



**แผนอัตรากำลัง ๓ ปี**  
**ประจำปีงบประมาณ พ.ศ.๒๕๖๗ - ๒๕๖๙**



**องค์การบริหารส่วนตำบลแมลง**  
**อำเภอเมืองระยอง จังหวัดระยอง**

## คำนำ

ด้วยองค์การบริหารส่วนตำบลแก่ง ได้ประกาศใช้แผนอัตรากำลัง ๓ ปี รอบปีงบประมาณ ๒๕๖๔ - ๒๕๖๖ แก้ไขเพิ่มเติม (ฉบับที่ ๒) พ.ศ. ๒๕๖๔ ตามมติคณะกรรมการพนักงานส่วนตำบลจังหวัดระยอง (ก.อบต.จังหวัดระยอง) ในคราวประชุมครั้งที่ ๓/๒๕๖๔ เมื่อวันที่ ๓๑ มีนาคม ๒๕๖๔ และแผนอัตรากำลัง ๓ รอบปีงบประมาณ ๒๕๖๔ - ๒๕๖๖ แก้ไขเพิ่มเติม (ฉบับที่ ๒) พ.ศ. ๒๕๖๔ จะครบกำหนดใช้บังคับในวันที่ ๓๐ กันยายน ๒๕๖๖ ประกอบกับสำนักงาน ก.จ. ก.ท. และก.อบต. กำหนดให้องค์กรปกครองส่วนท้องถิ่นจัดทำแผนอัตรากำลัง ๓ ปี เพื่อเป็นการกำหนดตำแหน่ง การใช้ตำแหน่ง ให้สอดคล้องเหมาะสมกับภารกิจ อำนาจหน้าที่ ความรับผิดชอบ ลักษณะงานที่ต้องปฏิบัติ ความยากของงาน คุณภาพของงาน และปริมาณของส่วนราชการต่างๆ

องค์การบริหารส่วนตำบลแก่ง จึงจัดทำแผนอัตรากำลัง ๓ ปี ประจำปีงบประมาณ พ.ศ. ๒๕๖๗ - ๒๕๖๙ เพื่อใช้ประกอบในการจัดสรรงบประมาณและบรรจุแต่งตั้งพนักงานส่วนตำบล เพื่อให้การบริหารงานขององค์การบริหารส่วนตำบลให้เกิดประโยชน์ต่อประชาชน เกิดผลสัมฤทธิ์ต่อภารกิจ ตามอำนาจหน้าที่ มีประสิทธิภาพ มีความคุ้มค่า สามารถลดขั้นตอนการปฏิบัติงาน และมีการลดภารกิจ และยุบเลิกหน่วยงานที่ไม่จำเป็น การปฏิบัติภารกิจสามารถตอบสนองความต้องการของประชาชน ได้เป็นอย่างดี

องค์การบริหารส่วนตำบลแก่ง  
อำเภอเมืองระยอง จังหวัดระยอง

# สารบัญ

## เรื่อง

## หน้า

|  |    |
|--|----|
| ๑. หลักการและเหตุผล.....   | ๑  |
| ๒. วัตถุประสงค์.....   | ๒  |
| ๓. กรอบแนวคิดในการจัดทำแผนอัตรากำลัง ๓ ปี.....                                     | ๓  |
| ๔. สภาพปัญหาของพื้นที่และความต้องการของประชาชน.....                                | ๖  |
| ๕. ภารกิจ อำนาจหน้าที่ขององค์การบริหารส่วนตำบลแก่ง.....                            | ๙  |
| ๖. ภารกิจหลักและภารกิจรอง ที่องค์การบริหารส่วนตำบลจะดำเนินการ.....                 | ๑๖ |
| ๗. สรุปปัญหาและแนวทางในการกำหนดโครงสร้างส่วนราชการและกรอบอัตรากำลัง.....           | ๑๗ |
| ๘. โครงสร้างการกำหนดตำแหน่ง.....   | ๑๘ |
| ๙. ภาระค่าใช้จ่ายเกี่ยวกับเงินเดือนและประโยชน์ตอบแทนอื่น.....                      | ๒๔ |
| ๑๐. แผนภูมิโครงสร้างการแบ่งส่วนราชการ.....   | ๓๐ |
| ๑๑. บัญชีแสดงจัดคนลงสู่ตำแหน่งและการกำหนดเลขที่ตำแหน่งในส่วนราชการ.....            | ๓๙ |
| ๑๒. แนวทางการพัฒนาพนักงานข้าราชการ พนักงาน และลูกจ้างองค์กรปกครองส่วนท้องถิ่น..... | ๔๖ |
| ๑๓. ประกาศคุณธรรม จริยธรรม ของข้าราชการ หรือพนักงานส่วนท้องถิ่นและลูกจ้าง.....     | ๔๗ |



## ภาคผนวก

\* ประกาศใช้แผนอัตรากำลัง ๓ ปี ประจำปีงบประมาณ พ.ศ.๒๕๖๗ - ๒๕๖๙

\* คำสั่งแต่งตั้งคณะกรรมการจัดทำแผนอัตรากำลัง ๓ ปี ประจำปีงบประมาณ พ.ศ.๒๕๖๗ - ๒๕๖๙  
ขององค์การบริหารส่วนตำบลแก่ง

**แผนอัตรากำลัง ๓ ปี**  
**ประจำปีงบประมาณ พ.ศ.๒๕๖๗ – ๒๕๖๙**  
**องค์การบริหารส่วนตำบลแก่ง อำเภอมืองระยอง จังหวัดระยอง**

---

**๑. หลักการและเหตุผล**

การบริหารจัดการอัตรากำลังของหน่วยงานรัฐ เป็นสิ่งสำคัญและต้องดำเนินการต่อเนื่อง เนื่องจากการกำหนดอัตรากำลังคนในองค์กรหนึ่งจะมีความสัมพันธ์กับการกำหนดอัตราเงินเดือน ค่าจ้าง ค่าตอบแทน ประโยชน์ตอบแทนอื่น และสวัสดิการอื่นๆ อีกมากมาย ที่มีความสัมพันธ์เกี่ยวเนื่องสอดคล้องกัน ประกอบกับแผนอัตรากำลัง ๓ ปี รอบปีงบประมาณ ๒๕๖๔ – ๒๕๖๖ แก้ไขเพิ่มเติม (ฉบับที่๒) พ.ศ.๒๕๖๔ ขององค์การบริหารส่วนตำบลแก่ง จะสิ้นสุดลงในวันที่ ๓๐ กันยายน ๒๕๖๖ ดังนั้น องค์การบริหารส่วนตำบลแก่ง จึงจำเป็นต้องจัดทำแผนอัตรากำลัง ๓ ปี ประจำปีงบประมาณ พ.ศ.๒๕๖๗ – ๒๕๖๙ ให้สอดคล้องและสัมพันธ์กับแผนอัตรากำลังฉบับเดิมเป็นสำคัญ เพื่อให้การบริหารจัดการอัตรากำลังของหน่วยงาน มีความสมบูรณ์และต่อเนื่อง โดยใช้หลักการและวิธีการจัดทำแผนอัตรากำลัง ๓ ปี ประจำปีงบประมาณ พ.ศ.๒๕๖๗ – ๒๕๖๙ ดังนี้

๑.๑ ประกาศคณะกรรมการกลางพนักงานส่วนตำบล (ก.อบต.) เรื่อง มาตรฐานทั่วไปเกี่ยวกับ อัตราตำแหน่งกำหนดให้คณะกรรมการพนักงานส่วนตำบล กำหนดตำแหน่งพนักงานส่วนตำบลว่าจะมีตำแหน่งใดระดับใดอยู่ในส่วนราชการใด จำนวนเท่าใด ให้คำนึงถึงภาระหน้าที่ความรับผิดชอบลักษณะงานที่ต้องปฏิบัติ ความยาก ปริมาณและคุณภาพของงาน ตลอดจนทั้งภาระค่าใช้จ่ายขององค์การบริหารส่วนตำบล ที่จะต้องจ่ายในด้านบุคคลโดยให้องค์การบริหารส่วนตำบล จัดทำแผนอัตรากำลังของพนักงานส่วนตำบล เพื่อใช้ในการกำหนดตำแหน่งโดยความเห็นชอบของคณะกรรมการพนักงานส่วนตำบลจังหวัดระยอง ทั้งนี้ ให้เป็นไปตามหลักเกณฑ์และวิธีการที่คณะกรรมการกลางพนักงานส่วนตำบล (ก.อบต.) กำหนด

๑.๒ คณะกรรมการกลางพนักงานส่วนตำบล (ก.อบต.) ได้มีมติเห็นชอบประกาศการกำหนด ตำแหน่งข้าราชการหรือพนักงานส่วนท้องถิ่น โดยกำหนดแนวทางให้องค์การบริหารส่วนตำบลจัดทำแผน อัตรากำลังขององค์การบริหารส่วนตำบล เพื่อเป็นกรอบในการกำหนดตำแหน่งและการใช้ตำแหน่งพนักงาน ส่วนตำบลโดยเสนอให้คณะกรรมการพนักงานส่วนตำบลจังหวัดระยอง (ก.อบต.) พิจารณาให้ความเห็นชอบ โดยกำหนดให้องค์การบริหารส่วนตำบล แต่งตั้งคณะกรรมการจัดทำแผนอัตรากำลัง วิเคราะห์อำนาจหน้าที่ และภารกิจขององค์การบริหารส่วนตำบล วิเคราะห์ความต้องการกำลังคน วิเคราะห์การวางแผนการใช้ กำลังคน จัดทำกรอบอัตรากำลัง และกำหนดหลักเกณฑ์และเงื่อนไขในการกำหนดตำแหน่งข้าราชการหรือ พนักงานส่วนท้องถิ่นตามแผนอัตรากำลัง ๓ ปี

๑.๓ จากหลักการและเหตุผลดังกล่าว องค์การบริหารส่วนตำบลแก่ง จึงได้จัดทำ แผนอัตรากำลัง ๓ ปี ประจำปีงบประมาณ พ.ศ.๒๕๖๗ – ๒๕๖๙ ขึ้น

## ๒. วัตถุประสงค์

### ๒.๑ วัตถุประสงค์

๒.๑.๑ เพื่อให้องค์การบริหารส่วนตำบลแก่ง มีโครงสร้างการแบ่งงานและระบบงานที่เหมาะสม ไม่ซ้ำซ้อน

๒.๑.๒ เพื่อให้องค์การบริหารส่วนตำบลแก่ง มีการกำหนดตำแหน่ง การจัดอัตรากำลัง โครงสร้างที่เหมาะสมกับอำนาจหน้าที่ขององค์การบริหารส่วนตำบลแก่ง ตามกฎหมายจัดตั้งองค์ปกครองส่วนท้องถิ่นแต่ละประเภท และตามพระราชบัญญัติกำหนดแผนและขั้นตอนการกระจายอำนาจให้องค์กรปกครองส่วนท้องถิ่น พ.ศ. ๒๕๔๒

๒.๑.๓ เพื่อให้คณะกรรมการพนักงานส่วนตำบลจังหวัดระยอง สามารถตรวจสอบการกำหนดตำแหน่งและการใช้ตำแหน่งขององค์การบริหารส่วนตำบลแก่งว่าถูกต้องเหมาะสมหรือไม่

๒.๑.๔ เพื่อเป็นแนวทางในการดำเนินการวางแผนการใช้อัตรากำลัง การพัฒนาบุคลากรขององค์การบริหารส่วนตำบลแก่ง

๒.๑.๕ เพื่อให้องค์การบริหารส่วนตำบลแก่ง สามารถวางแผนอัตรากำลังในการบรรจุแต่งตั้งพนักงานส่วนตำบล เพื่อให้การบริหารงาน ขององค์การบริหารส่วนตำบลแก่ง เกิดประโยชน์ต่อประชาชน เกิดผลสัมฤทธิ์ต่อภารกิจตามอำนาจหน้าที่ มีประสิทธิภาพ มีความคุ้มค่า สามารถลดขั้นตอนการปฏิบัติงาน มีการลดภารกิจและยุบเลิกหน่วยงานที่ไม่จำเป็นในการปฏิบัติภารกิจ สามารถตอบสนองความต้องการของประชาชนได้เป็นอย่างดี

๒.๑.๖ เพื่อให้องค์การบริหารส่วนตำบลแก่ง สามารถควบคุมภาระค่าใช้จ่ายด้านการบริหารงานบุคคลให้เป็นไปตามที่กฎหมายกำหนด

### ๒.๒ ประโยชน์ จากการจัดทำแผนอัตรากำลัง ๓ ปี

๒.๒.๑ ผู้บริหารและพนักงานส่วนตำบล ที่มีส่วนเกี่ยวข้องมีความเข้าใจชัดเจนถึงกรอบอัตรากำลังคน ตำแหน่งและหน้าที่รับผิดชอบเหมาะสมตามปริมาณและคุณภาพที่ต้องการ

๒.๒.๒ องค์การบริหารส่วนตำบลแก่ง มีอัตรากำลังที่เหมาะสม เพื่อเป็นเครื่องมือในการบริหาร สร้างขวัญกำลังใจ และเก็บรักษาคนดีและคนเก่งไว้ในหน่วยงาน

๒.๒.๓ การจัดทำแผนอัตรากำลัง ทำให้สามารถพยากรณ์สิ่งที่อาจเกิดขึ้นในอนาคตและสามารถเตรียมการรองรับกับเหตุการณ์ดังกล่าวไว้ล่วงหน้าได้

๒.๒.๔ การจัดทำแผนอัตรากำลัง ทำให้ทราบข้อมูลพื้นฐานทั้งด้าน จุดแข็ง จุดอ่อน โอกาส และอุปสรรค ของทรัพยากรบุคคลที่มีอยู่ในปัจจุบัน และในอนาคต สามารถวางแผนล่วงหน้าเกี่ยวกับการใช้ทรัพยากรบุคคลให้สอดคล้องกับสภาวะแวดล้อมต่างๆ

๒.๒.๕ การจัดทำแผนอัตรากำลัง เป็นกิจกรรมเชื่อมโยงระหว่างการจัดการทรัพยากรบุคคล และวางแผนให้สอดคล้องกับการดำเนินงานของกรมส่งเสริมการปกครองส่วนท้องถิ่น ให้เป็นไปอย่างมีประสิทธิภาพ นำไปสู่เป้าหมายในภาพรวมได้

๒.๒.๖ เป็นต้นแบบที่ดีให้กับหน่วยงานอื่นๆ ในภาคราชการในองค์การปกครองส่วนท้องถิ่น

### ๓. กรอบแนวคิดในการจัดทำแผนอัตรากำลัง ๓ ปี

องค์การบริหารส่วนตำบลแก่ง ได้แต่งตั้งคณะกรรมการจัดทำแผนอัตรากำลัง ๓ ปี ประจำปีงบประมาณ พ.ศ.๒๕๖๗ – ๒๕๖๙ ซึ่งประกอบด้วย

|  |                     |
|--|---------------------|
| ๑. นายกองค้การบริหารส่วนตำบลแก่ง           | ประธานกรรมการ       |
| ๒. ปลัดองค์การบริหารส่วนตำบลแก่ง           | กรรมการ             |
| ๓. รองปลัดองค์การบริหารส่วนตำบลแก่ง        | กรรมการ             |
| ๔. ผู้อำนวยการกองคลัง                      | กรรมการ             |
| ๕. ผู้อำนวยการกองช่าง                      | กรรมการ             |
| ๖. ผู้อำนวยการกองสาธารณสุขและสิ่งแวดล้อม   | กรรมการ             |
| ๗. ผู้อำนวยการกองการศึกษา ศาสนาและวัฒนธรรม | กรรมการ             |
| ๘. หัวหน้าสำนักปลัดองค์การบริหารส่วนตำบล   | กรรมการและเลขานุการ |
| ๙. หัวหน้าฝ่ายอำนวยการ                     | ผู้ช่วยเลขานุการ    |
| ๑๐. นักทรัพยากรบุคคล                       | ผู้ช่วยเลขานุการ    |

จัดทำแผนอัตรากำลัง ๓ ปี ประจำปีงบประมาณ พ.ศ.๒๕๖๗-๒๕๖๙ ขององค์การบริหารส่วนตำบลแก่ง ให้มีขอบเขตเนื้อหาครอบคลุม ในเรื่องต่างๆ ดังนี้

๓.๑ วิเคราะห์ภารกิจ อำนาจหน้าที่ความรับผิดชอบขององค์การบริหารส่วนตำบลแก่ง ตามกฎหมายจัดตั้งองค์กรปกครองส่วนท้องถิ่นแต่ละประเภท และตามพระราชบัญญัติกำหนดแผน และขั้นตอนการกระจายอำนาจให้องค์กรปกครองส่วนท้องถิ่น พ.ศ.๒๕๔๒ ตลอดจนกฎหมายอื่น ให้สอดคล้องกับแผนพัฒนาเศรษฐกิจและสังคมแห่งชาติ แผนพัฒนาจังหวัด แผนพัฒนาอำเภอ แผนพัฒนาตำบล นโยบายของรัฐบาล นโยบายผู้บริหาร และสภาพปัญหาของตำบลแก่ง เพื่อให้การดำเนินการขององค์การบริหารส่วนตำบลแก่ง บรรลุผลตามพันธกิจที่ตั้งไว้ จำเป็นต้องจัดสรรอัตรากำลัง ตามหน่วยงานต่างๆ ให้เหมาะสมกับเป้าหมายการดำเนินการ โดยมุมมองนี้เป็นการพิจารณาว่า งานในปัจจุบันที่ดำเนินการอยู่นั้นครบถ้วนและตรงตามภารกิจหรือไม่ อย่างไร หากงานที่ทำอยู่ในปัจจุบันไม่ตรงกับภารกิจในอนาคตก็ต้องการวางแผนกรอบอัตรากำลังให้ปรับเปลี่ยนไปตามทิศทางในอนาคต รวมถึงหากงานในปัจจุบันบางส่วนไม่ต้องดำเนินการแล้ว อาจทำให้การจัดสรรกำลังคนของบางส่วนราชการเปลี่ยนแปลงไป ทั้งนี้ เพื่อให้เกิดการเตรียมความพร้อมในเรื่องกำลังคนให้รองรับสถานการณ์ในอนาคต

๓.๒ กำหนดโครงสร้างการแบ่งส่วนราชการภายในและการจัดระบบงาน เพื่อรองรับภารกิจตามอำนาจหน้าที่ความรับผิดชอบให้สามารถแก้ปัญหาของจังหวัดระยอง ได้อย่างมีประสิทธิภาพ

๓.๓ การวิเคราะห์ต้นทุนค่าใช้จ่ายของกำลังคน : Supply pressure เป็นการนำประเด็นค่าใช้จ่ายบุคลากรเข้ามาร่วมในการพิจารณา เพื่อการจัดการทรัพยากรบุคคลที่มีอยู่เป็นไป อย่างมีประสิทธิภาพสูงสุด กำหนดตำแหน่งในสายงานต่างๆ จำนวนตำแหน่ง และระดับตำแหน่งให้เหมาะสมกับภาระหน้าที่ ความรับผิดชอบ ปริมาณงาน และคุณภาพของงาน รวมทั้งสร้างความก้าวหน้าในสายอาชีพของกลุ่มงานต่างๆ โดยในส่วนนี้จะคำนึงถึง

๓.๓.๑ การจัดระดับชั้นงานที่เหมาะสม ในการพิจารณาต้นทุนต่อการกำหนดระดับชั้นงานในแต่ละประเภท เพื่อให้การกำหนดตำแหน่งและการปรับระดับชั้นงานเป็นไปอย่างประหยัดและมีประสิทธิภาพสูงสุด

๓.๓.๒ การจัดสรรประเภทของบุคลากรส่วนท้องถิ่น (พนักงานส่วนตำบล พนักงานครู องค์การบริหารส่วนตำบล ลูกจ้างประจำ และพนักงานจ้าง) โดยหลักการแล้ว การจัดประเภทลักษณะงานผิด จะมีผลกระทบต่อประสิทธิภาพ และต้นทุนในการทำงานองค์กร ดังนั้น ในการกำหนดอัตรากำลังพนักงานส่วน ตำบลในแต่ละส่วนราชการจะต้องมีการพิจารณาว่าตำแหน่งที่กำหนดในปัจจุบันมีความเหมาะสมหรือไม่หรือ ควรเปลี่ยนลักษณะการกำหนดตำแหน่งเพื่อให้การทำงานเป็นไปอย่างมีประสิทธิภาพมากขึ้น โดยภาระ ค่าใช้จ่ายด้านการบริหารงานบุคคลต้องไม่เกินร้อยละ ๔๐ ของงบประมาณรายจ่ายตามมาตรา ๓๕ แห่งพระราชบัญญัติระเบียบบริหารงานบุคคลส่วนท้องถิ่น พ.ศ.๒๕๔๒

๓.๔ การวิเคราะห์กระบวนการและเวลาที่ใช้ในการปฏิบัติงาน เป็นการนำข้อมูลเวลาที่ใช้ในการ ปฏิบัติงานตามกระบวนการจริง (Work process) ในอดีต เพื่อวิเคราะห์ปริมาณงานต่อบุคคลจริงโดย สมมติฐานที่ว่างานใดต้องมีกระบวนการและเวลาที่ใช้มากกว่าโดยเปรียบเทียบย่อมต้องใช้อัตรากำลังคน มากกว่า อย่างไรก็ตามในภาคราชการส่วนท้องถิ่นนั้นงานบางลักษณะ เช่น งานกำหนดนโยบาย งานมาตรฐาน งานเทคนิคด้านช่าง หรืองานบริการบางประเภทไม่สามารถกำหนดเวลามาตรฐานได้ ดังนั้น การคำนวณเวลาที่ใช้ ในกรณีของภาคราชการส่วนท้องถิ่นนั้นจึงทำได้เพียงเป็นข้อมูลเปรียบเทียบ (Relative Information) มากกว่าจะเป็นข้อมูลที่ใช้ในการกำหนดคำนวณอัตรากำลังต่อหน่วยงานจริงเหมือนในภาคเอกชน นอกจากนี้ ก่อนจะคำนวณเวลาที่ใช้ในการปฏิบัติงานแต่ละส่วนราชการจะต้องพิจารณาปริมาณงาน ลักษณะงานที่ปฏิบัติ ว่ามีความสอดคล้องกับภารกิจของหน่วยงานหรือไม่ เพราะบางครั้งอาจเป็นไปได้ว่างานที่ปฏิบัติอยู่ในปัจจุบันมี ลักษณะเป็นงานโครงการพิเศษ หรืองานของหน่วยงานอื่น ก็มีความจำเป็นต้องมาใช้ประกอบการพิจารณาด้วย

๓.๕ การวิเคราะห์ผลงานที่ผ่านมาเพื่อประกอบการกำหนดกรอบอัตรากำลังเป็นการนำผลลัพธ์ที่พึง ประสงค์ของแต่ละส่วนราชการและพันธกิจขององค์กรมายึดโยงกับจำนวนกรอบอัตรากำลังที่ต้องใช้สำหรับการ สร้างผลลัพธ์ที่พึงประสงค์ให้ได้ตามเป้าหมาย โดยสมมติฐานที่ว่าหากผลงานที่ผ่านมาเปรียบเทียบกับผลงานใน ปัจจุบันและในอนาคตมีความแตกต่างกันอย่างมีนัยสำคัญ อาจต้องมีการพิจารณาแนวทางในการกำหนด/เกลี่ย อัตรากำลังใหม่ เพื่อให้เกิดการทำงานที่มีประสิทธิภาพและสนับสนุนการทำงานตามภารกิจของส่วนราชการ และองค์กรอย่างสูงสุด

๓.๖ การวิเคราะห์ข้อมูลจากความคิดเห็นแบบ ๓๖๐ องศา เป็นการสอบถามความคิดเห็นจากผู้มีส่วน ได้ส่วนเสียหรือนำประเด็นต่างๆ อย่างเรื่องการบริหารงาน งบประมาณ คน มาพิจารณาอย่างน้อย ใน ๓ ประเด็น ดังนี้

๓.๖.๑ เรื่องพื้นที่และการจัดโครงสร้างองค์กร เนื่องจากการจัดโครงสร้างองค์กรและการแบ่ง งานในพื้นที่นั้นจะมีผลต่อการกำหนดกรอบอัตรากำลังเป็นอย่างมาก เช่น หากกำหนดโครงสร้างที่มากเกินไปจะ ทำให้เกิดตำแหน่งงานขึ้นตามมาอีกไม่ว่าจะเป็นงานหัวหน้าฝ่าย งานธุรการ สารบรรณและบริหารทั่วไปในส่วน ราชการนั้น ซึ่งอาจมีความจำเป็นต้องทบทวนว่าการกำหนดโครงสร้างในปัจจุบันของแต่ละส่วนราชการนั้น มี ความเหมาะสมมากน้อยเพียงใด

๓.๖.๒ เรื่องการเกษียณอายุราชการ เนื่องจากหลายๆส่วนราชการในปัจจุบันมีข้าราชการ สูงอายุจำนวนมาก ดังนั้น อาจต้องมีการพิจารณาถึงการเตรียมการเรื่องกรอบอัตรากำลังที่จะรองรับการ เกษียณอายุราชการ ทั้งนี้ ไม่ว่าจะเป็นการถ่ายทอดองค์ความรู้ การปรับตำแหน่งที่เหมาะสมขึ้นทดแทน ตำแหน่งที่จะเกษียณอายุราชการไป เป็นต้น

๓.๖.๓ ความคิดเห็นของผู้มีส่วนได้ส่วนเสีย เป็นการสอบถามจากเจ้าหน้าที่ภายในส่วน ราชการและผู้ที่มีส่วนเกี่ยวข้องกับส่วนราชการนั้นๆ ผ่านการส่งแบบสอบถามหรือการสัมภาษณ์ซึ่งมุมมองต่างๆ อาจทำให้การกำหนดกรอบอัตรากำลังเป็นไปอย่างมีประสิทธิภาพมากขึ้น

๓.๗ การพิจารณาเปรียบเทียบกับกรอบอัตรากำลังขององค์กรปกครองส่วนท้องถิ่นข้างเคียง จำนวน ๒ แห่ง ประกอบด้วยองค์การบริหารส่วนตำบลกะเจ็ด และองค์การบริหารส่วนตำบลสำนักทอง กระบวนการนี้เป็นกระบวนการนำข้อมูลของอัตรากำลังในหน่วยงานที่มีลักษณะงานใกล้เคียงกัน ซึ่งเมื่อเปรียบเทียบแล้ว การวางแผนอัตรากำลังของบุคคลในสังกัด ทั้ง ๓ แห่ง มีลักษณะงานและปริมาณงาน แบบเดียวกัน จึงกำหนดจำนวนและกำหนดตำแหน่งที่คล้ายคลึงกัน

๓.๘ ให้องค์กรปกครองส่วนท้องถิ่นมีแผนการพัฒนาพนักงานส่วนตำบลทุกคน โดยต้องได้รับการพัฒนาความรู้ความสามารถอย่างน้อยปีละ ๑ ครั้ง

การวิเคราะห์ข้อมูลเพื่อกำหนดกรอบอัตรากำลังไม่มุ่งเน้นในการเพิ่ม เกลี่ย หรือลดจำนวนกรอบอัตรากำลังเป็นสำคัญ แต่มีจุดมุ่งหมายเพื่อให้ส่วนราชการมีแนวทางการพิจารณากำหนดกรอบอัตรากำลังที่เป็นระบบมากขึ้น นอกจากนี้ยังมีจุดมุ่งเน้นให้ส่วนราชการพิจารณากำหนดตำแหน่งที่เหมาะสม (Right Jobs) มากกว่าการเพิ่ม/ลดจำนวนตำแหน่ง ตัวอย่างเช่นการวิเคราะห์ต้นทุนค่าใช้จ่ายแล้วพบว่า การกำหนดกรอบตำแหน่งในประเภททั่วไปอาจมีความเหมาะสมน้อยกว่าการกำหนดตำแหน่งประเภทวิชาการในบางลักษณะงาน ทั้งๆที่ใช้ต้นทุนไม่แตกต่างกันมาก รวมถึงในการพิจารณาที่กระบวนการทำงานก็พบว่า เป็นลักษณะงานในเชิงการวิเคราะห์ในสายอาชีพมากกว่างานในเชิงปฏิบัติงาน และส่วนราชการอื่นก็กำหนดตำแหน่งในงานลักษณะนี้เป็นตำแหน่งประเภทวิชาการ ถ้าเกิดกรณีเช่นนี้ก็น่าจะมีเหตุผลเพียงพอที่จะกำหนดกรอบอัตรากำลังในลักษณะงานนี้เป็นตำแหน่งประเภทวิชาการ โดยไม่ได้เพิ่มจำนวนตำแหน่งของส่วนราชการเลย โดยสรุปอาจกล่าวได้ว่า กรอบแนวคิดการวิเคราะห์อัตรากำลัง (Effective Man Power Planning Framework) นี้จะเป็นแนวทางให้ส่วนราชการสามารถมีข้อมูลเชิงวิเคราะห์ที่เพียงพอในการที่จะอธิบายเหตุผลเชิงวิชาการสำหรับการวางแผนกรอบอัตรากำลังที่เหมาะสมตามภารกิจของแต่ละส่วนราชการ นอกจากนี้การรวบรวมข้อมูลโดยวิธีการดังกล่าวจะทำให้ส่วนราชการ สามารถนำข้อมูลเหล่านี้ไปใช้ในประโยชน์ในเรื่องอื่นๆ เช่น

- การใช้ข้อมูลที่หลากหลายจะทำให้เกิดการยอมรับได้มากกว่าโดยเปรียบเทียบหากจะต้องมีการเกลี่ยอัตรากำลังระหว่างหน่วยงาน

- การจัดทำกระบวนการจริง (Work process) จะทำให้ได้เวลามาตรฐานที่จะสามารถนำไปใช้วัดประสิทธิภาพในการทำงานของบุคคลได้อย่างถูกต้อง รวมถึงในระยะยาวส่วนราชการสามารถนำผลการจัดทำกระบวนการและเวลามาตรฐานนี้ไปวิเคราะห์เพื่อการปรับปรุงกระบวนการ (Process Re-engineer) อันจะนำไปสู่การใช้อัตรากำลังที่เหมาะสมและมีประสิทธิภาพมากขึ้น

- การเก็บข้อมูลผลงาน จะทำให้สามารถพยากรณ์แนวโน้มของภาระงาน ซึ่งจะเป็นประโยชน์ในอนาคตต่อส่วนราชการในการเตรียมปรับยุทธศาสตร์ในการทำงาน เพื่อรองรับภารกิจที่เพิ่ม/ลดลง

#### ๔. สภาพปัญหาของพื้นที่และความต้องการของประชาชน

จากการสำรวจและวิเคราะห์ปัญหาภายในเขตพื้นที่องค์การบริหารส่วนตำบลแก่ง พบปัญหาและความต้องการของประชาชนตามแผนพัฒนาท้องถิ่นของ อบต.แก่ง พ.ศ.๒๕๖๖ – ๒๕๗๐ แบ่งออกเป็นด้านต่างๆ เพื่อสะดวกในการดำเนินการแก้ไขให้ตรงกับความต้องการของประชาชนอย่างแท้จริง เช่น

##### ๔.๑ วิเคราะห์ SWOT ในมิติด้านโครงสร้างพื้นฐาน

| จุดแข็ง (strengths)   | จุดอ่อน (weaknesses)  |
|---|---|
| ๑) มีเจ้าหน้าที่รับผิดชอบมีความรู้เฉพาะด้านโครงสร้างพื้นฐานอย่างชัดเจน                                    | ๑) ถนนในพื้นที่ยังไม่เป็นคอนกรีตทุกสาย<br>๒) ไฟฟ้าไม่เพียงพอ มีปัญหาไฟฟ้าตก<br>๓) เงินงบประมาณมีไม่เพียงพอกับการแก้ไขปัญหาความเดือดร้อนของประชาชน<br>๔) การจัดทำงบประมาณลงทุนด้านโครงสร้างพื้นฐานไม่สอดคล้องกันแผนพัฒนาท้องถิ่น |
| โอกาส (Opportunities)   | อุปสรรค (Threats)   |
| ๑) รัฐบาลกรมส่งเสริมการปกครองส่วนท้องถิ่นจังหวัดอุดรฯ อนุญาตให้ท้องถิ่นมากขึ้นสำหรับโครงการที่เกินศักยภาพ | ๑) ระเบียบ กฎหมาย และหนังสือสั่งการต่างๆ ยังไม่รองรับการแก้ไขปัญหาให้ประชาชน<br>๒) ถนนบางสายเป็นถนนในความรับผิดชอบของหน่วยงานอื่นทำให้การแก้ไขปัญหาความเดือดร้อนของประชาชนเกิดความล่าช้า  |

##### ๔.๒ วิเคราะห์ SWOT ในมิติด้านการศึกษา ศาสนา วัฒนธรรมประเพณีท้องถิ่น

| จุดแข็ง (strengths)   | จุดอ่อน (weaknesses)  |
|---|---|
| ๑) คณะกรรมการบริหารศูนย์ฯและบุคลากรทางการศึกษาได้รับการส่งเสริมความรู้อย่างต่อเนื่อง<br>๒) พนักงานมีการประสานความร่วมมือกับสถานศึกษาในพื้นที่อย่างดี<br>๓) มีศาสนสถาน สำหรับเป็นสถานที่ฝึกอบรมคุณธรรมจริยธรรมของคนในชุมชน | ๑) ระดับการศึกษาของคนในชุมชนยังอยู่ในเกณฑ์ต้องได้รับการพัฒนา<br>๒) อาคารสถานที่สำหรับการศึกษายังไม่มีความเหมาะสมเท่าที่ควร<br>๓) สื่อการเรียนการสอนยังไม่เพียงพอ<br>๔) มีข้อจำกัดในการส่งเสริมวัฒนธรรมประเพณีท้องถิ่น |
| โอกาส (Opportunities)   | อุปสรรค (Threats)   |
| ๑) ส่วนราชการที่เกี่ยวข้องให้การสนับสนุนอย่างเต็มความสามารถ<br>๒) รัฐบาลส่งเสริมการศึกษาและอุดหนุนงบประมาณ  | ๑) ระเบียบ กฎหมาย และหนังสือสั่งการต่างๆ ยังไม่รองรับการจัดงานประเพณีท้องถิ่นต่างๆ<br>๒) ผู้ปกครองยังมีค่านิยมให้บุตรหลาน เรียนในสถานศึกษาเอกชน   |

๔.๓ วิเคราะห์ SWOT ในมิติด้านสังคม

| จุดแข็ง (strengths)   | จุดอ่อน (weaknesses)   |
|---|--|
| ๑) มีการรวมตัวของกลุ่มผู้สูงอายุในพื้นที่และจัดตั้งเป็นชมรมผู้สูงอายุ<br>๒) มีการจัดตั้งกลุ่มสตรีเพื่อดูแลเกี่ยวกับสิทธิของสตรี<br>๓) มีการส่งเสริมและให้ความรู้การประกอบอาชีพเสริมแก่ประชาชนอย่างต่อเนื่อง<br>๔) พนักงานมีความรู้ความสามารถและได้รับการฝึกอบรมสม่ำเสมอ | ๑) ผู้สูงอายุขาดความรู้ และความเข้าใจในการดูแลรักษาสุขภาพตนเอง<br>๒) สตรีในพื้นที่ยังขาดความรู้ ความเข้าใจ ในสิทธิและหน้าที่ของตนเอง<br>๓) ประชาชนในพื้นที่มีรายได้น้อยถ้าเทียบกับค่าครองชีพของจังหวัดระยอง<br>๔) ประชาชนขาดความเข้าใจเรื่องสวัสดิการยังชีพต่างๆ<br>๕) ประชาชนไม่สามารถร่วมกลุ่มอาชีพได้ |
| โอกาส (Opportunities)   | อุปสรรค (Threats)  |
| ๑) รัฐบาลให้การส่งเสริมการพัฒนาผู้สูงอายุผ่านทางสำนักงานหลักประกันสุขภาพแห่งชาติ<br>๒) รัฐบาลมีนโยบายช่วยเหลือผู้ด้อยโอกาสทางสังคม  | ๑) ระเบียบ กฎหมาย และหนังสือสั่งการต่างๆ ยังไม่มีความชัดเจนในการแก้ไขปัญหาของประชาชน<br>๒) ภารกิจถ่ายโอนยังไม่มีความชัดเจนในการปฏิบัติงาน  |

๔.๔ วิเคราะห์ SWOT ในมิติด้านสาธารณสุขและสิ่งแวดล้อม

| จุดแข็ง (strengths)  | จุดอ่อน (weaknesses)   |
|--|--|
| ๑) ผู้บริหารให้ความสำคัญกับจิตอาสาในพื้นที่<br>๒) จิตอาสาให้ความร่วมมือในการปฏิบัติงานอยู่ในระดับดี<br>๓) มีงบประมาณเพียงพอ<br>๔) มีการประสานงานที่ดีระหว่างเจ้าหน้าที่กับแกนนำ, ผู้นำ | ๑) ขาดบุคลากรด้านสาธารณสุข<br>๒) มีการแพร่ระบาดของโรคไข้เลือดออกในพื้นที่<br>๓) ขาดที่มีควบคุมโรคที่มีประสิทธิภาพ<br>๔) การบริหารจัดการขยะใช้เงินงบประมาณค่อนข้างสูง |
| โอกาส (Opportunities)  | อุปสรรค (Threats)  |
| ๑) มีกองทุน สปสช. อบต. แกลง สนับสนุนป้องกันแก้ไข ส่งเสริมสุขภาพ<br>๒) นโยบาย Long Term Care  | ๑) ภารกิจถ่ายโอนระหว่างส่วนราชการ กับ อบต. ยังไม่ชัดเจน เช่น อสม.  |

๔.๕ วิเคราะห์ SWOT ในมิติด้านการบริหารจัดการองค์กร

| จุดแข็ง (strengths)  | จุดอ่อน (weaknesses)  |
|--|---|
| <p>๑) มีส่วนราชการรับผิดชอบการปฏิบัติงานในหน้าที่ของ อบต. ครบทุกส่วนราชการ</p> <p>๒) มีการกำหนดกรอบอัตรากำลังของพนักงานและพนักงานจ้างตามกรอบโครงสร้าง</p> <p>๓) มีการประสานความร่วมมือในการทำงาน เพื่อให้เกิดความสำเร็จในภาพรวมขององค์กร</p> <p>๔) การดำเนินงานของ อบต. ยึดถือและปฏิบัติตามระเบียบข้อกฎหมายและนโยบายของรัฐบาลอย่างรวดเร็ว</p> <p>๕) พนักงานได้รับการฝึกอบรมเกี่ยวกับตำแหน่งหน้าที่อย่างต่อเนื่อง</p> | <p>๑) พนักงานส่วนตำบลส่วนใหญ่ในองค์กรอยู่ต่างภูมิลำเนาอาจทำให้เกิดการโอนย้ายกลับภูมิลำเนา</p> <p>๒) อุปกรณ์ในการปฏิบัติงาน ยังไม่ทั่วถึง ทำให้เกิดความล่าช้าในการปฏิบัติงาน</p> <p>๓) การจัดทำงบประมาณการลงทุนด้านโครงสร้างพื้นฐานไม่สอดคล้องกับการจัดทำแผนพัฒนาท้องถิ่น</p> <p>๔) งบประมาณในการดำเนินการพัฒนามีอยู่จำกัดและไม่เพียงพอ เมื่อเทียบกับจำนวนภารกิจที่ได้รับภารกิจถ่ายโอน</p> <p>๕) ขาดความร่วมมือจากประชาชนอย่างแท้จริงจากภาคประชาชนส่วนใหญ่เป็นการจัดตั้งโดยเฉพาะประชากรแฝง</p> |
| โอกาส (Opportunities)  | อุปสรรค (Threats)   |
| <p>๑) กฎหมายรัฐธรรมนูญ มีการกำหนดสิทธิเสรีภาพของประชาชนมากขึ้นทำให้ประชาชนได้รับการคุ้มครอง และเข้ามามีส่วนร่วมในการพัฒนามากขึ้น</p>   | <p>๑) ระเบียบและหนังสือสั่งการบางเรื่องมีแนวทางการปฏิบัติที่ไม่ชัดเจนและล่าช้า</p> <p>๒) ระเบียบข้อกฎหมายยังไม่ครอบคลุมการแก้ไขความต้องการของประชาชน (มีข้อจำกัดในการช่วยเหลือ)</p> <p>๓) ภารกิจถ่ายโอนมีจำนวนมากเมื่อเทียบกับเงินงบประมาณที่ได้รับการจัดสรร</p> <p>๔) หน่วยงานส่วนภูมิภาคขอรับเงินอุดหนุนในภารกิจหน้าที่ที่ซ้ำซ้อนกับ อบต.</p>   |

๔.๖ วิเคราะห์ SWOT ในมิติด้านเศรษฐกิจ

| จุดแข็ง (strengths)  | จุดอ่อน (weaknesses)  |
|--|---|
| ๑) สภาพพื้นที่มีความเหมาะสมในการเพาะปลูก<br>๒) สินค้าทางการเกษตรมีคุณภาพดี เช่น ทูเรียน มังคุด เงาะ<br>๓) มีแหล่งท่องเที่ยวตั้งอยู่ในพื้นที่รับผิดชอบ สร้างรายได้ให้กับประชาชน   | ๑) ไม่มีเจ้าหน้าที่รับผิดชอบงานเกษตรและงานท่องเที่ยวโดยตรง<br>๒) ต้นทุนในการผลิตสินค้าเกษตรมีราคาสูง<br>๓) เกษตรกรขาดความรู้ในการประกอบอาชีพเสริม<br>๔) สินค้าทางการเกษตรในบางช่วงมีราคาตกต่ำ<br>๕) แหล่งท่องเที่ยวมีจุดให้บริการนักท่องเที่ยวไม่เพียงพอ<br>๖) ผู้ประกอบการเรือท่องเที่ยวขาดความรู้ด้านความปลอดภัยในการให้บริการนักท่องเที่ยว<br>๗) ปัญหาขยะในแหล่งท่องเที่ยว |
| โอกาส (Opportunities)  | อุปสรรค (Threats)   |
| ๑) ตลาดทั้งภายในและภายนอกมีความต้องการสินค้าเกษตร เช่น ทูเรียน มังคุด เงาะ<br>๒) รัฐบาลมีนโยบายช่วยเหลือและสนับสนุนเกษตรกร<br>๓) รัฐบาลมีนโยบายแก้ไขปัญหาการบุกรุกพื้นที่สาธารณะ | ๑) พื้นที่ชายหาดสวนสนมีหน่วยงานอื่นรับผิดชอบร่วมด้วยทำให้การพัฒนาเกิดความล่าช้า และบางประเด็นไม่สามารถทำได้<br>๒) มีการรุกล้ำพื้นที่สาธารณะของผู้ประกอบการร้านค้า<br>๓) มีประชากรแฝงในพื้นที่จำนวนมากไม่สามารถครอบคลุมและติดตามได้  |

**๕. ภารกิจ อำนาจหน้าที่ขององค์การบริหารส่วนตำบลแกลง**

การวิเคราะห์ภารกิจ อำนาจหน้าที่ขององค์การบริหารส่วนตำบลแกลง ตามพระราชบัญญัติสภาตำบลและองค์การบริหารส่วนตำบล พ.ศ.๒๕๓๗ แก้ไขเพิ่มเติม และตามพระราชบัญญัติกำหนดแผนและขั้นตอนการกระจายอำนาจให้แก่องค์กรปกครองส่วนท้องถิ่น พ.ศ.๒๕๕๒ และรวบรวมกฎหมายอื่นขององค์การบริหารส่วนตำบล ใช้เทคนิค SWOT เข้ามาช่วย ทั้งนี้ เพื่อให้ทราบว่าองค์การบริหารส่วนตำบลแกลงมีอำนาจหน้าที่ที่จะเข้าไปดำเนินการแก้ไขปัญหาในเขตพื้นที่ให้ตรงกับความต้องการของประชาชนได้อย่างไร โดยวิเคราะห์จุดแข็ง จุดอ่อน โอกาส ภัยคุกคามในการดำเนินการตามภารกิจตามหลัก SWOT องค์การบริหารส่วนตำบลแกลง กำหนดวิธีการดำเนินการตามภารกิจสอดคล้องกับแผนพัฒนาเศรษฐกิจและสังคมแห่งชาติ แผนพัฒนาจังหวัด แผนพัฒนาตำบล นโยบายของรัฐบาลและนโยบายของผู้บริหารท้องถิ่น ทั้งนี้สามารถวิเคราะห์ภารกิจให้ตรงกับสภาพปัญหา โดยสามารถกำหนดแบ่งภารกิจได้เป็น ๗ ด้าน ซึ่งภารกิจดังกล่าวถูกกำหนดอยู่ในพระราชบัญญัติสภาตำบลและองค์การบริหารส่วนตำบล พ.ศ.๒๕๓๗ แก้ไขเพิ่มเติม ตามพระราชบัญญัติกำหนดแผนและขั้นตอนการกระจายอำนาจให้แก่องค์กรปกครองส่วนท้องถิ่น พ.ศ.๒๕๕๒

| ภารกิจ  | กำหนดส่วนราชการรองรับภารกิจ   |
|---|---|
| <p><b>๕.๑ ด้านโครงสร้างพื้นฐาน มีภารกิจที่เกี่ยวข้องดังนี้</b></p> <p>๑) จัดให้มีและบำรุงรักษาทางน้ำ ทางบก</p> <p>๒) ให้มีน้ำเพื่อการอุปโภค บริโภค และการเกษตร</p> <p>๓) ให้มีและบำรุงการไฟฟ้าหรือแสงสว่างโดยวิธีอื่น</p> <p>๔) ให้มีและบำรุงรักษาทางระบายน้ำ</p> <p>๕) การสาธารณสุขโรคและการก่อสร้างอื่น ๆ</p> <p>๖) การสาธารณสุขการ</p>   | <p>ด้านโครงสร้างพื้นฐานมีภารกิจที่เกี่ยวข้อง การซ่อม การสร้าง การบำรุงรักษา ไฟฟ้า ประปา สาธารณูปโภค ส่วนใหญ่ ดังนั้น การกำหนดส่วนราชการรองรับภารกิจในด้านนี้ คือ กองช่าง</p>  |
| <p><b>๕.๒ ด้านส่งเสริมคุณภาพชีวิต มีภารกิจที่เกี่ยวข้องดังนี้</b></p> <p>๑) ส่งเสริมการพัฒนาสตรี เด็ก เยาวชน ผู้สูงอายุ และผู้พิการ</p> <p>๒) ป้องกันโรคและระงับโรคติดต่อ</p> <p>๓) ให้มีและบำรุงสถานที่ประชุม การกีฬา การพักผ่อนหย่อนใจ และสวนสาธารณะ</p> <p>๔) การสังคมสงเคราะห์และการพัฒนาคุณภาพชีวิต เด็ก สตรี คนชรา และผู้ด้อยโอกาส</p> <p>๕) การปรับปรุงแหล่งชุมชนแออัดและการจัดการเกี่ยวกับที่อยู่อาศัย</p> <p>๖) การส่งเสริมประชาธิปไตย ความเสมอภาค และสิทธิเสรีภาพของประชาชน</p> <p>๗) การสาธารณสุข การอนามัยครอบครัวและการรักษาพยาบาล</p> | <p>ด้านส่งเสริมคุณภาพชีวิต มีภารกิจที่เกี่ยวข้องกับคุณภาพชีวิตของคนในชุมชน ทั้งด้วยสุขภาพชีวิตของคนในชุมชน ทั้งด้วยสุขภาพพลานามัย และการพัฒนาคุณภาพชีวิต ดังนั้น การกำหนดส่วนราชการรองรับภารกิจในด้าน เป็นการปฏิบัติงานประสานงานใน ๒ ส่วนราชการ คือ กองสาธารณสุขและสิ่งแวดล้อม และสำนักปลัดองค์การบริหารส่วนตำบล โดยในส่วนของสำนักปลัดองค์การบริหารส่วนตำบล อยู่ในงานสวัสดิการสังคม</p> |
| <p><b>๕.๓ ด้านการจัดระเบียบชุมชนสังคม และการรักษาความสงบเรียบร้อย มีภารกิจที่เกี่ยวข้องดังนี้</b></p> <p>๑) การป้องกันและบรรเทาสาธารณภัย</p> <p>๒) การคุ้มครองดูแลและรักษาทรัพย์สินอันเป็นสาธารณสมบัติของแผ่นดิน</p> <p>๓) การผังเมือง</p> <p>๔) การรักษาความสะอาดและความเป็นระเบียบเรียบร้อยของบ้านเมือง</p> <p>๕) การควบคุมอาคาร</p>  | <p>ด้านการจัดระเบียบชุมชน สังคมและการรักษาความสงบเรียบร้อย ด้านนี้เป็นการให้ความปลอดภัยในชีวิตและทรัพย์สินของประชาชนรวมทั้งความปลอดภัยทางด้านโครงสร้างพื้นฐานด้วย ดังนั้น การกำหนดส่วนราชการรองรับภารกิจเป็นการประสานงานการปฏิบัติระหว่าง ๒ ส่วนราชการ คือ กองช่าง และสำนักปลัดองค์การบริหารส่วนตำบล ในงานป้องกันและบรรเทาสาธารณภัย</p>   |

| ภารกิจ   | กำหนดส่วนราชการรองรับภารกิจ   |
|--|---|
| <p><b>๕.๔ ด้านการวางแผน การส่งเสริมการลงทุนพาณิชย์กรรม และการท่องเที่ยว มีภารกิจที่เกี่ยวข้อง ดังนี้</b></p> <p>๑) ส่งเสริมให้มีอุตสาหกรรมในครอบครัว</p> <p>๒) ให้มีและส่งเสริมกลุ่มเกษตรกรและกิจการสหกรณ์</p> <p>๓) บำรุงและส่งเสริมการประกอบอาชีพของราษฎร</p> <p>๔) ให้มีตลาด</p> <p>๕) การท่องเที่ยว</p> <p>๖) กิจการเกี่ยวกับการพาณิชย์</p> <p>๗) การส่งเสริมการฝึกและประกอบการลงทุน</p>   | <p>ด้านการวางแผน การส่งเสริมการลงทุนพาณิชย์กรรมและการท่องเที่ยว ภารกิจในด้านนี้เกี่ยวข้องกับการมีส่วนร่วม ของประชาชนในการส่งเสริมอาชีพและความ เป็นอยู่ของประชาชน ดังนั้นการกำหนด ส่วนราชการรองรับด้านนี้ มีการประสาน การปฏิบัติงานระหว่าง ๒ ส่วนราชการคือ กองคลัง และสำนักปลัดองค์การบริหาร ส่วนตำบล อยู่ในงานสวัสดิการสังคม</p>  |
| <p><b>๕.๕ ด้านการบริหารจัดการและอนุรักษ์ทรัพยากรธรรมชาติและ สิ่งแวดล้อม มีภารกิจที่เกี่ยวข้อง ดังนี้</b></p> <p>๑) คุ้มครอง ดูแล และบำรุงรักษาทรัพยากรธรรมชาติและ สิ่งแวดล้อม</p> <p>๒) รักษาความสะอาดของถนน ทางน้ำ ทางเดิน และ ที่สาธารณะ รวมทั้งกำจัดมูลฝอยและสิ่งปฏิกูล</p> <p>๓) การจัดการสิ่งแวดล้อมและมลพิษต่างๆ</p>   | <p>ด้านการบริหารจัดการและอนุรักษ์ทรัพยากร และสิ่งแวดล้อม ภารกิจในด้านนี้เกี่ยวข้องกับบริหารจัดการที่มีประสิทธิภาพและการ ส่งเสริมสภาพแวดล้อมในชุมชน ดังนั้นการ กำหนดส่วนราชการรองรับด้านนี้ คือ กอง สาธารณสุขและสิ่งแวดล้อม</p>  |
| <p><b>๕.๖ ด้านการศาสนา ศิลปวัฒนธรรมจารีตประเพณี และภูมิ ปัญญาท้องถิ่น มีภารกิจที่เกี่ยวข้องดังนี้</b></p> <p>๑) บำรุงรักษาศิลปะ จารีตประเพณี ภูมิปัญญาท้องถิ่น และวัฒนธรรมอันดีของท้องถิ่น</p> <p>๒) ส่งเสริมการศึกษา ศาสนา และวัฒนธรรม</p> <p>๓) การจัดการศึกษา</p> <p>๔) การส่งเสริมการศึกษา จารีตประเพณี และวัฒนธรรมอันดีงาม ของท้องถิ่น</p>  | <p>ด้านการศาสนา ศิลปวัฒนธรรม จารีต ประเพณีและภูมิปัญญาท้องถิ่น ภารกิจใน ด้านนี้เกี่ยวข้องกับภูมิปัญญา ศาสนาและ วัฒนธรรมของคนในชุมชน ดังนั้นการ กำหนดส่วนราชการรองรับด้านนี้ คือ กองการศึกษา ศาสนาและวัฒนธรรม</p>  |
| <p><b>๕.๗ ด้านการบริหารจัดการและการสนับสนุนการปฏิบัติ ภารกิจของส่วนราชการและองค์กรปกครองส่วนท้องถิ่นมี ภารกิจที่เกี่ยวข้อง ดังนี้</b></p> <p>๑) สนับสนุนสภาพตำบลและองค์กรปกครองส่วน ท้องถิ่นอื่นใน การพัฒนาท้องถิ่น</p> <p>๒) ปฏิบัติหน้าที่อื่นตามที่ทางราชการมอบหมายโดยจัดสรร งบประมาณหรือบุคลากรให้ตามความจำเป็นและสมควร</p> <p>๓) ส่งเสริมการมีส่วนร่วมของราษฎรในการ มีมาตรการป้องกัน</p> <p>๔) การประสานและให้ความร่วมมือในการปฏิบัติหน้าที่ของ องค์กรปกครองส่วนท้องถิ่น</p> <p>๕) การสร้างและบำรุงรักษาทางบกและทางน้ำ ที่เชื่อมต่อ ระหว่างองค์กรปกครองส่วนท้องถิ่น</p> | <p>ด้านการบริหารจัดการและการสนับสนุน การปฏิบัติภารกิจของส่วนราชการและ องค์กรปกครองส่วนท้องถิ่น ภารกิจใน ด้านนี้ เกี่ยวข้องกับ บริหารจัดการที่มี ประสิทธิภาพขององค์กรปกครองส่วน ท้องถิ่น ดังนั้นการกำหนดส่วนราชการ รองรับด้านนี้ คือ ส่วนราชการทุกกองใน องค์การบริหารส่วนตำบลแก่ง สำนักปลัด องค์การบริหารส่วนตำบล กองคลัง กอง ข้าง กองการศึกษา ศาสนาและวัฒนธรรม กองสาธารณสุขและสิ่งแวดล้อม และหน่วย ตรวจสอบภายใน</p> |

ภารกิจทั้ง ๗ ด้าน ตามที่กฎหมายกำหนดให้อำนาจองค์การบริหารส่วนตำบลสามารถแก้ไขปัญหาขององค์การบริหารส่วนตำบลแกลง ได้เป็นอย่างดี มีประสิทธิภาพและประสิทธิผล โดยคำนึงถึงความต้องการของประชาชนในเขตพื้นที่ประกอบด้วยการดำเนินการขององค์การบริหารส่วนตำบล จะต้องสอดคล้องกับแผนพัฒนาเศรษฐกิจและสังคมแห่งชาติ แผนพัฒนาจังหวัด แผนพัฒนาตำบล นโยบายของรัฐบาลและนโยบายของผู้บริหารขององค์การบริหารส่วนตำบลเป็นสำคัญ แต่อาจจะมีข้อจำกัดเกี่ยวกับงบประมาณในการบริหารจัดการที่ดีไม่เพียงพอ แต่จากผลการพัฒนาท้องถิ่นในปีที่ผ่านมา ภายใต้ภารกิจอำนาจหน้าที่ขององค์การบริหารส่วนตำบลนั้น องค์การบริหารส่วนตำบลแกลง สามารถวิเคราะห์จุดแข็ง - จุดอ่อน (SWOT) ได้ดังนี้

#### ๑. จุดแข็ง (Strength-S)

๑.๑ มีคำสั่งแบ่งโครงสร้างขององค์การบริหารส่วนตำบลแกลง ชัดเจนครอบคลุมอำนาจหน้าที่ตามภารกิจและสามารถเปลี่ยนแปลง ปรับปรุงได้ตามภารกิจที่ได้รับเพิ่มขึ้นหรือถ่ายโอน

๑.๒ มีแผนพัฒนาที่ชัดเจนและมีการบูรณาการจัดทำแผนการทำงานร่วมกับหน่วยงานหรือส่วนราชการอื่น

๑.๓ มีคำสั่งแบ่งงานหรือการมอบอำนาจการบริหารงานตามลำดับชั้น

๑.๔ ผู้บริหารท้องถิ่นกำหนดนโยบายได้เองภายใต้กรอบของกฎหมาย

๑.๕ มีข้อบัญญัติงบประมาณรายจ่ายเป็นของตนเองซึ่งเป็นเครื่องมือในการตอบสนองความต้องการของประชาชนในตำบล

๑.๖ สภาองค์การบริหารส่วนตำบลสามารถออกข้อบัญญัติได้เองภายใต้กรอบกฎหมาย

๑.๗ สามารถจัดกรอบอัตรากำลังได้เองตามภารกิจและกำลังงบประมาณ

๑.๘ ผู้บริหารและฝ่ายนิติบัญญัติมาจากการเลือกตั้งของประชาชนโดยตรง ทำให้เข้าใจปัญหาความเดือดร้อนและความต้องการของประชาชนอย่างแท้จริง

๑.๙ มีรายได้จากการจัดเก็บรายได้เป็นของตนเอง ทำให้คล่องตัวในการบริหารงาน

๑.๑๐ มีพื้นที่ขนาดตำบลขนาดกลางง่ายต่อการบริหารและดูแลอย่างทั่วถึง

๑.๑๑ เป็นหน่วยงานที่มีความใกล้ชิดกับประชาชนมากที่สุด และสามารถแก้ไขปัญหาได้อย่างรวดเร็ว

๑.๑๒ สภาพของพื้นดิน มีคุณภาพค่อนข้างสมบูรณ์เหมาะกับการปลูกพืชได้ทุกชนิด

๑.๑๓ กลุ่มองค์กรภาคประชาชนที่เข้มแข็ง และมีการทำงานในระบบของเครือข่าย

๑.๑๔ มีการจัดส่งบุคลากรเข้ารับการฝึกอบรมอย่างต่อเนื่อง

๑.๑๕ มีระบบสื่อสารและระบบสารสนเทศที่เหมาะสม

๑.๑๖ ผู้นำ ผู้บริหาร สนับสนุนแนวคิดและกำหนดนโยบายการพัฒนาในด้านการเมือง การบริหาร และการพัฒนาบุคลากรท้องถิ่น

๑.๑๗ มีกลไกการบริหารราชการ ประชาคม ภาคประชาชนในทุกชุมชน

## ๒. จุดอ่อน (Weaknesses-W)

- ๒.๑ บุคลากรองค์การบริหารส่วนตำบลยังมีไม่เพียงพอต่อการทำงานในภาระงานที่เพิ่มมากขึ้นตามนโยบาย
- ๒.๒ มีระเบียบ/กฎหมายใหม่ๆ จำนวนมากทำให้การปฏิบัติงานของบุคลากรไม่ทันต่อเหตุการณ์
- ๒.๓ การมีส่วนร่วมของประชาชนในการจัดทำแผน และความไม่เข้าใจสิทธิในการแสดงออกความคิดเห็น
- ๒.๔ งบประมาณค่อนข้างน้อย ทำให้ตอบสนองต่อความต้องการของประชาชนยังครอบคลุมไม่ได้เพียงพอ
- ๒.๕ เยาวชนขาดความตระหนักในการเข้าไปมีส่วนร่วมในกิจกรรมทางศาสนา
- ๒.๖ ประชาชนขาดความตระหนักในการดูแลและบำรุงรักษาสิ่งแวดล้อมและทรัพยากรธรรมชาติ
- ๒.๗ อาชีพหลักของคนในชุมชนส่วนใหญ่ทำการเกษตร ต้องอาศัยแหล่งน้ำจากธรรมชาติซึ่งบางครั้งไม่เพียงพอ
- ๒.๘ ปัญหาภัยสังคม/ปัญหายาเสพติด

## ๓. โอกาส (Opportunity-O)

- ๓.๑ แนวโน้มของรายได้ที่ได้รับจัดสรรมากขึ้น ตามลำดับแผนกระจายอำนาจฯ และการจัดเก็บรายได้เองขององค์การบริหารส่วนตำบล
- ๓.๒ ความก้าวหน้าด้านเทคโนโลยีทำให้มีความสะดวกคล่องตัวและมีประสิทธิภาพในการทำงานมากขึ้น
- ๓.๓ ประชาชนมีความสมัครสมานสามัคคีกันดี มีความขัดแย้งทางการเมืองทางความคิดเห็นน้อย
- ๓.๔ มีวัด สามารถพัฒนาเสริมสร้างความพร้อมให้เป็นแหล่งพัฒนาคุณธรรม จริยธรรมของเยาวชนและประชาชนในตำบล
- ๓.๕ มีสถานศึกษาอยู่ในพื้นที่ตั้งแต่เด็กก่อนวัยเรียนถึงประถมศึกษาและมีศูนย์การเรียนรู้นอกระบบ ซึ่งมีความพร้อมมีศักยภาพในการจัดการศึกษาอย่างทั่วถึง
- ๓.๖ มีโรงพยาบาลส่งเสริมสุขภาพชุมชนครอบคลุมทั้งพื้นที่อย่างเพียงพอ รวมถึงการให้บริการฟรีในเรื่องรับส่งผู้ป่วยฉุกเฉิน
- ๓.๗ มีความหลากหลายทางวัฒนธรรมทางสังคมแต่สามารถอยู่ร่วมกันอย่างสันติวิธี
- ๓.๘ เป็นตำบลที่อยู่ไม่ห่างไกลจากตัวจังหวัดมาก สามารถเดินทางไป-มา สะดวก
- ๓.๙ เป็นแหล่งสร้างรายได้จากการท่องเที่ยวเป็นสถานที่ท่องเที่ยวของจังหวัดระยอง

**๖. ภารกิจหลักและภารกิจรอง ที่องค์การบริหารส่วนตำบลจะดำเนินการ**

นำภารกิจที่ได้วิเคราะห์ ตามข้อ ๕ จำนวน ๗ ภารกิจ นำมากำหนดภารกิจหลักและภารกิจรองที่จะดำเนินการตามแผนอัตรากำลัง ๓ ปี โดยองค์การบริหารส่วนตำบลแก่ง มีภารกิจหลักและภารกิจรองที่ต้องดำเนินการดังนี้

| ภารกิจ   | การกำหนดส่วนราชการรองรับภารกิจ  |
|--|---|
| <p><b>ภารกิจหลัก</b></p> <p>๑. ด้านการปรับปรุงโครงสร้างพื้นฐาน</p> <p>๒. ด้านการส่งเสริมคุณภาพชีวิต</p> <p>๓. ด้านการจัดระเบียบชุมชน สังคม และการรักษาความสงบเรียบร้อย</p> <p>๔. ด้านการอนุรักษ์ทรัพยากรธรรมชาติและสิ่งแวดล้อม</p> <p>๕. ด้านการพัฒนาการเมืองและการบริหาร</p> <p>๖. ด้านการส่งเสริมการศึกษา</p> <p>๗. ด้านการป้องกันและบรรเทาสาธารณภัย</p> | <p>๑. กองช่าง</p> <p>๒. กองสาธารณสุขและสิ่งแวดล้อม และสำนักปลัดองค์การบริหารส่วนตำบล</p> <p>๓. กองช่าง และสำนักปลัดองค์การบริหารส่วนตำบล</p> <p>๔. กองสาธารณสุขและสิ่งแวดล้อม และสำนักปลัดองค์การบริหารส่วนตำบล</p> <p>๕. ทุกส่วนราชการ</p> <p>๖. กองการศึกษา ศาสนาและวัฒนธรรม</p> <p>๗. สำนักปลัดองค์การบริหารส่วนตำบล</p> |
| <p><b>ภารกิจรอง</b></p> <p>๑. พัฒนาวัฒนธรรมและส่งเสริมประเพณี</p> <p>๒. การสนับสนุนและส่งเสริมศักยภาพกลุ่มอาชีพ</p> <p>๓. การส่งเสริมการเกษตรและการประกอบอาชีพทางการเกษตร</p>  | <p>๑. กองการศึกษา ศาสนาและวัฒนธรรม</p> <p>๒. สำนักปลัดองค์การบริหารส่วนตำบล</p> <p>๓. สำนักปลัดองค์การบริหารส่วนตำบล</p>  |

๗. สรุปปัญหาและแนวทางในการกำหนดโครงสร้างส่วนราชการและกรอบอัตรากำลัง

องค์การบริหารส่วนตำบลแก่ง กำหนดโครงสร้างการแบ่งส่วนราชการออกเป็น ๖ ส่วนราชการ ได้แก่

- ๑) สำนักปลัดองค์การบริหารส่วนตำบล
- ๒) กองคลัง
- ๓) กองช่าง
- ๔) กองสาธารณสุขและสิ่งแวดล้อม
- ๕) กองการศึกษา ศาสนาและวัฒนธรรม
- ๖) หน่วยตรวจสอบภายใน

โดยกำหนดกรอบอัตรากำลังเดิมไว้ทั้งสิ้น ๗๘ อัตรา ดังนี้ พนักงานส่วนตำบล จำนวน ๓๖ อัตรา พนักงานครูส่วนตำบล จำนวน ๖ อัตรา พนักงานจ้างตามภารกิจประเภท (คุณวุฒิ) จำนวน ๑๕ อัตรา พนักงานจ้างตามภารกิจประเภท (ทักษะ) จำนวน ๘ อัตรา พนักงานจ้างประเภททั่วไป จำนวน ๑๓ อัตรา เนื่องจากที่ผ่านมามององค์การบริหารส่วนตำบลแก่ง มีภารกิจ อำนาจหน้าที่ ความรับผิดชอบ และปริมาณงานที่เพิ่มขึ้นจำนวนมากในส่วนราชการกองการศึกษา ศาสนาและวัฒนธรรม และจำนวนบุคลากรที่มีอยู่ไม่เพียงพอต่อการปฏิบัติภารกิจให้สำเร็จลุล่วงได้อย่างมีประสิทธิภาพและประสิทธิผล ดังนั้น จึงมีความจำเป็นในการขอกำหนดตำแหน่งเพิ่มใหม่ เพื่อรองรับภารกิจ อำนาจหน้าที่ ความรับผิดชอบ และปริมาณงานที่สูงขึ้น และยุบเลิกตำแหน่ง ดังนี้

๑. การกำหนดตำแหน่งเพิ่ม

พนักงานส่วนตำบล

๑.๑ ตำแหน่ง ผู้อำนวยการศูนย์พัฒนาเด็กเล็ก เลขที่ตำแหน่ง -

สังกัด กองการศึกษา ศาสนา และวัฒนธรรม จำนวน ๑ อัตรา

พนักงานจ้างตามภารกิจ

๑.๒ ตำแหน่ง ผู้ช่วยเจ้าพนักงานการเงินและบัญชี (คุณวุฒิ)

สังกัด กองการศึกษา ศาสนา และวัฒนธรรม จำนวน ๑ อัตรา

พนักงานจ้างทั่วไป

-ไม่มี-

๒. การปรับเกลี้ยตำแหน่งโดยไม่เปลี่ยนตำแหน่งสายงาน

-ไม่มี-

๓. การเปลี่ยนแปลงเลขที่ตำแหน่ง

-ไม่มี-

๔. การยุบเลิกตำแหน่ง(ถ้ามี)

พนักงานส่วนตำบล

-ไม่มี-

พนักงานจ้างตามภารกิจ

-ไม่มี-

พนักงานจ้างทั่วไป

๑.๑ ตำแหน่ง ยาม สังกัด สำนักปลัดองค์การบริหารส่วนตำบล จำนวน ๑ อัตรา

## ๘. โครงสร้างการกำหนดตำแหน่ง

### ๘.๑ โครงสร้าง

องค์การบริหารส่วนตำบลแก่ง ได้กำหนดภารกิจหลักและภารกิจรอง ที่จะดำเนินการดังกล่าว โดยการกำหนดโครงสร้างส่วนราชการที่จะรองรับการดำเนินการตามภารกิจนั้น อาจกำหนดเป็นภารกิจอยู่ในงานหรือกำหนดเป็นฝ่ายและในระยะต่อไป เมื่อมีการดำเนินการตามภารกิจนั้น และองค์การบริหารส่วนตำบลพิจารณาเห็นว่าภารกิจนั้นมีปริมาณงานมากพอก็อาจจะพิจารณาตั้งเป็นส่วนต่อไป ดังนี้

| โครงสร้างตามแผนอัตรากำลังปัจจุบัน  | โครงสร้างตามแผนอัตรากำลังใหม่  | หมายเหตุ |
|--|--|----------|
| <p><b>๑. สำนักปลัดองค์การบริหารส่วนตำบล</b></p> <p><b>๑.๑ ฝ่ายอำนวยการ</b></p> <ul style="list-style-type: none"> <li>- งานการเจ้าหน้าที่</li> <li>- งานส่งเสริมการท่องเที่ยว</li> <li>- งานป้องกันและบรรเทาสาธารณภัย</li> <li>- งานนิติการ</li> <li>- งานวิเคราะห์นโยบายและแผน</li> <li>- งานส่งเสริมการเกษตร</li> <li>- งานกิจการสภาองค์การบริหารส่วนตำบล</li> <li>- งานเทศกิจ</li> <li>- งานสวัสดิการสังคม</li> <li>- งานสังคมสงเคราะห์</li> <li>- งานพัฒนาคุณภาพชีวิต เด็ก สตรี ผู้สูงอายุ และผู้ด้อยโอกาส</li> <li>- งานส่งเสริมและพัฒนาอาชีพ</li> </ul> <p><b>๒. กองคลัง</b></p> <p><b>๒.๑ ฝ่ายพัฒนารายได้</b></p> <ul style="list-style-type: none"> <li>- งานพัฒนารายได้</li> <li>- งานแผนที่ภาษีและทะเบียนทรัพย์สิน</li> <li>- งานการเงินและบัญชี</li> <li>- งานพัสดุและทรัพย์สิน</li> </ul> <p><b>๓. กองช่าง</b></p> <p><b>๓.๑. ฝ่ายแบบแผนก่อสร้าง</b></p> <ul style="list-style-type: none"> <li>- งานแบบแผนและก่อสร้าง</li> <li>- งานควบคุมอาคาร</li> <li>- งานผังเมือง</li> <li>- งานสาธารณูปโภค</li> </ul> | <p><b>๑. สำนักปลัดองค์การบริหารส่วนตำบล</b></p> <p><b>๑.๑ ฝ่ายอำนวยการ</b></p> <ul style="list-style-type: none"> <li>- งานการเจ้าหน้าที่</li> <li>- งานส่งเสริมการท่องเที่ยว</li> <li>- งานป้องกันและบรรเทาสาธารณภัย</li> <li>- งานนิติการ</li> <li>- งานวิเคราะห์นโยบายและแผน</li> <li>- งานส่งเสริมการเกษตร</li> <li>- งานกิจการสภาองค์การบริหารส่วนตำบล</li> <li>- งานเทศกิจ</li> <li>- งานสวัสดิการสังคม</li> <li>- งานสังคมสงเคราะห์</li> <li>- งานพัฒนาคุณภาพชีวิต เด็ก สตรี ผู้สูงอายุ และผู้ด้อยโอกาส</li> <li>- งานส่งเสริมและพัฒนาอาชีพ</li> </ul> <p><b>๒. กองคลัง</b></p> <p><b>๒.๑ ฝ่ายพัฒนารายได้</b></p> <ul style="list-style-type: none"> <li>- งานพัฒนารายได้</li> <li>- งานแผนที่ภาษีและทะเบียนทรัพย์สิน</li> <li>- งานการเงินและบัญชี</li> <li>- งานพัสดุและทรัพย์สิน</li> </ul> <p><b>๓. กองช่าง</b></p> <p><b>๓.๑. ฝ่ายแบบแผนก่อสร้าง</b></p> <ul style="list-style-type: none"> <li>- งานแบบแผนและก่อสร้าง</li> <li>- งานควบคุมอาคาร</li> <li>- งานผังเมือง</li> <li>- งานสาธารณูปโภค</li> </ul> |          |

| โครงสร้างตามแผนอัตรากำลังปัจจุบัน  | โครงสร้างตามแผนอัตรากำลังใหม่  | หมายเหตุ |
|--|--|----------|
| <p><b>๔. กองสาธารณสุขและสิ่งแวดล้อม</b></p> <p><b>๔.๑ ฝ่ายส่งเสริมสาธารณสุข</b></p> <ul style="list-style-type: none"> <li>- งานส่งเสริมสาธารณสุข</li> <li>- งานป้องกันและควบคุมโรค</li> <li>- งานจัดการมูลฝอยและสิ่งปฏิกูล</li> <li>- งานรักษาความสะอาด</li> </ul> <p><b>๕. กองการศึกษา ศาสนาและวัฒนธรรม</b></p> <p><b>๕.๑ ฝ่ายส่งเสริมการศึกษา ศาสนาและวัฒนธรรม</b></p> <ul style="list-style-type: none"> <li>- งานบริหารการศึกษา</li> <li>- งานส่งเสริมการศึกษา ศาสนาและวัฒนธรรม</li> </ul> <p><b>๖. หน่วยตรวจสอบภายใน</b></p> <p><b>๖.๑ งานตรวจสอบภายใน</b></p> | <p><b>๔. กองสาธารณสุขและสิ่งแวดล้อม</b></p> <p><b>๔.๑ ฝ่ายส่งเสริมสาธารณสุข</b></p> <ul style="list-style-type: none"> <li>- งานส่งเสริมสาธารณสุข</li> <li>- งานป้องกันและควบคุมโรค</li> <li>- งานจัดการมูลฝอยและสิ่งปฏิกูล</li> <li>- งานรักษาความสะอาด</li> </ul> <p><b>๕. กองการศึกษา ศาสนาและวัฒนธรรม</b></p> <p><b>๕.๑ ฝ่ายส่งเสริมการศึกษา ศาสนาและวัฒนธรรม</b></p> <ul style="list-style-type: none"> <li>- งานบริหารการศึกษา</li> <li>- งานส่งเสริมการศึกษา ศาสนาและวัฒนธรรม</li> </ul> <p><b>๖. หน่วยตรวจสอบภายใน</b></p> <p><b>๖.๑ งานตรวจสอบภายใน</b></p> |          |

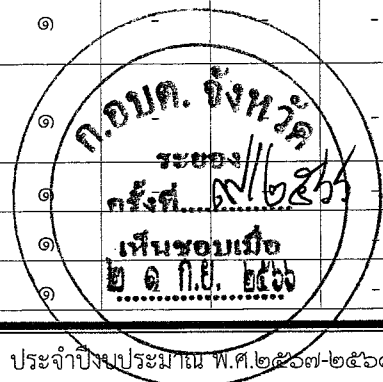
๘.๒ การวิเคราะห์การกำหนดตำแหน่ง

ตามข้อ ๘.๑ องค์การบริหารส่วนตำบลแก่ง ได้วิเคราะห์กำหนดตำแหน่งของภารกิจที่ดำเนินการเสร็จเรียบร้อยแล้ว สามารถนำผลการวิเคราะห์ตำแหน่งกรอกข้อมูลในรอบอัตรากำลัง ๓ ปี ได้ดังนี้ การจัดทำกรอบอัตรากำลัง ๓ ปี ประจำปีงบประมาณ ๒๕๖๗ - ๒๕๖๙

| ส่วนราชการ   | กรอบอัตรากำลังเดิม | กรอบอัตรากำลังใหม่<br>จะต้องใช้ในช่วงระยะเวลา<br>๓ ปีข้างหน้า |      |      | อัตรากำลังคน<br>เพิ่ม / ลด |      |      | หมายเหตุ |
|--|--------------------|---|------|------|----------------------------|------|------|----------|
|  |                    | ๒๕๖๗  | ๒๕๖๘ | ๒๕๖๙ | ๒๕๖๗                       | ๒๕๖๘ | ๒๕๖๙ |          |
| ปลัดองค์การบริหารส่วนตำบล<br>(นักบริหารงานท้องถิ่น ระดับกลาง)          | ๑                  | ๑   | ๑    | ๑    | -                          | -    | -    |          |
| รองปลัดองค์การบริหารส่วนตำบล<br>(นักบริหารงานท้องถิ่น ระดับต้น)        | ๑                  | ๑   | ๑    | ๑    | -                          | -    | -    |          |
| สำนักปลัดองค์การบริหารส่วนตำบล   |                    |   |      |      |                            |      |      |          |
| หัวหน้าสำนักปลัดองค์การบริหารส่วนตำบล<br>(นักบริหารงานทั่วไป ระดับต้น) | ๑                  | ๑   | ๑    | ๑    | -                          | -    | -    |          |
| หัวหน้าฝ่ายอำนวยการ<br>(นักบริหารงานทั่วไป ระดับต้น)                   | ๑                  | ๑   | ๑    | ๑    | -                          | -    | -    |          |
| นิติกร (ชก.)   | ๑                  | ๑   | ๑    | ๑    | -                          | -    | -    |          |
| นักทรัพยากรบุคคล (ปก.)   | ๑                  | ๑   | ๑    | ๑    | -                          | -    | -    |          |
| นักวิเคราะห์นโยบายและแผน (ชก.)   | ๑                  | ๑   | ๑    | ๑    | -                          | -    | -    |          |
| นักจัดการงานทั่วไป (ปก.)   | ๑                  | ๑   | ๑    | ๑    | -                          | -    | -    |          |
| นักพัฒนาชุมชน (ปก.)  | ๑                  | ๑   | ๑    | ๑    | -                          | -    | -    |          |
| เจ้าพนักงานป้องกันและบรรเทาสาธารณภัย (ปง.)                             | ๑                  | ๑   | ๑    | ๑    | -                          | -    | -    |          |
| เจ้าพนักงานธุรการ (ชง.)  | ๑                  | ๑   | ๑    | ๑    | -                          | -    | -    |          |
| เจ้าพนักงานเทศกิจ (ปง./ชง.)  | ๑                  | ๑   | ๑    | ๑    | -                          | -    | -    | ว่างเดิม |
| เจ้าพนักงานเทศกิจ (ชง.)  | ๑                  | ๑   | ๑    | ๑    | -                          | -    | -    |          |
| พนักงานจ้างตามภารกิจ   |                    |   |      |      |                            |      |      |          |
| ผู้ช่วยนักทรัพยากรบุคคล (คุณวุฒิ)                                      | ๑                  | ๑   | ๑    | ๑    | -                          | -    | -    |          |
| พนักงานขับรถยนต์ (ทักษะ)   | ๒                  | ๒   | ๒    | ๒    | -                          | -    | -    |          |
| ผู้ช่วยเจ้าพนักงานธุรการ (คุณวุฒิ)                                     | ๒                  | ๒   | ๒    | ๒    | -                          | -    | -    |          |
| ผู้ช่วยเจ้าพนักงานพัฒนาชุมชน (คุณวุฒิ)                                 | ๑                  | ๑   | ๑    | ๑    | -                          | -    | -    |          |



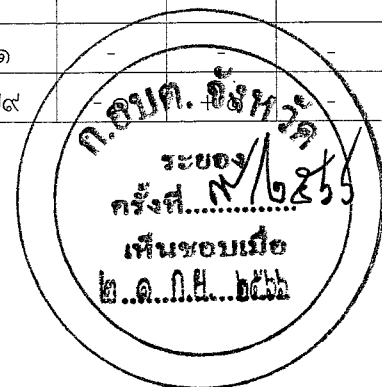
| ส่วนราชการ  | กรอบ<br>อัตรา<br>กำลัง<br>เดิม | กรอบอัตรากำลังใหม่<br>จะต้องใช้ในช่วงระยะเวลา<br>๓ ปีข้างหน้า |      |      | อัตรากำลังคน<br>เพิ่ม / ลด |      |      | หมายเหตุ |
|---|--------------------------------|---|------|------|----------------------------|------|------|----------|
|   |                                | ๒๕๖๗  | ๒๕๖๘ | ๒๕๖๙ | ๒๕๖๗                       | ๒๕๖๘ | ๒๕๖๙ |          |
| <b>พนักงานจ้างทั่วไป</b>                                    |                                |   |      |      |                            |      |      |          |
| นักการภารโรง  | ๑                              | ๑   | ๑    | ๑    | -                          | -    | -    |          |
| ยาม   | ๑                              | -   | -    | -    | - ๑                        | -    | -    | ยุบเลิก  |
| พนักงานดับเพลิง   | ๒                              | ๒   | ๒    | ๒    | -                          | -    | -    |          |
| พนักงานขับรถยนต์  | ๑                              | ๑   | ๑    | ๑    | -                          | -    | -    |          |
| <b>กองคลัง</b>  |                                |   |      |      |                            |      |      |          |
| ผู้อำนวยการกองคลัง<br>(นักบริหารงานการคลัง ระดับต้น)        | ๑                              | ๑   | ๑    | ๑    | -                          | -    | -    |          |
| หัวหน้าฝ่ายพัฒนารายได้<br>(นักบริหารงานการคลัง ระดับต้น)    | ๑                              | ๑   | ๑    | ๑    | -                          | -    | -    | ว่างเต็ม |
| นักวิชาการเงินและบัญชี (ชก.)                                | ๑                              | ๑   | ๑    | ๑    | -                          | -    | -    |          |
| นักวิชาการพัสดุ (ชก.)                                       | ๑                              | ๑   | ๑    | ๑    | -                          | -    | -    |          |
| เจ้าพนักงานการเงินและบัญชี (ปง/ชง.)                         | ๑                              | ๑   | ๑    | ๑    | -                          | -    | -    | ว่างเต็ม |
| เจ้าพนักงานจัดเก็บรายได้ (ปง.)                              | ๑                              | ๑   | ๑    | ๑    | -                          | -    | -    |          |
| เจ้าพนักงานพัสดุ (ปง/ชง.)                                   | ๑                              | ๑   | ๑    | ๑    | -                          | -    | -    | ว่างเต็ม |
| <b>พนักงานจ้างตามภารกิจ</b>                                 |                                |   |      |      |                            |      |      |          |
| ผู้ช่วยเจ้าพนักงานการเงินและบัญชี<br>(คุณวุฒิ)              | ๑                              | ๑   | ๑    | ๑    | -                          | -    | -    |          |
| ผู้ช่วยเจ้าพนักงานพัสดุ (คุณวุฒิ)                           | ๑                              | ๑   | ๑    | ๑    | -                          | -    | -    |          |
| ผู้ช่วยเจ้าพนักงานธุรการ (คุณวุฒิ)                          | ๑                              | ๑   | ๑    | ๑    | -                          | -    | -    |          |
| ผู้ช่วยเจ้าพนักงานจัดเก็บรายได้ (คุณวุฒิ)                   | ๑                              | ๑   | ๑    | ๑    | -                          | -    | -    |          |
| ผู้ช่วยนายช่างสำรวจ (คุณวุฒิ)                               | ๑                              | ๑   | ๑    | ๑    | -                          | -    | -    |          |
| <b>พนักงานจ้างทั่วไป</b>                                    |                                |   |      |      |                            |      |      |          |
| คนงาน   | ๑                              | ๑   | ๑    | ๑    | -                          | -    | -    |          |
| <b>กองช่าง</b>  |                                |   |      |      |                            |      |      |          |
| ผู้อำนวยการกองช่าง<br>(นักบริหารงานช่าง ระดับต้น)           | ๑                              | ๑   | ๑    | ๑    | -                          | -    | -    |          |
| หัวหน้าฝ่ายแบบแผนและก่อสร้าง<br>(นักบริหารงานช่าง ระดับต้น) | ๑                              | ๑   | ๑    | ๑    | -                          | -    | -    | ว่างเต็ม |
| วิศวกรโยธา (ปก./ชก.)  | ๑                              | ๑   | ๑    | ๑    | -                          | -    | -    | ว่างเต็ม |
| เจ้าพนักงานธุรการ (ชง.)                                     | ๑                              | ๑   | ๑    | ๑    | -                          | -    | -    |          |
| นายช่างโยธา (ชง.)   | ๑                              | ๑   | ๑    | ๑    | -                          | -    | -    |          |



| ส่วนราชการ   | กรอบ<br>อัตรา<br>กำลัง<br>เดิม | กรอบอัตรากำลังใหม่<br>จะต้องใช้ในช่วงระยะเวลา<br>๓ ปีข้างหน้า |      |      | อัตรากำลังคน<br>เพิ่ม / ลด |      |      | หมายเหตุ |
|--|--------------------------------|---|------|------|----------------------------|------|------|----------|
|  |                                | ๒๕๖๗  | ๒๕๖๘ | ๒๕๖๙ | ๒๕๖๗                       | ๒๕๖๘ | ๒๕๖๙ |          |
| นายช่างไฟฟ้า (ปง/ชง.)  | ๑                              | ๑   | ๑    | ๑    | -                          | -    | -    | ว่างเดิม |
| <b>พนักงานจ้างตามภารกิจ</b>  |                                |   |      |      |                            |      |      |          |
| ผู้ช่วยนายช่างโยธา (คุณวุฒิ)   | ๑                              | ๑   | ๑    | ๑    | -                          | -    | -    |          |
| ผู้ช่วยนายช่างไฟฟ้า (คุณวุฒิ)  | ๑                              | ๑   | ๑    | ๑    | -                          | -    | -    |          |
| พนักงานขับเครื่องจักรกลขนาดกลาง (ทักษะ)  | ๑                              | ๑   | ๑    | ๑    | -                          | -    | -    |          |
| พนักงานขับรถยนต์ (ทักษะ)   | ๑                              | ๑   | ๑    | ๑    | -                          | -    | -    |          |
| ผู้ช่วยเจ้าพนักงานธุรการ (คุณวุฒิ)   | ๑                              | ๑   | ๑    | ๑    | -                          | -    | -    |          |
| <b>พนักงานจ้างทั่วไป</b>   |                                |   |      |      |                            |      |      |          |
| พนักงานขับรถยนต์   | ๑                              | ๑   | ๑    | ๑    | -                          | -    | -    |          |
| คนงาน  | ๑                              | ๑   | ๑    | ๑    | -                          | -    | -    |          |
| <b>กองสาธารณสุขและสิ่งแวดล้อม</b>  |                                |   |      |      |                            |      |      |          |
| ผู้อำนวยการสาธารณสุขและสิ่งแวดล้อม<br>(นักบริหารงานสาธารณสุขและ<br>สิ่งแวดล้อม ระดับต้น) | ๑                              | ๑   | ๑    | ๑    | -                          | -    | -    |          |
| หัวหน้าฝ่ายส่งเสริมสาธารณสุข<br>(นักบริหารงานสาธารณสุขและ<br>สิ่งแวดล้อม ระดับต้น)       | ๑                              | ๑   | ๑    | ๑    | -                          | -    | -    |          |
| นักวิชาการสุขาภิบาล (ปก.)  | ๑                              | ๑   | ๑    | ๑    | -                          | -    | -    |          |
| เจ้าพนักงานธุรการ (ปง.)  | ๑                              | ๑   | ๑    | ๑    | -                          | -    | -    |          |
| เจ้าพนักงานสาธารณสุข (ชง.)   | ๑                              | ๑   | ๑    | ๑    | -                          | -    | -    |          |
| <b>พนักงานจ้างตามภารกิจ</b>  |                                |   |      |      |                            |      |      |          |
| ผู้ช่วยเจ้าพนักงานธุรการ (คุณวุฒิ)   | ๑                              | ๑   | ๑    | ๑    | -                          | -    | -    |          |
| คนงานประจำรถขยะ (ทักษะ)  | ๒                              | ๒   | ๒    | ๒    | -                          | -    | -    |          |
| <b>พนักงานจ้างทั่วไป</b>   |                                |   |      |      |                            |      |      |          |
| พนักงานขับรถยนต์   | ๑                              | ๑   | ๑    | ๑    | -                          | -    | -    |          |

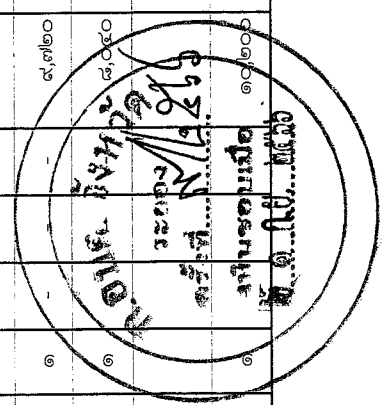


| ส่วนราชการ  | กรอบ<br>อัตรา<br>กำลัง<br>เดิม | กรอบอัตรากำลังใหม่<br>จะต้องใช้ในช่วงระยะเวลา<br>๓ ปีข้างหน้า |      |      | อัตรากำลังคน<br>เพิ่ม / ลด |      |      | หมายเหตุ   |
|---|--------------------------------|---|------|------|----------------------------|------|------|------------|
|   |                                | ๒๕๖๗  | ๒๕๖๘ | ๒๕๖๙ | ๒๕๖๗                       | ๒๕๖๘ | ๒๕๖๙ |            |
| กองการศึกษา ศาสนาและวัฒนธรรม  |                                |   |      |      |                            |      |      |            |
| ผู้อำนวยการกองการศึกษา ศาสนาและ<br>วัฒนธรรม<br>(นักบริหารงานการศึกษา ระดับต้น)      | ๑                              | ๑   | ๑    | ๑    | -                          | -    | -    | ว่างเดิม   |
| หัวหน้าฝ่ายส่งเสริมการศึกษา ศาสนา<br>และวัฒนธรรม<br>(นักบริหารงานการศึกษา ระดับต้น) | ๑                              | ๑   | ๑    | ๑    | -                          | -    | -    | ว่างเดิม   |
| นักวิชาการศึกษา (ปก.)   | ๑                              | ๑   | ๑    | ๑    | -                          | -    | -    |            |
| เจ้าพนักงานธุรการ (ขง.)   | ๑                              | ๑   | ๑    | ๑    | -                          | -    | -    |            |
| พนักงานจ้างตามภารกิจ  |                                |   |      |      |                            |      |      |            |
| ผู้ช่วยเจ้าพนักงานธุรการ (คุณวุฒิ)  | ๑                              | ๑   | ๑    | ๑    | -                          | -    | -    |            |
| ผู้ช่วยเจ้าพนักงานการเงินและบัญชี (คุณวุฒิ)   | -                              | -   | ๑    | ๑    | -                          | + ๑  | -    | กำหนดเพิ่ม |
| พนักงานครูส่วนตำบล  |                                |   |      |      |                            |      |      |            |
| ผู้อำนวยการศูนย์พัฒนาเด็กเล็ก   | -                              | ๑   | ๑    | ๑    | -                          | -    | -    |            |
| ครู   | ๔                              | ๔   | ๔    | ๔    | -                          | -    | -    |            |
| ครูผู้ช่วย  | ๒                              | ๒   | ๒    | ๒    | -                          | -    | -    | ว่างเดิม   |
| พนักงานจ้างตามภารกิจ  |                                |   |      |      |                            |      |      |            |
| ผู้ช่วยครูผู้ช่วย (คุณวุฒิ)   | ๑                              | ๑   | ๑    | ๑    | -                          | -    | -    |            |
| ผู้ดูแลเด็ก (ทักษะ)   | ๒                              | ๒   | ๒    | ๒    | -                          | -    | -    |            |
| พนักงานจ้างทั่วไป   |                                |   |      |      |                            |      |      |            |
| ผู้ดูแลเด็ก (ทั่วไป)  | ๑                              | ๑   | ๑    | ๑    | -                          | -    | -    |            |
| แม่ครัว   | ๒                              | ๒   | ๒    | ๒    | -                          | -    | -    |            |
| นักการภารโรง  | ๑                              | ๑   | ๑    | ๑    | -                          | -    | -    |            |
| หน่วยตรวจสอบภายใน   |                                |   |      |      |                            |      |      |            |
| นักวิชาการตรวจสอบภายใน (ปก./ชก.)  | ๑                              | ๑   | ๑    | ๑    | -                          | -    | -    | ว่างเดิม   |
| รวม   | ๗๘                             | ๗๘  | ๗๙   | ๗๙   |                            |      |      |            |

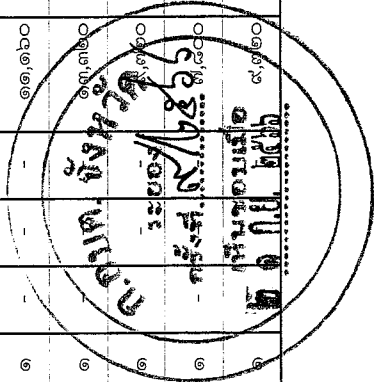


๙. การระงับค่าใช้จ่ายเกี่ยวกับเงินเดือนและประโยชน์ตอบแทนอื่น

| ที่                         | ชื่อสายงาน                                 | ระดับตำแหน่ง | จำนวนทั้งหมด | จำนวนที่มีอยู่ปัจจุบัน |               |                      | อัตราส่วนที่คาดว่าจะคงใช้ในระยะเวลา ๓ ปีข้างหน้า |      |        | อัตราที่ถึงคนเพิ่ม/ลด |        |         | การระงับค่าใช้จ่ายที่เพิ่มขึ้น (ก) |         |          | ค่าใช้จ่ายรวม (ข) |      |      | หมายเหตุ |  |
|-----------------------------|--|--------------|--------------|------------------------|---------------|----------------------|--|------|--------|-----------------------|--------|---------|------------------------------------|---------|----------|-------------------|------|------|----------|--|
|                             |  |              |              | จำนวน (คน)             | เงินเดือน (๑) | เงินประจำตำแหน่ง (๒) | ๒๕๖๗   | ๒๕๖๘ | ๒๕๖๙   | ๒๕๖๗                  | ๒๕๖๘   | ๒๕๖๙    | ๒๕๖๗                               | ๒๕๖๘    | ๒๕๖๙     | ๒๕๖๗              | ๒๕๖๘ | ๒๕๖๙ |          |  |
| ๑                           | ปลัด อบต. (นักบริหารงานท้องถิ่น)           | กลาง         | ๑            | ๖๑๘,๒๔๐                | ๑๖๘,๐๐๐       | ๑                    | ๑  | ๑    | -      | ๒๐,๕๒๐                | ๒๐,๗๖๐ | ๒๑,๒๔๐  | ๘๖๖,๗๖๐                            | ๘๘๗,๕๒๐ | ๘๙๘,๒๘๐  | (๕๓,๕๒๐)          |      |      |          |  |
| ๒                           | รองปลัด อบต. (นักบริหารงานท้องถิ่น)        | ต้น          | ๑            | ๔๙๐,๘๐๐                | ๔๒,๐๐๐        | ๑                    | ๑  | -    | ๑๕,๗๒๐ | ๑๖,๔๔๐                | ๑๖,๙๒๐ | ๕๖๒,๙๖๐ | ๕๘๓,๘๐๐                            | ๕๙๔,๖๘๐ | (๔๐,๙๐๐) |                   |      |      |          |  |
| <b>สิ้นปีปลัด อบต. (๐๑)</b> |  |              |              |                        |               |                      |  |      |        |                       |        |         |                                    |         |          |                   |      |      |          |  |
| ๓                           | หัวหน้าสำนักปลัด อบต. (นักบริหารงานทั่วไป) | ต้น          | ๑            | ๔๖๒,๒๔๐                | ๔๒,๐๐๐        | ๑                    | ๑  | -    | ๑๓,๓๒๐ | ๑๔,๒๔๐                | ๑๔,๗๒๐ | ๕๙๖,๒๘๐ | ๖๑๗,๕๒๐                            | ๖๒๘,๒๘๐ | (๓๑,๕๒๐) |                   |      |      |          |  |
| ๔                           | หัวหน้าฝ่ายอำนวยการ(นักบริหารงานทั่วไป)    | ต้น          | ๑            | ๓๙๖,๐๐๐                | ๑๘,๐๐๐        | ๑                    | ๑  | -    | ๑๓,๓๒๐ | ๑๓,๓๒๐                | ๑๓,๐๘๐ | ๕๒๗,๖๔๐ | ๕๔๘,๔๘๐                            | ๕๕๙,๓๒๐ | (๓๓,๐๐๐) |                   |      |      |          |  |
| ๕                           | นักจัดการงานทั่วไป                         | ปก.          | ๑            | ๔๒๒,๖๔๐                | ๐             | ๑                    | ๑  | -    | ๑๓,๐๘๐ | ๑๓,๒๐๐                | ๑๓,๓๒๐ | ๕๖๕,๙๒๐ | ๕๘๖,๗๖๐                            | ๕๙๗,๖๐๐ | (๓๑,๘๔๐) |                   |      |      |          |  |
| ๖                           | นักทรัพยากรบุคคล                           | ปก.          | ๑            | ๑๘๕,๐๔๐                | ๐             | ๑                    | ๑  | -    | ๙,๖๐๐  | ๙,๖๐๐                 | ๙,๖๐๐  | ๒๙๔,๒๔๐ | ๓๐๓,๒๘๐                            | ๓๑๒,๘๘๐ | (๑๘,๖๔๐) |                   |      |      |          |  |
| ๗                           | นักวิเคราะห์นโยบายและแผน                   | ชก.          | ๑            | ๓๔๙,๓๒๐                | ๐             | ๑                    | ๑  | -    | ๑๓,๓๒๐ | ๑๓,๔๔๐                | ๑๓,๕๖๐ | ๔๘๖,๐๘๐ | ๕๐๗,๐๘๐                            | ๕๑๘,๐๐๐ | (๒๙,๙๒๐) |                   |      |      |          |  |
| ๘                           | นิติกร                                     | ชก.          | ๑            | ๔๔๘,๙๒๐                | ๐             | ๑                    | ๑  | -    | ๑๓,๓๒๐ | ๑๓,๓๒๐                | ๑๓,๓๒๐ | ๕๘๑,๕๖๐ | ๖๐๒,๕๖๐                            | ๖๑๓,๕๖๐ | (๓๑,๙๖๐) |                   |      |      |          |  |
| ๙                           | นักพัฒนาชุมชน                              | ปก.          | ๑            | ๓๙๖,๐๐๐                | ๐             | ๑                    | ๑  | -    | ๑๓,๓๒๐ | ๑๓,๓๒๐                | ๑๓,๐๘๐ | ๕๓๖,๖๔๐ | ๕๕๗,๖๘๐                            | ๕๖๘,๖๐๐ | (๓๑,๐๐๐) |                   |      |      |          |  |
| ๑๐                          | เจ้าพนักงานธุรการ                          | ชง.          | ๑            | ๒๓๐,๔๐๐                | ๐             | ๑                    | ๑  | -    | ๙,๒๔๐  | ๙,๓๒๐                 | ๙,๓๒๐  | ๓๒๙,๖๔๐ | ๓๔๐,๖๘๐                            | ๓๕๑,๖๐๐ | (๒๑,๙๒๐) |                   |      |      |          |  |
| ๑๑                          | เจ้าพนักงานเทคนิค                          | ชง.          | ๑            | ๒๓๙,๖๔๐                | ๐             | ๑                    | ๑  | -    | ๙,๓๒๐  | ๙,๓๒๐                 | ๙,๓๒๐  | ๓๒๙,๖๘๐ | ๓๔๐,๖๘๐                            | ๓๕๑,๖๐๐ | (๒๑,๙๒๐) |                   |      |      |          |  |
| ๑๒                          | เจ้าพนักงานเทคนิค                          | ปง./ชง.      | ๑            | ๒๔๗,๘๐๐                | ๐             | ๑                    | ๑  | -    | ๙,๓๒๐  | ๙,๓๒๐                 | ๙,๓๒๐  | ๓๓๗,๖๘๐ | ๓๔๘,๖๘๐                            | ๓๕๙,๖๐๐ | (๒๑,๙๒๐) |                   |      |      |          |  |
| ๑๓                          | เจ้าพนักงานป้องกันและบรรเทาสาธารณภัย       | ปง.          | ๑            | ๒๔๘,๒๘๐                | ๐             | ๑                    | ๑  | -    | ๙,๓๒๐  | ๙,๓๒๐                 | ๙,๓๒๐  | ๓๓๗,๖๘๐ | ๓๔๖,๖๘๐                            | ๓๕๖,๖๐๐ | (๒๑,๙๒๐) |                   |      |      |          |  |
| ๑๔                          | พนักงานจ้างตามภารกิจ                       | -            | ๑            | ๒๕๓,๙๒๐                | ๐             | ๑                    | ๑  | -    | ๑๐,๖๘๐ | ๑๐,๖๘๐                | ๑๐,๖๘๐ | ๓๖๕,๖๐๐ | ๓๗๖,๖๐๐                            | ๓๘๗,๖๐๐ | (๒๑,๐๐๐) |                   |      |      |          |  |
| ๑๕                          | ผู้ช่วยนักทรัพยากรบุคคล                    | -            | ๑            | ๑๕๓,๙๒๐                | ๐             | ๑                    | ๑  | -    | ๑๐,๖๘๐ | ๑๐,๖๘๐                | ๑๐,๖๘๐ | ๒๖๕,๖๐๐ | ๒๗๖,๖๐๐                            | ๒๘๗,๖๐๐ | (๒๑,๐๐๐) |                   |      |      |          |  |



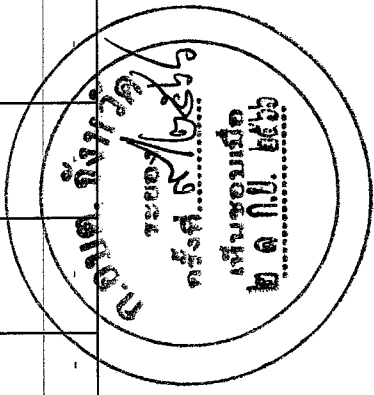
| ที่ | ชื่อสายงาน                                 | ระดับตำแหน่ง | จำนวนทั้งหมด | จำนวนที่มีอยู่ปัจจุบัน |               |                      | อัตราากำลังคน |      |        | ภาระค่าใช้จ่ายที่เพิ่มขึ้น (ก) |        |         | ค่าใช้จ่ายรวม (ข) |         |          | หมายเหตุ |
|-----|--|--------------|--------------|------------------------|---------------|----------------------|---------------|------|--------|--------------------------------|--------|---------|-------------------|---------|----------|----------|
|     |  |              |              | จำนวน (คน)             | เงินเดือน (๑) | เงินประจำตำแหน่ง (๒) | เพิ่ม/ลด      | ๒๕๖๗ | ๒๕๖๘   | ๒๕๖๙                           | ๒๕๖๗   | ๒๕๖๘    | ๒๕๖๙              | ๒๕๖๗    | ๒๕๖๘     |          |
| ๑๕  | ผู้ช่วยเจ้าพนักงานธุรการ                   | -            | ๑            | ๑๔๙,๒๕๐                | ๐             | ๑                    | -             | -    | ๖,๐๐๐  | ๖,๒๕๐                          | ๖,๔๐๐  | ๑๕๕,๒๕๐ | ๑๖๑,๕๐๐           | ๑๖๗,๖๕๐ | (๑๒,๕๐๐) |          |
| ๑๖  | ผู้ช่วยเจ้าพนักงานธุรการ                   | -            | ๑            | ๑๓๘,๐๐๐                | ๐             | ๑                    | -             | -    | ๕,๕๐๐  | ๕,๗๕๐                          | ๖,๐๐๐  | ๑๔๓,๕๐๐ | ๑๔๙,๒๕๐           | ๑๕๕,๐๐๐ | (๑๑,๕๐๐) |          |
| ๑๗  | ผู้ช่วยเจ้าพนักงานพัฒนาชุมชน               | -            | ๑            | ๒๒๙,๖๕๐                | ๐             | ๑                    | -             | -    | ๙,๒๕๐  | ๙,๖๐๐                          | ๙,๙๕๐  | ๒๓๘,๙๐๐ | ๒๔๔,๖๕๐           | ๒๕๐,๔๐๐ | (๑๙,๕๐๐) |          |
| ๑๘  | พนักงานขับรถยนต์                           | -            | ๑            | ๑๗๙,๕๒๐                | ๐             | ๑                    | -             | -    | ๗,๒๐๐  | ๗,๕๐๐                          | ๗,๘๐๐  | ๑๘๖,๗๒๐ | ๑๙๒,๕๒๐           | ๑๙๘,๓๒๐ | (๑๕,๘๐๐) |          |
| ๑๙  | พนักงานขับรถยนต์                           | -            | ๑            | ๑๑๘,๕๕๐                | ๐             | ๑                    | -             | -    | ๕,๘๐๐  | ๕,๐๕๐                          | ๕,๓๐๐  | ๑๒๓,๖๐๐ | ๑๒๙,๔๐๐           | ๑๓๕,๒๐๐ | (๕,๘๐๐)  |          |
|     | พนักงานจ้างทั่วไป                          |              |              |                        |               |                      |               |      |        |                                |        |         |                   |         |          |          |
| ๒๐  | พนักงานดับเพลิง                            | -            | ๑            | ๑๐๘,๐๐๐                | ๐             | ๑                    | -             | -    | -      | -                              | -      | ๑๐๘,๐๐๐ | ๑๐๘,๐๐๐           | ๑๐๘,๐๐๐ | (๙,๐๐๐)  |          |
| ๒๑  | พนักงานดับเพลิง                            | -            | ๑            | ๑๐๘,๐๐๐                | ๐             | ๑                    | -             | -    | -      | -                              | -      | ๑๐๘,๐๐๐ | ๑๐๘,๐๐๐           | ๑๐๘,๐๐๐ | (๙,๐๐๐)  |          |
| ๒๒  | พนักงานขับรถยนต์                           | -            | ๑            | ๑๐๘,๐๐๐                | ๐             | ๑                    | -             | -    | -      | -                              | -      | ๑๐๘,๐๐๐ | ๑๐๘,๐๐๐           | ๑๐๘,๐๐๐ | (๙,๐๐๐)  |          |
| ๒๓  | นักการภารโรง                               | -            | ๑            | ๑๐๘,๐๐๐                | ๐             | ๑                    | -             | -    | -      | -                              | -      | ๑๐๘,๐๐๐ | ๑๐๘,๐๐๐           | ๑๐๘,๐๐๐ | (๙,๐๐๐)  |          |
| ๒๔  | ยาม  | -            | ๑            | ๐                      | ๐             | -                    | -             | -    | -      | -                              | -      | ๐       | ๐                 | ๐       | ยุบเลิก  |          |
|     | <b>บอกรอคลัง (๐๕)</b>                      |              |              |                        |               |                      |               |      |        |                                |        |         |                   |         |          |          |
| ๒๕  | ผู้อำนวยการกองคลัง (นักบริหารงานคลัง)      | ต้น          | ๑            | ๕๖๖,๘๘๐                | ๔๒,๐๐๐        | ๑                    | -             | -    | ๑๘,๐๐๐ | ๑๗,๑๖๐                         | ๑๖,๓๒๐ | ๖๒๖,๘๘๐ | ๖๓๕,๐๔๐           | ๖๔๓,๒๐๐ | (๕๗,๒๕๐) |          |
| ๒๖  | หัวหน้าฝ่ายพัฒนารายได้ (นักบริหารงานคลัง)  | ต้น          | ๑            | ๓๕๓,๖๐๐                | ๑๘,๐๐๐        | ๑                    | -             | -    | ๑๓,๖๒๐ | ๑๓,๖๒๐                         | ๑๓,๖๒๐ | ๔๖๗,๒๒๐ | ๔๗๖,๒๒๐           | ๔๘๕,๒๒๐ | ว่างเต็ม |          |
| ๒๗  | นักวิชาการเงินและบัญชี (นักวิชาการงานคลัง) | ชก.          | ๑            | ๒๕๔,๘๘๐                | ๐             | ๑                    | -             | -    | ๑๑,๑๖๐ | ๑๐,๙๖๐                         | ๑๐,๗๖๐ | ๒๖๖,๐๔๐ | ๒๗๕,๐๔๐           | ๒๘๔,๐๔๐ | (๒๑,๒๕๐) |          |
| ๒๘  | นักวิชาการพัสดุ                            | ชก.          | ๑            | ๔๐๙,๓๒๐                | ๐             | ๑                    | -             | -    | ๑๓,๓๒๐ | ๑๓,๐๘๐                         | ๑๒,๘๔๐ | ๔๒๒,๖๔๐ | ๔๓๑,๖๔๐           | ๔๔๐,๖๔๐ | (๓๕,๐๐๐) |          |
| ๒๙  | เจ้าพนักงานการเงินและบัญชี                 | ปง./ชจ.      | ๑            | ๒๙๗,๙๐๐                | ๐             | ๑                    | -             | -    | ๙,๗๒๐  | ๙,๗๒๐                          | ๙,๗๒๐  | ๓๐๗,๖๒๐ | ๓๑๖,๖๒๐           | ๓๒๕,๖๒๐ | ว่างเต็ม |          |
| ๓๐  | เจ้าพนักงานจัดเก็บรายได้                   | ปง.          | ๑            | ๒๕๐,๕๘๐                | ๐             | ๑                    | -             | -    | ๘,๐๘๐  | ๘,๐๘๐                          | ๘,๐๘๐  | ๒๕๘,๖๖๐ | ๒๖๖,๖๖๐           | ๒๗๔,๖๖๐ | (๒๐,๐๕๐) |          |
| ๓๑  | เจ้าพนักงานพัสดุ                           | ปง./ชจ.      | ๑            | ๒๙๗,๙๐๐                | ๐             | ๑                    | -             | -    | ๙,๗๒๐  | ๙,๗๒๐                          | ๙,๗๒๐  | ๓๐๗,๖๒๐ | ๓๑๖,๖๒๐           | ๓๒๕,๖๒๐ | ว่างเต็ม |          |



| ที่ | ชื่อสายงาน                                      | ระดับตำแหน่ง | จำนวนทั้งหมด | จำนวนที่มีอยู่ปัจจุบัน |               |                      | อัตราส่วนที่คาดว่าจะคงใช้ |      |      | อัตราส่วนที่เพิ่มขึ้น (ก) |        |        | ค่าใช้จ่ายรวม (ข) |         |         | หมายเหตุ |
|-----|---|--------------|--------------|------------------------|---------------|----------------------|---------------------------|------|------|---------------------------|--------|--------|-------------------|---------|---------|----------|
|     |   |              |              | จำนวน (คน)             | เงินเดือน (๑) | เงินประจำตำแหน่ง (๒) | ๒๕๖๗                      | ๒๕๖๘ | ๒๕๖๙ | ๒๕๖๗                      | ๒๕๖๘   | ๒๕๖๙   | ๒๕๖๗              | ๒๕๖๘    | ๒๕๖๙    |          |
|     | พนักงานจ้างตามภารกิจ                            |              |              |                        |               |                      |                           |      |      |                           |        |        |                   |         |         |          |
| ๓๒  | ผู้ช่วยเจ้าพนักงานการเงินและบัญชี               | -            | ๑            | ๑๕๘,๕๐๐                | ๐             | ๑                    | ๑                         | ๑    | -    | ๖,๓๖๐                     | ๖,๖๐๐  | ๖,๙๖๐  | ๑๖๔,๗๖๐           | ๑๗๑,๓๖๐ | ๑๗๘,๓๒๐ | (๓๓,๒๐๐) |
| ๓๓  | ผู้ช่วยเจ้าพนักงานพัสดุ                         | -            | ๑            | ๑๗๑,๙๖๐                | ๐             | ๑                    | ๑                         | ๑    | -    | ๖,๙๖๐                     | ๗,๒๐๐  | ๗,๕๖๐  | ๑๗๘,๙๒๐           | ๑๘๖,๑๖๐ | ๑๙๓,๓๒๐ | (๑๕,๓๓๐) |
| ๓๔  | ผู้ช่วยเจ้าพนักงานธุรการ                        | -            | ๑            | ๑๖๗,๗๖๐                | ๐             | ๑                    | ๑                         | ๑    | -    | ๖,๗๒๐                     | ๗,๐๐๐  | ๗,๓๒๐  | ๑๗๔,๔๘๐           | ๑๘๑,๖๘๐ | ๑๘๘,๘๘๐ | (๑๓,๕๘๐) |
| ๓๕  | ผู้ช่วยเจ้าพนักงานจัดเก็บรายได้                 | -            | ๑            | ๑๖๙,๒๐๐                | ๐             | ๑                    | ๑                         | ๑    | -    | ๖,๘๔๐                     | ๗,๐๘๐  | ๗,๔๔๐  | ๑๗๖,๐๔๐           | ๑๘๓,๑๒๐ | ๑๙๐,๑๖๐ | (๑๕,๑๐๐) |
| ๓๖  | ผู้ช่วยนายช่างสำรวจ                             | -            | ๑            | ๑๘๒,๐๔๐                | ๐             | ๑                    | ๑                         | ๑    | -    | ๗,๓๒๐                     | ๗,๖๘๐  | ๗,๙๒๐  | ๑๘๙,๓๒๐           | ๑๙๗,๐๔๐ | ๒๐๔,๙๖๐ | (๑๕,๑๗๐) |
| ๓๗  | พนักงานจ้างทั่วไป                               |              |              |                        |               |                      |                           |      |      |                           |        |        |                   |         |         |          |
| ๓๗  | คนงาน   | -            | ๑            | ๑๐๘,๐๐๐                | ๐             | ๑                    | ๑                         | ๑    | -    | -                         | -      | -      | ๑๐๘,๐๐๐           | ๑๐๘,๐๐๐ | ๑๐๘,๐๐๐ | (๙,๐๐๐)  |
| ๓๘  | กองช่าง (๐๕)                                    |              |              |                        |               |                      |                           |      |      |                           |        |        |                   |         |         |          |
| ๓๘  | ผู้อำนวยการกองช่าง(นักบริหารงานช่าง)            | ต้น          | ๑            | ๔๕๕,๕๒๐                | ๔๒,๐๐๐        | ๑                    | ๑                         | ๑    | -    | ๑๓,๔๔๐                    | ๑๔,๑๖๐ | ๑๔,๔๘๐ | ๕๐๑,๙๖๐           | ๕๑๕,๑๒๐ | ๕๒๘,๖๐๐ | (๓๗,๕๖๐) |
| ๓๙  | หัวหน้าฝ่ายแบบแผนและก่อสร้าง (นักบริหารงานช่าง) | ต้น          | ๑            | ๓๘๓,๖๐๐                | ๑๘,๐๐๐        | ๑                    | ๑                         | ๑    | -    | ๑๓,๖๒๐                    | ๑๓,๖๒๐ | ๑๓,๖๒๐ | ๔๑๑,๒๒๐           | ๔๒๕,๒๒๐ | ๔๔๐,๒๒๐ | ๖๖,๖๐๐   |
| ๔๐  | วิศวกรโยธา                                      | ปก./ชก.      | ๑            | ๓๕๕,๓๒๐                | ๐             | ๑                    | ๑                         | ๑    | -    | ๑๒,๐๐๐                    | ๑๒,๐๐๐ | ๑๒,๐๐๐ | ๓๖๗,๓๒๐           | ๓๗๙,๓๒๐ | ๓๙๑,๓๒๐ | ๖๖,๖๐๐   |
| ๔๑  | เจ้าพนักงานธุรการ                               | ชง.          | ๑            | ๓๖๙,๒๔๐                | ๐             | ๑                    | ๑                         | ๑    | -    | ๑๑,๘๘๐                    | ๑๒,๓๖๐ | ๑๒,๘๔๐ | ๓๘๑,๑๒๐           | ๓๙๓,๔๘๐ | ๔๐๖,๔๔๐ | (๓๐,๓๗๐) |
| ๔๒  | นายช่างโยธา                                     | ชง.          | ๑            | ๓๙๓,๔๘๐                | ๐             | ๑                    | ๑                         | ๑    | -    | ๑๒,๙๖๐                    | ๑๓,๔๔๐ | ๑๓,๙๒๐ | ๔๐๖,๔๔๐           | ๔๑๙,๘๘๐ | ๔๓๓,๐๘๐ | (๓๒,๓๙๐) |
| ๔๓  | นายช่างไฟฟ้า                                    | ปง./ชง.      | ๑            | ๒๘๗,๙๐๐                | ๐             | ๑                    | ๑                         | ๑    | -    | ๙,๗๒๐                     | ๙,๗๒๐  | ๙,๗๒๐  | ๓๐๗,๖๒๐           | ๓๑๗,๓๒๐ | ๓๒๗,๐๒๐ | ๖๖,๖๐๐   |
| ๔๓  | พนักงานจ้างตามภารกิจ                            |              |              |                        |               |                      |                           |      |      |                           |        |        |                   |         |         |          |
| ๔๔  | ผู้ช่วยนายช่างโยธา                              | -            | ๑            | ๑๖๕,๐๐๐                | ๐             | ๑                    | ๑                         | ๑    | -    | ๖,๖๐๐                     | ๖,๙๖๐  | ๗,๓๒๐  | ๑๗๑,๖๐๐           | ๑๗๘,๕๖๐ | ๑๘๕,๙๒๐ | (๑๓,๓๕๐) |
| ๔๕  | ผู้ช่วยนายช่างไฟฟ้า                             | -            | ๑            | ๑๘๖,๔๘๐                | ๐             | ๑                    | ๑                         | ๑    | -    | ๗,๕๖๐                     | ๗,๘๘๐  | ๘,๒๐๐  | ๑๙๔,๐๘๐           | ๑๙๙,๘๘๐ | ๒๐๖,๐๘๐ | (๑๑,๕๕๐) |
| ๔๖  | ผู้ช่วยเจ้าพนักงานธุรการ                        | -            | ๑            | ๑๕๖,๔๘๐                | ๐             | ๑                    | ๑                         | ๑    | -    | ๖,๓๖๐                     | ๖,๖๐๐  | ๖,๘๔๐  | ๑๖๒,๘๔๐           | ๑๖๙,๔๘๐ | ๑๗๖,๒๘๐ | (๑๓,๐๐๐) |
| ๔๗  | พนักงานขับรถยนต์                                | -            | ๑            | ๑๖๒,๗๒๐                | ๐             | ๑                    | ๑                         | ๑    | -    | ๖,๖๐๐                     | ๖,๘๔๐  | ๗,๐๘๐  | ๑๖๙,๘๐๐           | ๑๗๖,๖๘๐ | ๑๘๓,๖๘๐ | (๑๓,๕๖๐) |
| ๔๘  | พนักงานขับเครื่องจักรกลขนาดกลาง                 | -            | ๑            | ๒๑๒,๗๖๐                | ๐             | ๑                    | ๑                         | ๑    | -    | ๙,๕๒๐                     | ๙,๘๘๐  | ๑๐,๒๔๐ | ๒๒๑,๒๘๐           | ๒๒๘,๑๒๐ | ๒๓๕,๐๘๐ | (๑๗,๗๖๐) |
| ๔๙  | พนักงานจ้างทั่วไป                               |              |              |                        |               |                      |                           |      |      |                           |        |        |                   |         |         |          |
| ๔๙  | พนักงานขับรถยนต์                                | -            | ๑            | ๑๐๘,๐๐๐                | ๐             | ๑                    | ๑                         | ๑    | -    | -                         | -      | -      | ๑๐๘,๐๐๐           | ๑๐๘,๐๐๐ | ๑๐๘,๐๐๐ | (๙,๐๐๐)  |

๑๐๓๓. ๖๖๖๖
   
 ๑๐๓๓. ๖๖๖๖
   
 ๑๐๓๓. ๖๖๖๖

| ที่ | ชื่อสายงาน  | ระดับตำแหน่ง | จำนวนตำแหน่งทั้งหมด | จำนวนที่มีอยู่ปัจจุบัน |               |                      | อัตราค่าตอบแทนที่จะต้องใช้ในช่วงระยะ ๓ ปีข้างหน้า |      |      | อัตรากำลังคนเพิ่ม/ลด |      |         | การค่าใช้จ่ายที่เพิ่มขึ้น (ก) |         |         | ค่าใช้จ่ายรวม (ค) |         |          | หมายเหตุ |
|-----|---|--------------|---------------------|------------------------|---------------|----------------------|---|------|------|----------------------|------|---------|-------------------------------|---------|---------|-------------------|---------|----------|----------|
|     |   |              |                     | จำนวน (คน)             | เงินเดือน (๑) | เงินประจำตำแหน่ง (๒) | ๒๕๖๗  | ๒๕๖๘ | ๒๕๖๙ | ๒๕๖๗                 | ๒๕๖๘ | ๒๕๖๙    | ๒๕๖๗                          | ๒๕๖๘    | ๒๕๖๙    | ๒๕๖๗              | ๒๕๖๘    | ๒๕๖๙     |          |
| ๕๐  | คนงาน   | -            | ๑                   | ๑๐๘,๐๐๐                | ๐             | ๑                    | ๑   | ๑    | -    | -                    | -    | ๑๐๘,๐๐๐ | ๑๐๘,๐๐๐                       | ๑๐๘,๐๐๐ | ๑๐๘,๐๐๐ | ๑๐๘,๐๐๐           | ๑๐๘,๐๐๐ | (๙,๐๐๐)  |          |
| ๕๑  | กองสาธารณสุข (๐๒)<br>ผู้อำนวยการกองสาธารณสุขและสิ่งแวดล้อม<br>(นักบริหารงานสาธารณสุขและสิ่งแวดล้อม) | ต้น          | ๑                   | ๓๙๓,๖๐๐                | ๔๒,๐๐๐        | ๑                    | ๑   | ๑    | -    | -                    | -    | ๑๓,๖๒๐  | ๑๓,๖๒๐                        | ๑๓,๖๒๐  | ๔๔๙,๘๔๐ | ๔๖๖,๘๔๐           | ๔๘๓,๘๔๐ | ว่างเต็ม |          |
| ๕๒  | หัวหน้าฝ่ายส่งเสริมสาธารณสุข<br>(นักบริหารงานสาธารณสุขและสิ่งแวดล้อม)                               | ต้น          | ๑                   | ๓๙๓,๖๐๐                | ๑๘,๐๐๐        | ๑                    | ๑   | ๑    | -    | -                    | -    | ๑๓,๖๒๐  | ๑๓,๖๒๐                        | ๑๓,๖๒๐  | ๔๒๗,๘๔๐ | ๔๔๔,๘๔๐           | ๔๕๙,๘๔๐ | ว่างเต็ม |          |
| ๕๓  | นักวิชาการสุขาภิบาล   | ปก.          | ๑                   | ๒๐๗,๔๘๐                | ๐             | ๑                    | ๑   | ๑    | -    | -                    | -    | ๗,๖๘๐   | ๗,๖๘๐                         | ๗,๖๘๐   | ๒๒๒,๒๔๐ | ๒๓๐,๒๔๐           | ๒๓๗,๙๒๐ | (๑๗,๒๙๐) |          |
| ๕๔  | เจ้าพนักงานธุรการ   | ปง.          | ๑                   | ๑๔๐,๔๐๐                | ๐             | ๑                    | ๑   | ๑    | -    | -                    | -    | ๖,๒๒๐   | ๖,๒๒๐                         | ๖,๒๒๐   | ๑๕๒,๗๒๐ | ๑๕๘,๗๒๐           | ๑๖๕,๗๒๐ | (๑๑,๓๐๐) |          |
| ๕๕  | เจ้าพนักงานสาธารณสุข  | ขง.          | ๑                   | ๑๘๙,๖๐๐                | ๐             | ๑                    | ๑   | ๑    | -    | -                    | -    | ๙,๒๔๐   | ๙,๘๘๐                         | ๙,๘๘๐   | ๒๐๗,๗๒๐ | ๒๑๖,๗๒๐           | ๒๒๖,๗๒๐ | (๑๕,๘๐๐) |          |
| ๕๖  | พนักงานจ้างตามภารกิจ<br>ผู้ช่วยเจ้าพนักงานธุรการ  | -            | ๑                   | ๑๓๑,๓๖๐                | ๐             | ๑                    | ๑   | ๑    | -    | -                    | -    | ๖,๙๖๐   | ๗,๒๐๐                         | ๗,๔๔๐   | ๑๓๘,๓๒๐ | ๑๔๕,๕๒๐           | ๑๕๒,๗๖๐ | (๑๔,๒๘๐) |          |
| ๕๗  | คนงานประจำรถขยะ   | -            | ๑                   | ๑๘๒,๐๔๐                | ๐             | ๑                    | ๑   | ๑    | -    | -                    | -    | ๗,๓๒๐   | ๗,๖๘๐                         | ๗,๙๒๐   | ๑๙๗,๐๔๐ | ๒๐๔,๗๒๐           | ๒๑๒,๙๖๐ | (๑๕,๑๗๐) |          |
| ๕๘  | คนงานประจำรถขยะ   | -            | ๑                   | ๑๔๐,๒๘๐                | ๐             | ๑                    | ๑   | ๑    | -    | -                    | -    | ๕,๖๔๐   | ๕,๘๘๐                         | ๖,๑๒๐   | ๑๔๕,๙๒๐ | ๑๕๑,๘๐๐           | ๑๕๗,๙๒๐ | (๑๑,๖๘๐) |          |
| ๕๙  | พนักงานจ้างทั่วไป<br>พนักงานขับรถยนต์   | -            | ๑                   | ๑๐๘,๐๐๐                | ๐             | ๑                    | ๑   | ๑    | -    | -                    | -    | ๑๐๘,๐๐๐ | ๑๐๘,๐๐๐                       | ๑๐๘,๐๐๐ | ๑๐๘,๐๐๐ | ๑๐๘,๐๐๐           | ๑๐๘,๐๐๐ | (๙,๐๐๐)  |          |

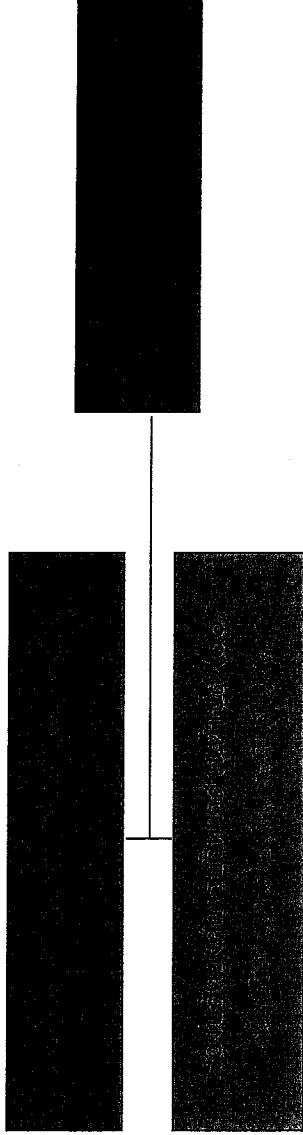






๑๐. แผนภูมิโครงสร้างการแบ่งส่วนราชการ

โครงสร้างส่วนราชการองค์การบริหารส่วนตำบลแก่ง ประสาทสามชัย

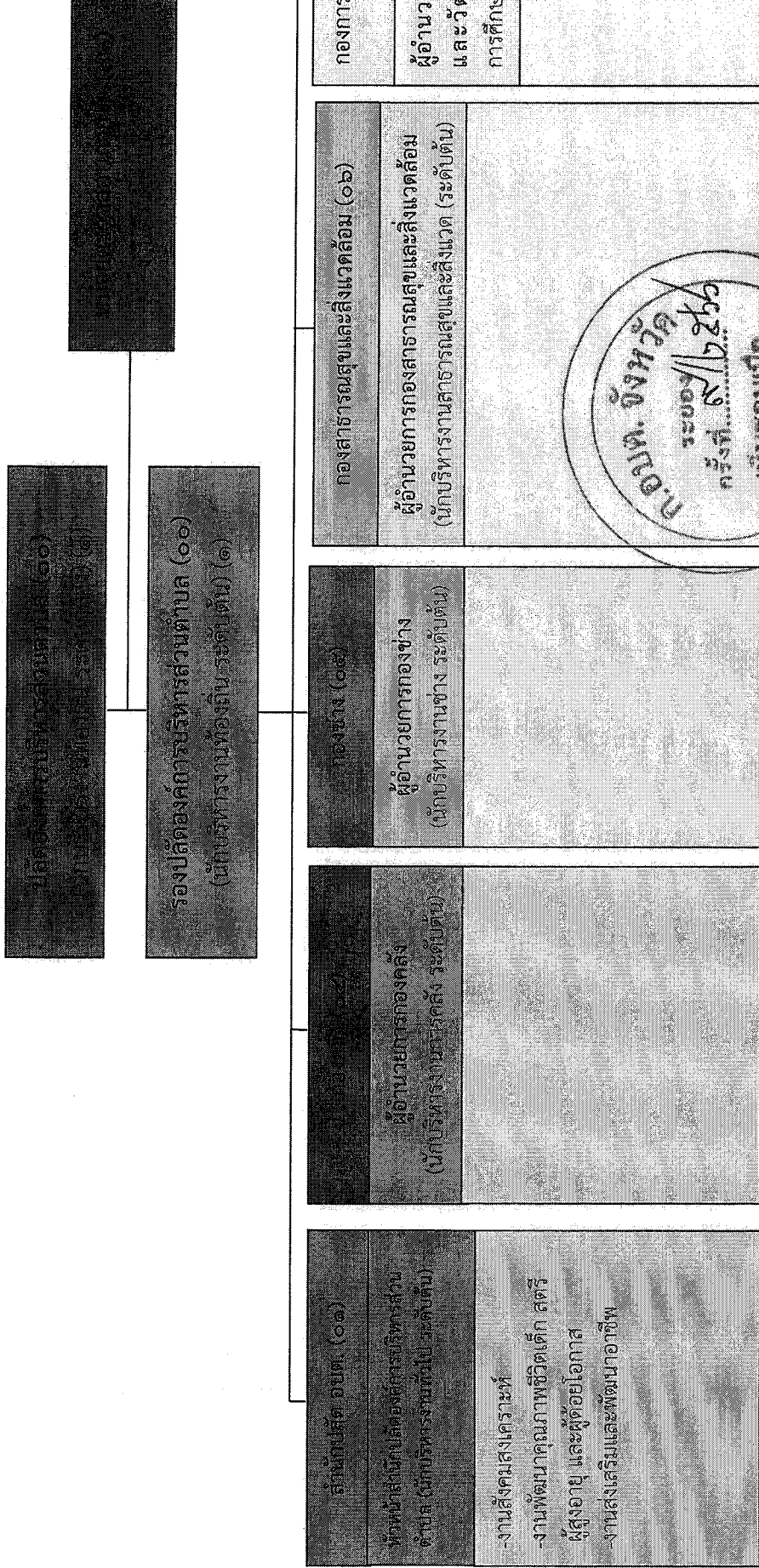


|   |   |   |   |   |
|---|---|---|---|---|
| <p>ฝ่ายอำนวยการ (ระดับต้น)</p> <ul style="list-style-type: none"> <li>-งานการเจ้าหน้าที่</li> <li>-งานส่งเสริมการท่องเที่ยว</li> <li>-งานป้องกันและบรรเทาสาธารณภัย</li> <li>-งานนิติการ</li> <li>-งานวิเคราะห์นโยบายและแผน</li> <li>-งานส่งเสริมการเกษตร</li> <li>-งานกิจกรรมองค์การบริหารส่วนตำบล</li> <li>-งานเทศกิจ</li> <li>-งานสวัสดิการสังคม</li> </ul> | <p>ผู้อำนวยการกองคลัง (ระดับต้น)</p> <p>ฝ่ายพัฒนารายได้ (ระดับต้น)</p> <ul style="list-style-type: none"> <li>-งานพัฒนารายได้</li> <li>-งานแผนที่ภาษีและทะเบียนทรัพย์สิน</li> <li>-งานการเงินและบัญชี</li> <li>-งานพัสดุและทรัพย์สิน</li> </ul> | <p>ฝ่ายแบบแผนและก่อสร้าง (ระดับต้น)</p> <ul style="list-style-type: none"> <li>-งานแบบแผนและก่อสร้าง</li> <li>-งานควบคุมอาคาร</li> <li>-งานผังเมือง</li> <li>-งานสาธารณูปโภค</li> </ul> | <p>ฝ่ายส่งเสริมสาธารณสุข (ระดับต้น)</p> <ul style="list-style-type: none"> <li>-งานส่งเสริมสาธารณสุข</li> <li>-งานป้องกันและควบคุมโรค</li> <li>-งานจัดการมูลฝอยและสิ่งปฏิกูล</li> <li>-งานรักษาความสะอาด</li> </ul> | <p>กองการศึกษา ศาสนาและวัฒนธรรม (๐๘)</p> <p>ผู้อำนวยการกองการศึกษา ศาสนา และวัฒนธรรม (นักบริหารงานการศึกษา ระดับต้น)</p> <ul style="list-style-type: none"> <li>-ฝ่ายส่งเสริมการศึกษา ศาสนาและวัฒนธรรม (ระดับต้น)</li> <li>-งานบริหารการศึกษา</li> <li>-งานส่งเสริมการศึกษา ศาสนาและวัฒนธรรม</li> </ul> |
|---|---|---|---|---|

ท.จ.บ.ต. จันทบุรี  
 ระเบียบ.../๒๕๖๑  
 เห็นชอบเมื่อ  
 ๒๑.../๒๕๖๑

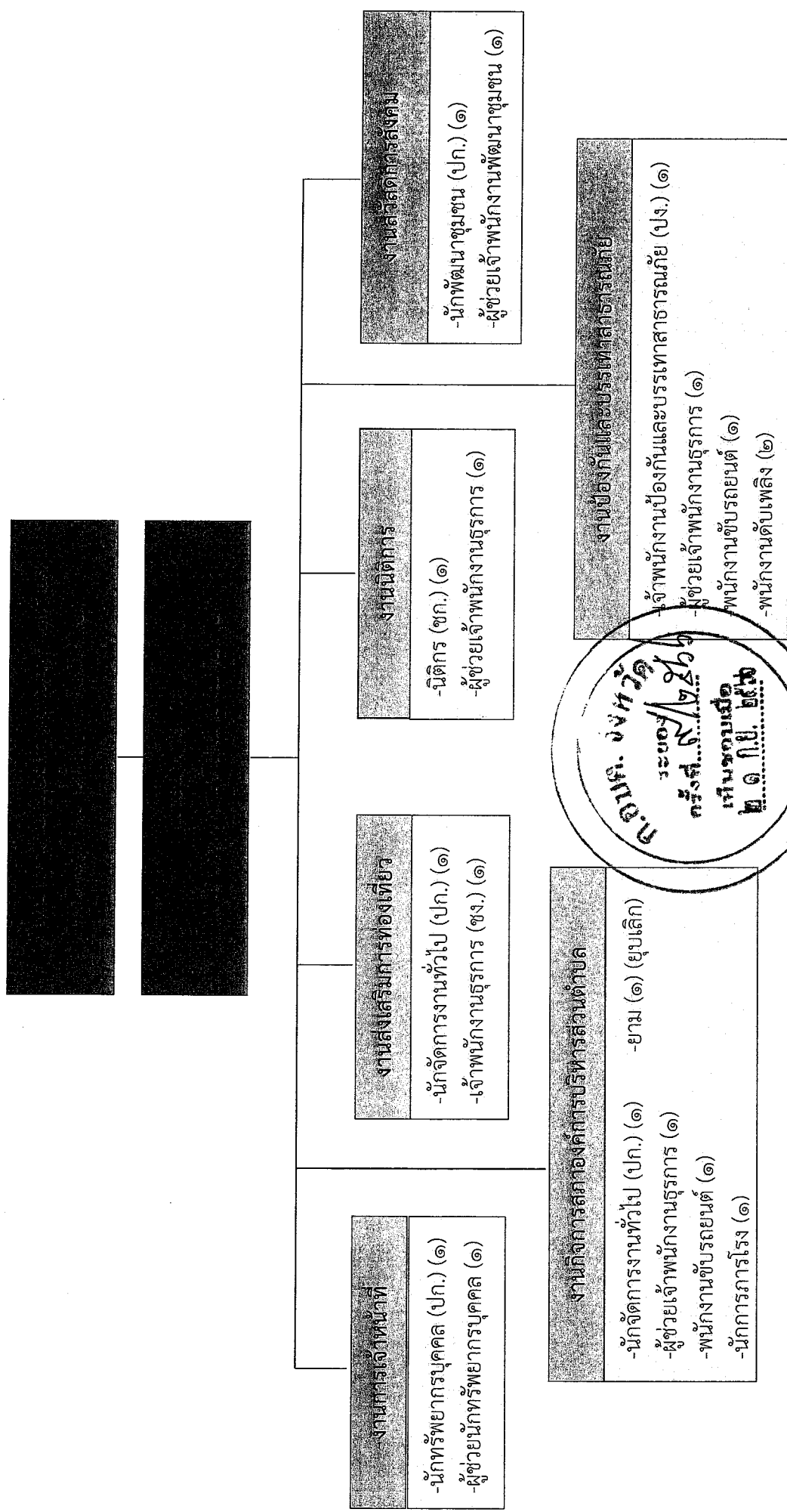
(ต่อ)

### โครงสร้างส่วนราชการองค์การบริหารส่วนตำบลแก่ง ประเภทสามัญ



ก.ต.ต. จังหวัด  
ระยอง / ๒๕๖๖  
ครั้งที่ ๑๖๖๖  
นายสมชาย  
๒๑ ก.ย. ๒๕๖๖

โครงสร้างของสำนักปลัดองค์การบริหารส่วนตำบล (๑๑)

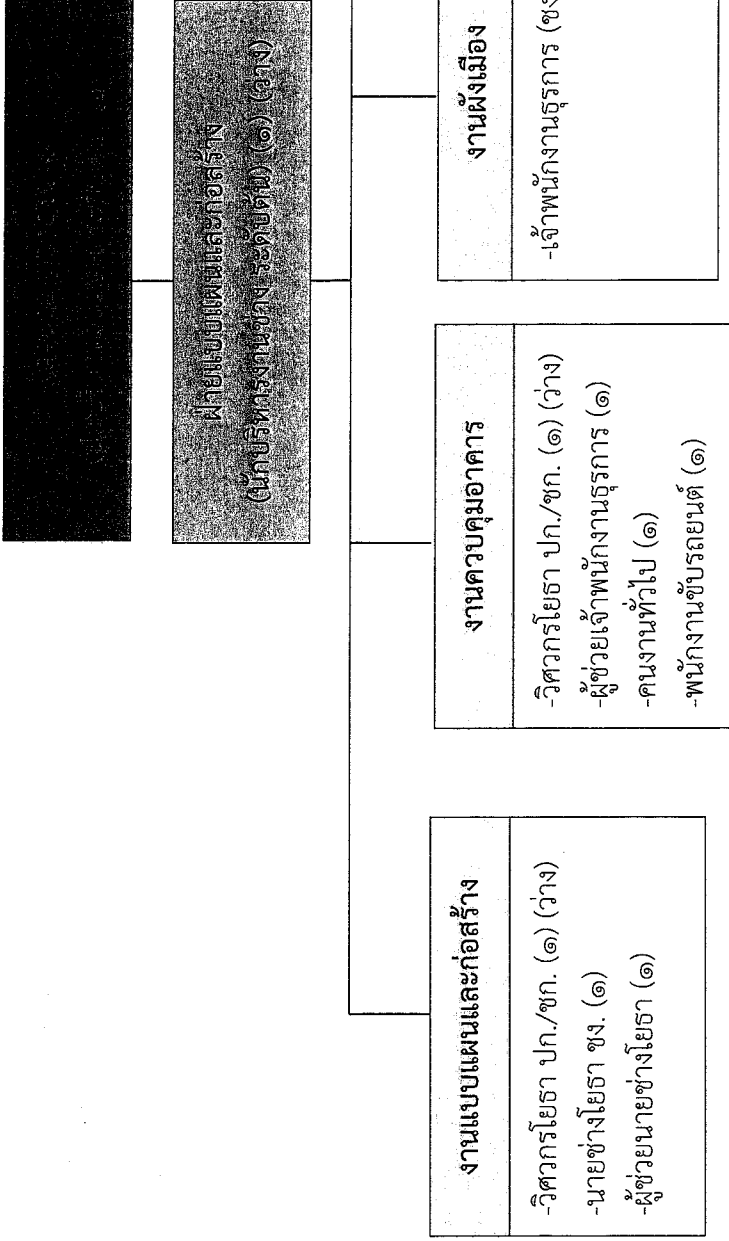


ก.ต.บ. องค์การบริหารส่วนตำบล  
 ระเบียบ / ๒๕๖๒  
 ครั้งที่ ... / ๒๕๖๒  
 เห็นชอบเมื่อ  
 ๒๑ ก.ย. ๒๕๖๒





โครงสร้างของกองช่าง (๐๕)



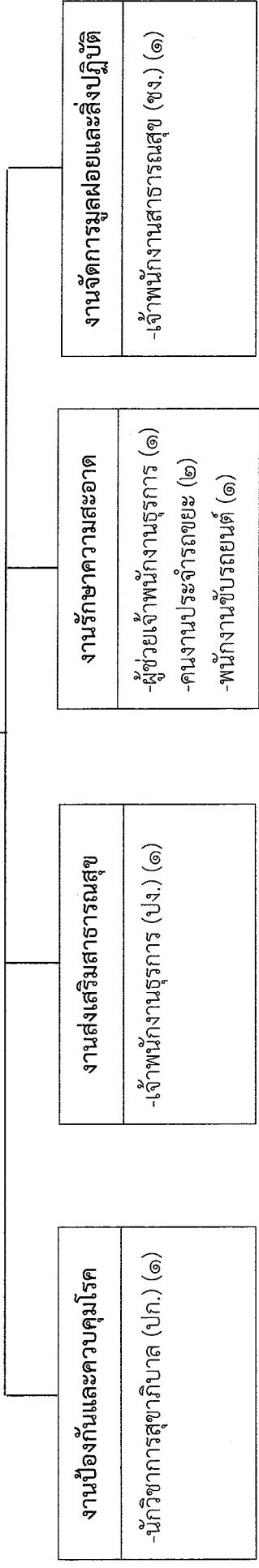
| ประเภท       | อำนาจการท้องถิ่น |      |     | วิชาการ |     |         | ทั่วไป |         |   | พนักงานจ้างทั่วไป | รวม |
|--------------|------------------|------|-----|---------|-----|---------|--------|---------|---|-------------------|-----|
|              | สูง              | กลาง | ต้น | ชช.     | ชพ. | ปก./ชก. | อธ.    | ปง./ชง. |   |                   |     |
| ระดับ        | ๐                | ๐    | ๒   | ๐       | ๐   | ๑       | ๐      | ๓       | ๕ | ๒                 | ๑๓  |
| อัตราทั้งหมด | ๐                | ๐    | ๑   | ๐       | ๐   | ๐       | ๐      | ๒       | ๕ | ๒                 | ๑๐  |
| มีนครอง      | ๐                | ๐    | ๑   | ๐       | ๐   | ๐       | ๐      | ๑       | ๐ | ๐                 | ๓   |
| อัตราว่าง    | ๐                | ๐    | ๑   | ๐       | ๐   | ๐       | ๐      | ๑       | ๐ | ๐                 | ๓   |

ศ.ศบพ. ชิงหวะ  
ระยอง/๑๕/๒๕๖๖  
เห็นชอบเมื่อ  
๒๑.๑๒.๒๕๖๖

โครงสร้างของกองสาธารณสุขและสิ่งแวดล้อม (๐๖)

ผู้อำนวยการกองสาธารณสุขและสิ่งแวดล้อม  
(นักบริหารสาธารณสุขและสิ่งแวดล้อม ระดับต้น) (๑) (ว่าง)

ฝ่ายส่งเสริมสาธารณสุข  
(นักบริหารงานสาธารณสุขและสิ่งแวดล้อม ระดับต้น) (๑) (ว่าง)

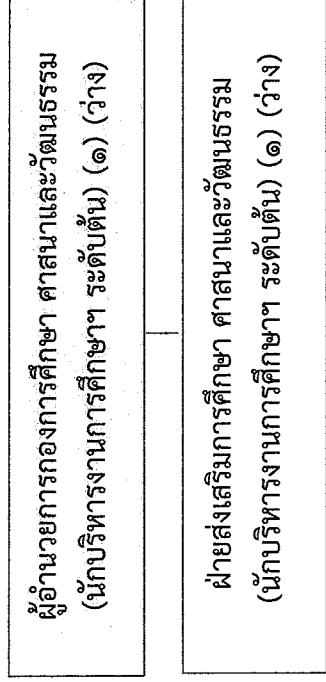


| ประเภท<br>ระดับ | อํานวยการท้องถิ่น |      |     | วิชาการ |      |     | ทั่วไป |           | พนักงานจ้างภารกิจ | พนักงานจ้างทั่วไป | รวม |
|-----------------|-------------------|------|-----|---------|------|-----|--------|-----------|-------------------|-------------------|-----|
|                 | สูง               | กลาง | ต้น | ช.พ.    | ช.ช. | ขพ. | อส.    | ป.ง./ช.ง. |                   |                   |     |
| อัตราทั้งหมด    | ๐                 | ๐    | ๒   | ๐       | ๐    | ๐   | ๐      | ๒         | ๓                 | ๑                 | ๙   |
| มีนครอง         | ๐                 | ๐    | ๐   | ๐       | ๐    | ๐   | ๐      | ๒         | ๓                 | ๑                 | ๗   |
| อัตราว่าง       | ๐                 | ๐    | ๒   | ๐       | ๐    | ๐   | ๐      | ๐         | ๐                 | ๐                 | ๒   |

นายแพทย์สาธารณสุขจังหวัด  
ระยอง  
ครั้งที่... ๒๕๖๖

เห็นชอบ  
๒๑ ก.ย. ๒๕๖๖

โครงสร้างส่วนราชการ กองการศึกษา ศาสนาและวัฒนธรรม (๐๘)



**งานบริหารการศึกษา**

- นักวิชาการศึกษา (ปก.) (๑)
- เจ้าหน้าที่งานธุรการ (ชง.) (๑)
- ผู้ช่วยเจ้าหน้าที่งานธุรการ (๑)
- ผู้ช่วยเจ้าหน้าที่งานการเงินและบัญชี (๑) (ว่าง)

**งานส่งเสริมการศึกษา ศาสนาและวัฒนธรรม**

ศูนย์พัฒนาเด็กเล็กบ้านเนินสำราญ

- ผู้อำนวยการศูนย์พัฒนาเด็กเล็ก (๑) (ว่าง)
- ครู (๔)
- ครูผู้ช่วย (๒) (ว่าง)
- ผู้ช่วยครูผู้ช่วย (๑)
- ผู้ดูแลเด็ก(ทักษะ) (๒)
- ผู้ดูแลเด็ก(ทั่วไป) (๑)
- นักการภารโรง (๑)
- แม่ครัว (๒)

| ประเภท<br>ระดับ | อำนาจการท้องถิ่น |      |     | บุคลากรทางการศึกษา |     |         | วิชาการ |     |         | ทั่วไป |         |                   | พนักงานจ้างทั่วไป | รวม |
|-----------------|------------------|------|-----|--------------------|-----|---------|---------|-----|---------|--------|---------|-------------------|-------------------|-----|
|                 | สูง              | กลาง | ต้น | ผอ.                | ครู | ครู ผช. | ชช.     | ชพ. | ปก./ชก. | อส.    | ปง./ชง. | พนักงานจ้างภารกิจ |                   |     |
| อัตราทั้งหมด    | ๐                | ๐    | ๒   | ๑                  | ๔   | ๒       | ๐       | ๐   | ๑       | ๐      | ๑       | ๕                 | ๔                 | ๒๐  |
| มีคตรง          | ๐                | ๐    | ๐   | ๐                  | ๔   | ๐       | ๐       | ๐   | ๐       | ๐      | ๐       | ๔                 | ๔                 | ๑๔  |
| อัตรว่าง        | ๐                | ๐    | ๒   | ๑                  | ๐   | ๒       | ๐       | ๐   | ๑       | ๐      | ๑       | ๑                 | ๐                 | ๖   |

๒๑ มิ.ย. ๒๕๖๖

โครงสร้าง หน่วยตรวจสอบภายใน (๑๒)

ปลัดองค์การบริหารส่วนตำบลคลอง  
(มักบริหารงานทั้งตำบล และกิ่งกมล)

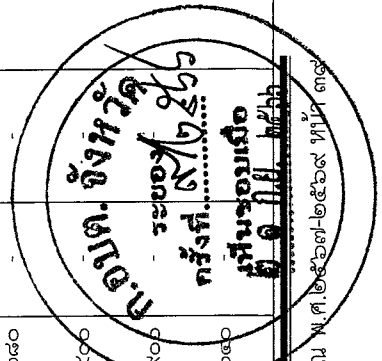
หน่วยตรวจสอบภายใน  
งานตรวจสอบภายใน  
-มีวิชาการตรวจสอบภายใน ปก./ชก. (๑) (ว่าง)

| ประเภท       | วิชาการ |     |         | รวม |
|--------------|---------|-----|---------|-----|
|              | ชช.     | ชพ. | ปก./ชก. |     |
| ระดับ        |         |     |         |     |
| อัตราทั้งหมด | ๐       | ๐   | ๑       | ๑   |
| มีคนครอง     | ๐       | ๐   | ๐       | ๐   |
| อัตราว่าง    | ๐       | ๐   | ๑       | ๑   |

กองต. จังหวัด  
ระยอง  
ครั้งที่...  
เห็นชอบเมื่อ  
๒๑...๑๒...๒๕๖๖

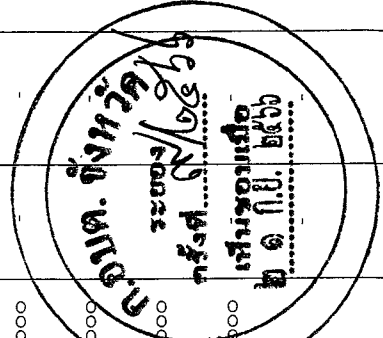
๑๑. บัญชีแสดงจัดคนลงสู่ตำแหน่งและภาระตำแหน่งในส่วนราชการ

| ที่ | ชื่อ-สกุล                                   | คุณวุฒิ<br>การศึกษา           | กรอบอัตรากำลังเดิม |   | กรอบอัตรากำลังใหม่ |                   | เงินเดือน   |         |           | หมายเหตุ |                  |
|-----|---|-------------------------------|--------------------|---|--------------------|-------------------|---|---------|-----------|----------|------------------|
|     |   |                               | เลขที่ตำแหน่ง      | ตำแหน่ง   | ระดับ              | เลขที่ตำแหน่ง     | ตำแหน่ง   | ระดับ   | เงินเดือน |          | เงินประจำตำแหน่ง |
| ๑   | นายสุริช วงษ์เสียม                          | ปริญญาโท<br>รปม.มหาบัณฑิต     | ๕๕-๓๐-๑๑-๑๑๐๑-๐๐๑  | ปลัดองค์การบริหารส่วนตำบล<br>(นักบริหารงานท้องถิ่น)<br>รองปลัด อบต. | กลาง               | ๕๕-๓๐-๑๑-๑๑๐๑-๐๐๑ | ปลัดองค์การบริหารส่วนตำบล<br>(นักบริหารงานท้องถิ่น)<br>รองปลัด อบต. | กลาง    | ๖๑๘,๒๔๐   | ๘๔,๐๐๐   | ๗๘๖,๒๔๐          |
| ๒   | นายอนุรักษ์ เรืองประดิษฐ์<br>สำนักปลัด อบต. | ปริญญาโท<br>รปม.มหาบัณฑิต     | ๕๕-๓๐-๑๑-๑๑๐๑-๐๐๒  | รองปลัด อบต.  | ต้น                | ๕๕-๓๐-๑๑-๑๑๐๑-๐๐๒ | (นักบริหารงานท้องถิ่น)<br>หัวหน้าสำนักงานท้องถิ่น                   | ต้น     | ๔๕๐,๘๐๐   | -        | ๔๕๐,๘๐๐          |
| ๓   | นางจรรย์นันท์ ทองดีรัมย์                    | ปริญญาโท<br>รปม.มหาบัณฑิต     | ๕๕-๓๐-๑๑-๑๑๐๑-๐๐๑  | หัวหน้าสำนักงานท้องถิ่น<br>(นักบริหารงานทั่วไป)                     | ต้น                | ๕๕-๓๐-๑๑-๑๑๐๑-๐๐๑ | หัวหน้าสำนักงานท้องถิ่น<br>(นักบริหารงานทั่วไป)                     | ต้น     | ๔๖๒,๒๔๐   | -        | ๕๐๘,๒๔๐          |
| ๔   | น.ส.โสภิตา โกมินทร์                         | ปริญญาโท<br>รปม.มหาบัณฑิต     | ๕๕-๓๐-๑๑-๑๑๐๑-๐๐๒  | หัวหน้าฝ่ายอำนวยการ<br>(นักบริหารงานทั่วไป)                         | ต้น                | ๕๕-๓๐-๑๑-๑๑๐๑-๐๐๒ | หัวหน้าฝ่ายอำนวยการ<br>(นักบริหารงานทั่วไป)                         | ต้น     | ๓๙๖,๐๐๐   | -        | ๔๑๔,๐๐๐          |
| ๕   | นายวีรศักดิ์ ประสุวรรณ                      | ปริญญาโท<br>รปม.มหาบัณฑิต     | ๕๕-๓๐-๑๑-๑๑๐๑-๐๐๑  | นิติกร  | ชก.                | ๕๕-๓๐-๑๑-๑๑๐๑-๐๐๑ | นิติกร  | ชก.     | ๔๔๘,๙๒๐   | -        | ๔๔๘,๙๒๐          |
| ๖   | นายธีรนนท์ คำมุงคุณ                         | ปริญญาตรี<br>พธ.รัฐศาสตร์     | ๕๕-๓๐-๑๑-๑๑๐๑-๐๐๑  | นักทรัพยากรบุคคล  | ปก.                | ๕๕-๓๐-๑๑-๑๑๐๑-๐๐๑ | นักทรัพยากรบุคคล  | ปก.     | ๑๘๕,๐๔๐   | -        | ๑๘๕,๐๔๐          |
| ๗   | นายรัชชภัทร แว่วไร่                         | ปริญญาโท<br>รปม.มหาบัณฑิต     | ๕๕-๓๐-๑๑-๑๑๐๑-๐๐๑  | นักพัฒนาชุมชน   | ปก.                | ๕๕-๓๐-๑๑-๑๑๐๑-๐๐๑ | นักพัฒนาชุมชน   | ชก.     | ๓๙๖,๐๐๐   | -        | ๓๙๖,๐๐๐          |
| ๘   | น.ส.นิภาพรณ ทับอุไร                         | ปริญญาโท<br>รปม.มหาบัณฑิต     | ๕๕-๓๐-๑๑-๑๑๐๑-๐๐๑  | นักจัดการงานทั่วไป  | ปก.                | ๕๕-๓๐-๑๑-๑๑๐๑-๐๐๑ | นักจัดการงานทั่วไป  | ชก.     | ๔๒๒,๖๔๐   | -        | ๔๒๒,๖๔๐          |
| ๙   | น.ส.เสฐฎาภรณ์ นภาโชติ                       | ปริญญาตรี<br>รปบ.รัฐศาสตร์    | ๕๕-๓๐-๑๑-๑๑๐๑-๐๐๑  | นักวิเคราะห์นโยบายและแผน  | ชก.                | ๕๕-๓๐-๑๑-๑๑๐๑-๐๐๑ | นักวิเคราะห์นโยบายและแผน  | ชก.     | ๓๔๙,๓๒๐   | -        | ๓๔๙,๓๒๐          |
| ๑๐  | นายยุทธภูมิ ผลสุทธิ์                        | มัธยมศึกษา<br>ตอนปลาย         | ๕๕-๓๐-๑๑-๑๑๐๑-๐๐๑  | เจ้าพนักงานป้องกันและบรรเทา   | ปง.                | ๕๕-๓๐-๑๑-๑๑๐๑-๐๐๑ | เจ้าพนักงานป้องกันและบรรเทา   | ปง.     | ๒๘๖,๒๔๐   | -        | ๒๘๖,๒๔๐          |
| ๑๑  | น.ส.นงนุช เนินเสว                           | ปริญญาตรี<br>สาขาบริหารธุรกิจ | ๕๕-๓๐-๑๑-๑๑๐๑-๐๐๑  | เจ้าพนักงานธุรการ   | ชง.                | ๕๕-๓๐-๑๑-๑๑๐๑-๐๐๑ | เจ้าพนักงานธุรการ   | ชง.     | ๒๓๗,๙๐๐   | -        | ๒๓๗,๙๐๐          |
| ๑๒  | -ว่าง-                                      | -                             | ๕๕-๓๐-๑๑-๑๑๐๑-๐๐๑  | เจ้าพนักงานเทคนิค   | ปง./ชง.            | ๕๕-๓๐-๑๑-๑๑๐๑-๐๐๑ | เจ้าพนักงานเทคนิค   | ปง./ชง. | ๒๓๙,๖๔๐   | -        | ๒๓๙,๖๔๐          |
| ๑๓  | นายเพชร นิมมवल                              | ปวส. สาขาไฟฟ้า<br>ติดตั้ง     | ๕๕-๓๐-๑๑-๑๑๐๑-๐๐๒  | เจ้าพนักงานเทคนิค   | ชง.                | ๕๕-๓๐-๑๑-๑๑๐๑-๐๐๒ | เจ้าพนักงานเทคนิค   | ชง.     | ๒๓๙,๖๔๐   | -        | ๒๓๙,๖๔๐          |

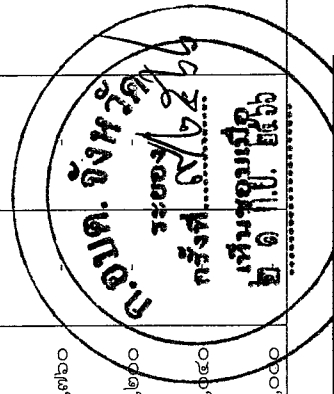


แผนอัตรากำลัง ๓ ปี ประจำปีงบประมาณ พ.ศ.๒๕๖๗-๒๕๖๙ หน้าที่ ๓๕

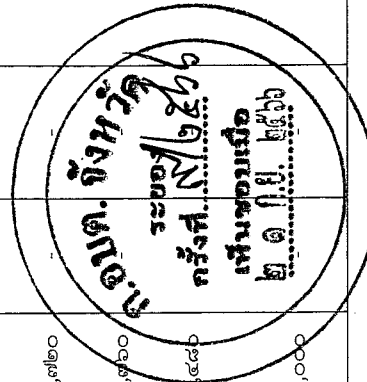
| ที่ | ชื่อ-สกุล                                | คุณวุฒิ<br>การศึกษา                         | กรอบอัตราเก่าเดิม |                              |       | กรอบอัตราเก่าสิ่งใหม่        |         |         | เงินเดือน |                  |                                   | หมายเหตุ |
|-----|--|---|-------------------|------------------------------|-------|------------------------------|---------|---------|-----------|------------------|-----------------------------------|----------|
|     |  |   | เลขที่ตำแหน่ง     | ตำแหน่ง                      | ระดับ | เลขที่ตำแหน่ง                | ตำแหน่ง | ระดับ   | เงินเดือน | เงินประจำตำแหน่ง | เงินค่าตอบแทน/เงินเพิ่มขึ้นอื่น ๆ |          |
|     | พนักงานจ้างตามภารกิจ                     |   |                   |                              |       |                              |         |         |           |                  |                                   |          |
| ๑๔  | น.ส.ลัทพรพรหม ไกรอินทร์                  | ปริญญาตรี<br>สาขาบริหารธุรกิจ               | -                 | ผู้ช่วยนักทรัพยากรบุคคล      | -     | ผู้ช่วยนักทรัพยากรบุคคล      | -       | ๒๕๓,๙๒๐ | -         | -                | -                                 |          |
| ๑๕  | น.ส.ศิริลักษณ์ ศักดาปรีชา                | ปริญญาตรี สาขา<br>ภูมิสารสนเทศศาสตร์        | -                 | ผู้ช่วยเจ้าพนักงานธุรการ     | -     | ผู้ช่วยเจ้าพนักงานธุรการ     | -       | ๑๔๙,๒๕๐ | -         | -                | -                                 |          |
| ๑๖  | น.ส.ฐาปนี เขียนสุวรรณ                    | ปริญญาตรี สาขา<br>การจัดการและโง่<br>อุปทาน | -                 | ผู้ช่วยเจ้าพนักงานธุรการ     | -     | ผู้ช่วยเจ้าพนักงานธุรการ     | -       | ๑๓๘,๐๐๐ | -         | -                | -                                 |          |
| ๑๗  | น.ส.ระพีพรพรหม เทพพร                     | ปริญญาตรี<br>สาขาบริหารธุรกิจ               | -                 | ผู้ช่วยเจ้าพนักงานพัฒนาชุมชน | -     | ผู้ช่วยเจ้าพนักงานพัฒนาชุมชน | -       | ๒๒๙,๖๕๐ | -         | -                | -                                 |          |
| ๑๘  | นายสุรชัย เพ็งฤทธิ์                      | มัธยมศึกษา<br>ตอนต้น (ไม่มีความชำนาญ)       | -                 | พนักงานขับรถยนต์             | -     | พนักงานขับรถยนต์             | -       | ๒๗๙,๕๒๐ | -         | -                | -                                 |          |
| ๑๙  | นายมนัส จันททรัพย์ทิพย์                  | มัธยมศึกษา<br>ตอนต้น                        | -                 | พนักงานขับรถยนต์             | -     | พนักงานขับรถยนต์             | -       | ๑๑๘,๔๔๐ | -         | -                | -                                 |          |
| ๒๐  | พนักงานจ้างทั่วไป<br>นายสมศวรร อิกข์วงษ์ | ประถมศึกษาปีที่ ๔                           | -                 | พนักงานดับเพลิง              | -     | พนักงานดับเพลิง              | -       | ๑๐๘,๐๐๐ | -         | -                | -                                 |          |
| ๒๑  | นายบรมเมษฐ์ สังข์ชาติ                    | ประถมศึกษาปีที่ ๖                           | -                 | พนักงานดับเพลิง              | -     | พนักงานดับเพลิง              | -       | ๑๐๘,๐๐๐ | -         | -                | -                                 |          |
| ๒๒  | นายจรวดี ประมล                           | ประถมศึกษาปีที่ ๖                           | -                 | พนักงานขับรถยนต์             | -     | พนักงานขับรถยนต์             | -       | ๑๐๘,๐๐๐ | -         | -                | -                                 |          |
| ๒๓  | น.ส.ปราณี บุญประเสริฐ                    | มัธยมศึกษา<br>ตอนต้น                        | -                 | นักการภารโรง                 | -     | นักการภารโรง                 | -       | ๑๐๘,๐๐๐ | -         | -                | -                                 |          |
| ๒๔  | -ว่าง-                                   | -   | -                 | ยาม                          | -     | -                            | -       | -       | -         | -                | -                                 | ยุบเลิก  |



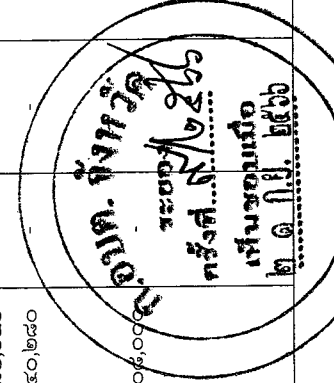
| ที่ | ชื่อ-สกุล                                 | คุณวุฒิ<br>การศึกษา                                    | กรอบอัตราเก่าเดิม |  |         | กรอบอัตราเก่าสิ่งใหม่ |  |         | เงินเดือน |                  |                               | หมายเหตุ |
|-----|---|--|-------------------|--|---------|-----------------------|--|---------|-----------|------------------|-------------------------------|----------|
|     |   |  | เลขที่ตำแหน่ง     | ตำแหน่ง  | ระดับ   | เลขที่ตำแหน่ง         | ตำแหน่ง  | ระดับ   | เงินเดือน | เงินประจำตำแหน่ง | เงินค่าตอบแทน/เงินเพิ่มอื่น ๆ |          |
| ๒๕  | นาง. ส.วิจิตรนทร เทียรกล้า                | ปริญญาตรี<br>ศิลปศาสตรบัณฑิต                           | ๕๕-๓๐๕-๒๑๐๒-๐๐๑   | ผู้อำนวยการกองคลัง<br>(นักบริหารงานการคลัง)<br>หัวหน้าฝ่ายพัฒนารายได้<br>(นักบริหารงานการคลัง) | ต้น     | ๕๕-๓๐๕-๒๑๐๒-๐๐๑       | ผู้อำนวยการกองคลัง<br>(นักบริหารงานการคลัง)<br>หัวหน้าฝ่ายพัฒนารายได้<br>(นักบริหารงานการคลัง) | ต้น     | ๕๒,๐๐๐    | -                | ๖๐๘,๘๘๐                       |          |
| ๒๖  | -ว่าง-                                    | -  | ๕๕-๓๐๕-๒๑๐๒-๐๐๒   | หัวหน้าฝ่ายพัฒนารายได้<br>(นักบริหารงานการคลัง)  | ต้น     | ๕๕-๓๐๕-๒๑๐๒-๐๐๒       | หัวหน้าฝ่ายพัฒนารายได้<br>(นักบริหารงานการคลัง)  | ต้น     | ๓๘,๖๐๐    | -                | ๕๑๑,๖๐๐                       |          |
| ๒๗  | นางรายพร แสนคำ                            | ปริญญาตรี<br>บัญชีบัณฑิต                               | ๕๕-๓๐๕-๓๒๐๑-๐๐๑   | นักวิชาการเงินและบัญชี   | ชก.     | ๕๕-๓๐๕-๓๒๐๑-๐๐๑       | นักวิชาการเงินและบัญชี   | ชก.     | ๒๕๕,๘๘๐   | -                | -                             |          |
| ๒๘  | พ.อ.อ.บัณฑิต บัวสุวรรณ                    | ปริญญาโท<br>บธ.ม.บัณฑิต                                | ๕๕-๓๐๕-๓๒๐๑-๐๐๑   | นักวิชาการพัสดุ  | ชก.     | ๕๕-๓๐๕-๓๒๐๑-๐๐๑       | นักวิชาการพัสดุ  | ชก.     | ๔๐๙,๓๒๐   | -                | -                             |          |
| ๒๙  | -ว่าง-                                    | -  | ๕๕-๓๐๕-๔๒๐๑-๐๐๑   | เจ้าพนักงานการเงินและบัญชี   | ปง./ชง. | ๕๕-๓๐๕-๔๒๐๑-๐๐๑       | เจ้าพนักงานการเงินและบัญชี   | ปง./ชง. | ๒๙๗,๒๐๐   | -                | ว่างเดิม                      |          |
| ๓๐  | น.ส.ณัฐทิพย์ ปัทมภัทร์<br>ทิพนาค          | ปริญญาตรี สาขา<br>มนุษยศาสตร์ฯ                         | ๕๕-๓๐๕-๔๒๐๑-๐๐๑   | เจ้าพนักงานจัดเก็บรายได้   | ปง.     | ๕๕-๓๐๕-๔๒๐๑-๐๐๑       | เจ้าพนักงานจัดเก็บรายได้   | ปง.     | ๒๔๐,๘๘๐   | -                | -                             |          |
| ๓๑  | -ว่าง-                                    | -  | ๕๕-๓๐๕-๔๒๐๓-๐๐๑   | เจ้าพนักงานพัสดุ   | ปง./ชง. | ๕๕-๓๐๕-๔๒๐๓-๐๐๑       | เจ้าพนักงานพัสดุ   | ปง./ชง. | ๒๙๗,๒๐๐   | -                | ว่างเดิม                      |          |
| ๓๒  | พนักงานจ้างตามภารกิจ<br>น.ส.ธนาพร ขวัญดี  | ปวส. สาขา<br>การบัญชี                                  | -                 | ผู้ช่วยเจ้าพนักงานการเงินและ<br>บัญชี  | -       | -                     | ผู้ช่วยเจ้าพนักงานการเงินและ<br>บัญชี  | -       | ๑๕๘,๕๐๐   | -                | -                             |          |
| ๓๓  | น.ส.จินดารัตน์ อูระรัตน์                  | ปวส.<br>สาขาบริหารธุรกิจ                               | -                 | ผู้ช่วยเจ้าพนักงานพัสดุ  | -       | -                     | ผู้ช่วยเจ้าพนักงานพัสดุ  | -       | ๑๗๑,๖๐๐   | -                | -                             |          |
| ๓๔  | น.ส.รุ่งฤดี อิ่มเอื้อน                    | ปริญญาตรี<br>สาขาบริหารธุรกิจ                          | -                 | ผู้ช่วยเจ้าพนักงานธุรการ   | -       | -                     | ผู้ช่วยเจ้าพนักงานธุรการ   | -       | ๑๖๗,๗๖๐   | -                | -                             |          |
| ๓๕  | น.ส.เพชรรัตน์ นาคระวัง                    | ปริญญาตรี สาขา<br>บริหารทรัพยากร<br>วส.สาขาการก่อสร้าง | -                 | ผู้ช่วยเจ้าพนักงานจัดเก็บรายได้  | -       | -                     | ผู้ช่วยเจ้าพนักงานจัดเก็บรายได้  | -       | ๑๖๙,๒๐๐   | -                | -                             |          |
| ๓๖  | นายปิยะพันธ์ คงเจริญ<br>พนักงานจ้างทั่วไป | ปวส. คอมพิวเตอร์                                       | -                 | ผู้ช่วยนายช่างสำรวจ  | -       | -                     | ผู้ช่วยนายช่างสำรวจ  | -       | ๑๘๒,๑๕๐   | -                | -                             |          |
| ๓๗  | น.ส.วัลลิกา ธนากิจสมบูรณ์                 | -  | -                 | คณงานทั่วไป  | -       | -                     | คณงาน  | -       | ๑๐๘,๐๐๐   | -                | -                             |          |



| ที่ | ชื่อ-สกุล                                  | คุณวุฒิ<br>การศึกษา            | กรอบอัตรากำลังเดิม |   |           | กรอบอัตรากำลังใหม่ |   |           | เงินเดือน |                                  |   | หมายเหตุ |
|-----|--|--------------------------------|--------------------|---|-----------|--------------------|---|-----------|-----------|----------------------------------|---|----------|
|     |  |                                | เลขที่ตำแหน่ง      | ตำแหน่ง   | ระดับ     | เลขที่ตำแหน่ง      | ตำแหน่ง   | ระดับ     | เงินเดือน | เงินประจำตำแหน่ง/เงินเพิ่มอื่น ๆ |   |          |
| ๓๘  | นางเสกน ยอดทัฬห<br>กองช่าง                 | ปริญญาตรี สาขา<br>วิทยาศาสตร์  | ๔๔-๓๐๕-๒๑๑๐๓๐๐๑    | ผู้อำนวยการกองช่าง<br>(นักบริหารงานช่าง)            | ต้น       | ๔๔-๓๐๕-๒๑๑๐๓๐๐๑    | ผู้อำนวยการกองช่าง<br>(นักบริหารงานช่าง)            | ต้น       | ๔๕๕,๕๒๐   | ๔๒,๐๐๐                           | - | ๔๔๗,๕๒๐  |
| ๓๙  | -ว่าง-                                     | -                              | ๔๔-๓๐๕-๒๑๑๐๓๐๐๒    | หัวหน้าฝ่ายแบบแผนและ<br>ก่อสร้าง (นักบริหารงานช่าง) | ต้น       | ๔๔-๓๐๕-๒๑๑๐๓๐๐๒    | หัวหน้าฝ่ายแบบแผนและ<br>ก่อสร้าง (นักบริหารงานช่าง) | ต้น       | ๓๓๓,๖๐๐   | ๑๘,๐๐๐                           | - | ๔๑๑,๖๐๐  |
| ๔๐  | -ว่าง-                                     | -                              | ๔๔-๓๐๕-๓๗๖๑๐๐๑     | วิศวกรโยธา  | ป.ก./ช.ก. | ๔๔-๓๐๕-๓๗๖๑๐๐๑     | วิศวกรโยธา  | ป.ก./ช.ก. | ๓๕๕,๓๒๐   | -                                | - | ว่างเดิม |
| ๔๑  | นายวัชรินทร์ กักต้อนันต์                   | ปริญญาตรี สาขา<br>บริหารธุรกิจ | ๔๔-๓๐๕-๔๑๑๐๑๐๒     | เจ้าพนักงานธุรการ                                   | ช.ง.      | ๔๔-๓๐๕-๔๑๑๐๑๐๒     | เจ้าพนักงานธุรการ                                   | ช.ง.      | ๓๖๙,๒๔๐   | -                                | - | ว่างเดิม |
| ๔๒  | นายวีระ ยอดเสาร์                           | ปริญญาตรี สาขา<br>วิทยาศาสตร์  | ๔๔-๓๐๕-๔๒๖๑๐๐๑     | นายช่างโยธา   | ช.ง.      | ๔๔-๓๐๕-๔๒๖๑๐๐๑     | นายช่างโยธา   | ช.ง.      | ๓๓๓,๔๘๐   | -                                | - | ว่างเดิม |
| ๔๓  | -ว่าง-                                     | -                              | ๔๔-๓๐๕-๔๓๖๑๐๐๑     | นายช่างไฟฟ้า  | ป.ง./ช.ง. | ๔๔-๓๐๕-๔๓๖๑๐๐๑     | นายช่างไฟฟ้า  | ป.ง./ช.ง. | ๒๙๗,๙๐๐   | -                                | - | ว่างเดิม |
| ๔๔  | พนักงานจ้างตามภารกิจ<br>นายทงมศักดิ์ คันทิ | ปวส. สาขาก่อสร้าง              | -                  | ผู้ช่วยนายช่างโยธา                                  | -         | -                  | ผู้ช่วยนายช่างโยธา                                  | -         | ๑๖๕,๐๐๐   | -                                | - |          |
| ๔๕  | นายเสมอ อุปลับ                             | ปวส.สาขาช่าง<br>อุตสาหกรรม     | -                  | ผู้ช่วยนายช่างไฟฟ้า                                 | -         | -                  | ผู้ช่วยนายช่างไฟฟ้า                                 | -         | ๑๘๖,๔๘๐   | -                                | - |          |
| ๔๖  | นายจร เทียมทัต                             | ประถมศึกษาปีที่ ๖              | -                  | พนักงานขับรถยนต์                                    | -         | -                  | พนักงานขับรถยนต์                                    | -         | ๑๖๒,๗๒๐   | -                                | - |          |
| ๔๗  | นายโสภณ เขมดล้าย                           | มัธยมศึกษาปีที่ ๓              | -                  | พนักงานขับเครื่องจักรกล<br>ขนาดกลาง                 | -         | -                  | พนักงานขับเครื่องจักรกล<br>ขนาดกลาง                 | -         | ๒๑๒,๗๒๐   | -                                | - |          |
| ๔๘  | น.ส.สวิตรี หิรัญมาศ                        | ปวส.<br>สาขาบริหารธุรกิจ       | -                  | ผู้ช่วยเจ้าพนักงานธุรการ                            | -         | -                  | ผู้ช่วยเจ้าพนักงานธุรการ                            | -         | ๑๕๖,๔๘๐   | -                                | - |          |
| ๔๙  | พนักงานจ้างทั่วไป<br>นายวรวิฑู ถนอมมิตร    | ปวส.เครื่องยนต์                | -                  | พนักงานขับรถยนต์                                    | -         | -                  | พนักงานขับรถยนต์                                    | -         | ๑๐๘,๐๐๐   | -                                | - |          |



| ที่ | ชื่อ-สกุล                                       | คุณวุฒิ การศึกษา                             | กรอบอัตราค่าจ้างเดิม |  | กรอบอัตราค่าจ้างใหม่ |  | เงินเดือน       |         |           | หมายเหตุ |                  |
|-----|---|--|----------------------|--|----------------------|--|-----------------|---------|-----------|----------|------------------|
|     |   |  | เลขที่ตำแหน่ง        | ตำแหน่ง  | ระดับ                | เลขที่ตำแหน่ง  | ตำแหน่ง         | ระดับ   | เงินเดือน |          | เงินประจำตำแหน่ง |
| ๕๐  | นายชาติกร สามีภักดิ์                            | มัธยมศึกษาปีที่ ๖                            | -                    | คนงานทั่วไป  | -                    | คนงาน  | -               | ๑๐๘,๐๐๐ | -         | -        |                  |
| ๕๑  | กองสาธารณสุข และ สิ่งแวดล้อม -ว่าง-             | -  | ๕๕-๓๐๖-๒๑๐๔-๐๐๑      | ผู้อำนวยการกองสาธารณสุขและ สิ่งแวดล้อม (นักบริหารงานสาธารณสุขและสิ่งแวดล้อม) | ต้น                  | ผู้อำนวยการกองสาธารณสุขและ สิ่งแวดล้อม (นักบริหารงานสาธารณสุขและสิ่งแวดล้อม) | ๕๕-๓๐๖-๒๑๐๔-๐๐๑ | ๓๓๓,๖๐๐ | ๕๒,๐๐๐    | -        | ๕๓๕,๖๐๐          |
| ๕๒  | -ว่าง-  | -  | ๕๕-๓๐๖-๒๑๐๔-๐๐๒      | หัวหน้าฝ่ายส่งเสริมสาธารณสุข (นักบริหารงานสาธารณสุขและสิ่งแวดล้อม)           | ต้น                  | หัวหน้าฝ่ายส่งเสริมสาธารณสุข (นักบริหารงานสาธารณสุขและสิ่งแวดล้อม)           | ๕๕-๓๐๖-๒๑๐๔-๐๐๒ | ๓๓๓,๖๐๐ | ๑๘,๐๐๐    | -        | ๕๑๕,๖๐๐          |
| ๕๓  | น.ส.โสภภาพรณ สุธรรมแบ่ง                         | ปริญญาตรี วิทยาศาสตร์ สาขา อนามัยสิ่งแวดล้อม | ๕๕-๓๐๖-๓๖๐๖-๐๐๑      | นักวิชาการสุขาภิบาล  | ปก.                  | นักวิชาการสุขาภิบาล  | ๕๕-๓๐๖-๓๖๐๖-๐๐๑ | ๒๐๗,๕๕๐ | -         | -        |                  |
| ๕๔  | น.ส.เอมใจ ไทยยิ่ง                               | ปริญญาตรี สาขา บัญชีบัณฑิต                   | ๕๕-๓๐๖-๔๑๐๑-๐๐๔      | เจ้าพนักงานธุรการ  | ปง.                  | เจ้าพนักงานธุรการ  | ๕๕-๓๐๖-๔๑๐๑-๐๐๔ | ๑๕๐,๕๐๐ | -         | -        |                  |
| ๕๕  | น.ส.กนกอร เกาวิชาติ                             | ปริญญาตรี สาธารณสุขศาสตร์บัณฑิต              | ๕๕-๓๐๖-๕๖๐๑-๐๐๑      | เจ้าพนักงานสาธารณสุข   | ขง.                  | เจ้าพนักงานสาธารณสุข   | ๕๕-๓๐๖-๕๖๐๑-๐๐๑ | ๑๘๙,๖๐๐ | -         | -        |                  |
| ๕๖  | พนักงานจ้างตามภารกิจ น.ส.สมฤทัย เรืองรัตน์สุนทร | ปริญญาตรี สาขาวิทยาศาสตร์                    | -                    | ผู้ช่วยเจ้าพนักงานธุรการ   | -                    | ผู้ช่วยเจ้าพนักงานธุรการ   | -               | ๑๗๑,๓๖๐ | -         | -        |                  |
| ๕๗  | นายชำนาญ นนทร์ตัน                               | ประถมศึกษาปีที่ ๔                            | -                    | คนงานประจำรถขยะ  | -                    | คนงานประจำรถขยะ  | -               | ๑๘๒,๐๕๐ | -         | -        |                  |
| ๕๘  | นายอภิสิทธิ์ นามไพร                             | มัธยมศึกษาปีที่ ๓                            | -                    | คนงานประจำรถขยะ  | -                    | คนงานประจำรถขยะ  | -               | ๑๕๐,๒๘๐ | -         | -        |                  |
| ๕๙  | พนักงานจ้างทั่วไป นายนิชกร นามงาม               | ประถมศึกษาปีที่ ๖                            | -                    | พนักงานขับรถยนต์   | -                    | พนักงานขับรถยนต์   | -               | ๑๐๕,๐๐๐ | -         | -        |                  |

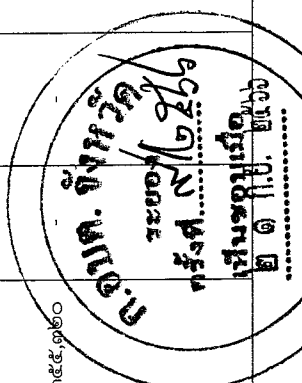


| ที่ | ชื่อ-สกุล                                  | คุณวุฒิ<br>การศึกษา                      | กรอบอัตราเก่าเดิม |   |       | กรอบอัตราเก่าใหม่ |   |       | เงินเดือน |                                  | หมายเหตุ                |
|-----|--|--|-------------------|---|-------|-------------------|---|-------|-----------|----------------------------------|-------------------------|
|     |  |  | เลขที่ตำแหน่ง     | ตำแหน่ง   | ระดับ | เลขที่ตำแหน่ง     | ตำแหน่ง   | ระดับ | เงินเดือน | เงินประจำตำแหน่ง/เงินเพิ่มอื่น ๆ |                         |
| ๖๐  | กองการศึกษา ศาสนาและ<br>วัฒนธรรม -ว่าง-    | -  | ๕๕-๓-๐๘-๒๑๑๗-๐๐๑  | ผู้อำนวยการกองการศึกษา<br>ศาสนาและวัฒนธรรม<br>(นักบริหารงานการศึกษา)      | ต้น   | ๕๕-๓-๐๘-๒๑๑๗-๐๐๑  | ผู้อำนวยการกองการศึกษา<br>ศาสนาและวัฒนธรรม<br>(นักบริหารงานการศึกษา)      | ต้น   | ๓๕๓,๖๐๐   | ๔๒,๐๐๐                           | ๕๓๕,๖๐๐                 |
| ๖๑  | -ว่าง-                                     | -  | ๕๕-๓-๐๘-๒๑๑๗-๐๐๒  | หัวหน้าฝ่ายส่งเสริมการศึกษา<br>ศาสนาและวัฒนธรรม<br>(นักบริหารงานการศึกษา) | ต้น   | ๕๕-๓-๐๘-๒๑๑๗-๐๐๒  | หัวหน้าฝ่ายส่งเสริมการศึกษา<br>ศาสนาและวัฒนธรรม<br>(นักบริหารงานการศึกษา) | ต้น   | ๓๕๓,๖๐๐   | -                                | ๕๑๑,๖๐๐                 |
| ๖๒  | นายกิตติวัฒน์ ทองเดช                       | ปริญญาตรี<br>รัฐศาสตร์บัณฑิต             | ๕๕-๓-๐๘-๓๘๐๓-๐๐๑  | นักวิชาการศึกษา   | ปก.   | ๕๕-๓-๐๘-๓๘๐๓-๐๐๑  | นักวิชาการศึกษา   | ปก.   | ๑๕๐,๐๘๐   | -                                | -                       |
| ๖๓  | น.ส.สุภาวดี นิตยพล                         | ปริญญาตรี<br>สาขาวิทยาการ<br>คอมพิวเตอร์ | ๕๕-๓-๐๘-๔๑๐๑-๐๐๓  | เจ้าพนักงานธุรการ   | ขง.   | ๕๕-๓-๐๘-๔๑๐๑-๐๐๓  | เจ้าพนักงานธุรการ   | ขง.   | ๒๓๐,๔๐๐   | -                                | -                       |
| ๖๔  | พนักงานจ้างตามภารกิจ<br>น.ส.นิสสาร ทวานฤดี | ปวส.สาขา<br>บริหารธุรกิจ                 | -                 | ผู้ช่วยเจ้าพนักงานธุรการ  | -     | -                 | ผู้ช่วยเจ้าพนักงานธุรการ  | -     | ๑๕๐,๒๕๐   | -                                | -                       |
| ๖๕  | -  | -  | -                 | -   | -     | -                 | ผู้ช่วยเจ้าพนักงานการเงิน<br>และบัญชี                                     | -     | -         | -                                | กำหนดเพิ่ม<br>ในปี ๒๕๖๘ |
| ๖๖  | พนักงานครูส่วนตำบล                         | -  | -                 | -   | -     | -                 | ผู้อำนวยการศูนย์พัฒนาเด็กเล็ก<br>(นักบริหารงานการศึกษา)                   | ต้น   | -         | -                                | กำหนดเพิ่ม              |
| ๖๗  | น.ส.เสาวณี สุทธสนธิ์                       | ปริญญาโท<br>ศึกษาศาสตร์                  | ๕๕-๓-๐๘-๖๖๐๐-๒๑๗  | ครู   | ขก.   | ๕๕-๓-๐๘-๖๖๐๐-๒๑๗  | ครู   | ขก.   | ๓๕๓,๑๒๐   | ๔๒,๐๐๐                           | ๕๓๕,๑๒๐                 |
| ๖๘  | น.ส.สุภาวมา ขมภูริรัตน์                    | ปริญญาโท<br>ศึกษาศาสตร์                  | ๕๕-๓-๐๘-๖๖๐๐-๒๑๘  | ครู   | ขก.   | ๕๕-๓-๐๘-๖๖๐๐-๒๑๘  | ครู   | ขก.   | ๓๕๗,๕๒๐   | ๔๒,๐๐๐                           | ๕๒๑,๕๒๐                 |

**ก.อบต. จันทบุรี**  
 ระเบียบที่ ๗/๒๕๖๖  
 ครั้งที่ ๗/๒๕๖๖  
**เห็นชอบเมื่อ**  
 วันที่ ๒๒ มิ.ย. ๒๕๖๖

แผนอัตรากำลัง ๓ ปี ประจำปีงบประมาณ พ.ศ.๒๕๖๖-๒๕๖๘ หน้า ๔

| ที่ | ชื่อ-สกุล                                       | คุณวุฒิ<br>การศึกษา            | กรอบอัตรากำลังเดิม |                            |         | กรอบอัตรากำลังใหม่ |                            |         | เงินเดือน |                  |                               | หมายเหตุ |
|-----|---|--------------------------------|--------------------|----------------------------|---------|--------------------|----------------------------|---------|-----------|------------------|-------------------------------|----------|
|     |   |                                | เลขที่ตำแหน่ง      | ตำแหน่ง                    | ระดับ   | เลขที่ตำแหน่ง      | ตำแหน่ง                    | ระดับ   | เงินเดือน | เงินประจำตำแหน่ง | เงินค่าตอบแทน/เงินเพิ่มอื่น ๆ |          |
| ๖๙  | นางสุจิตตรา ผ่องปัญญา                           | ปริญญาตรี<br>ครุศาสตร์         | ๔๙-๓-๐๘-๖๖๐๐-๒๑๙   | ครู                        | คศ.๑    | ๔๙-๓-๐๘-๖๖๐๐-๒๑๙   | ครู                        | คศ.๑    | ๓๒๖,๕๒๐   | -                | -                             |          |
| ๗๐  | น.ส.สุวรรณี ทวานฤดี                             | ปริญญาตรี<br>ศึกษาศาสตร์       | ๔๙-๓-๐๘-๖๖๐๐-๒๒๐   | ครู                        | คศ.๑    | ๔๙-๓-๐๘-๖๖๐๐-๒๒๐   |                            | คศ.๑    | ๓๐๑,๖๘๐   | -                | -                             |          |
| ๗๑  | -ว่าง-  | -                              | ๔๙-๓-๐๘-๖๖๐๐-๒๒๑   | ครูผู้ดูแลเด็ก             | -       | ๔๙-๓-๐๘-๖๖๐๐-๒๒๑   | ครูผู้ช่วย                 | -       | ๒๗๓,๙๐๐   | -                | -                             | ว่างเดิม |
| ๗๒  | -ว่าง-  | -                              | ๔๙-๓-๐๘-๖๖๐๐-๒๒๒   | ครูผู้ดูแลเด็ก             | -       | ๔๙-๓-๐๘-๖๖๐๐-๒๒๒   | ครูผู้ช่วย                 | -       | ๒๗๓,๙๐๐   | -                | -                             | ว่างเดิม |
| ๗๓  | พนักงานจ้างตามภารกิจ<br>นางสุดารัตน์ สิ่งชะพงศ์ | ปริญญาตรี สาขา<br>บริหารธุรกิจ | -                  | ผู้ช่วยครูผู้ดูแลเด็ก      | -       | -                  | ผู้ช่วยครูผู้ช่วย          | -       | ๒๘๔,๔๐๐   | -                | -                             |          |
| ๗๔  | น.ส.ขวัญตา อุตสาหะ                              | ปริญญาตรี สาขา<br>ศึกษาศาสตร์  | -                  | ผู้ดูแลเด็ก                | -       | -                  | ผู้ดูแลเด็ก (ทักษะ)        | -       | ๑๗๔,๔๘๐   | -                | -                             |          |
| ๗๕  | น.ส.มาลี ญาคิบำรุง                              | ปริญญาตรี<br>สาขาครุศาสตร์     | -                  | ผู้ดูแลเด็ก                | -       | -                  | ผู้ดูแลเด็ก (ทักษะ)        | -       | ๑๕๙,๔๒๐   | -                | -                             |          |
| ๗๖  | พนักงานจ้างทั่วไป<br>น.ส.พรทิพย์ พรอมเพียง      | ปริญญาตรี สาขา<br>บัญชี        | -                  | ผู้ดูแลเด็ก                | -       | -                  | ผู้ดูแลเด็ก (ทั่วไป)       | -       | ๑๐๘,๐๐๐   | -                | -                             |          |
| ๗๗  | น.ส.จิตรา สดใส                                  | มัธยมศึกษาปีที่ ๖              | -                  | แม่ครัว                    | -       | -                  | แม่ครัว                    | -       | ๑๐๘,๐๐๐   | -                | -                             |          |
| ๗๘  | น.ส.พิศมัย จีบแก้ว                              | ประถมศึกษาปีที่ ๖              | -                  | แม่ครัว                    | -       | -                  | แม่ครัว                    | -       | ๑๐๘,๐๐๐   | -                | -                             |          |
| ๗๙  | นายบุญมา เจริญศรี                               | ประถมศึกษาปีที่ ๖              | -                  | นักการภารโรง               | -       | -                  | นักการภารโรง               | -       | ๑๐๘,๐๐๐   | -                | -                             |          |
| ๘๐  | หน่วยตรวจสอบภายใน<br>-ว่าง-                     | -                              | ๔๙-๓-๐๒-๓๒๐๕-๐๐๑   | นักวิชาการตรวจสอบ<br>ภายใน | ปก./ชก. | ๔๙-๓-๐๒-๓๒๐๕-๐๐๑   | นักวิชาการตรวจสอบ<br>ภายใน | ปก./ชก. | ๓๕๕,๗๒๐   | -                | -                             | ว่างเดิม |



## ๑๒. แนวทางการพัฒนาข้าราชการ พนักงาน และลูกจ้างขององค์กรปกครองส่วนท้องถิ่น

ข้าราชการพนักงานและลูกจ้างขององค์การบริหารส่วนตำบลแก่ง ได้กำหนดแนวทางการพัฒนาข้าราชการของพนักงานส่วนตำบล และพนักงานจ้าง ทุกตำแหน่ง ได้มีโอกาสได้รับการพัฒนาเพื่อเพิ่มพูนความรู้ ทักษะทัศนคติที่ดี มีคุณธรรมและจริยธรรม อันจะทำให้การปฏิบัติหน้าที่ของข้าราชการหรือพนักงานส่วนท้องถิ่นและลูกจ้างเป็นไปอย่างมีประสิทธิภาพ ประสิทธิผล โดยจัดทำแผนพัฒนาข้าราชการหรือพนักงานส่วนท้องถิ่นตามที่กฎหมายกำหนด โดยมีระยะเวลา ๓ ปี ตามรอบของแผนอัตรากำลัง ๓ ปี การพัฒนา นอกจากจะพัฒนาด้านความรู้ทั่วไปในการปฏิบัติงาน ด้านความรู้และทักษะเฉพาะของงานในแต่ละตำแหน่ง ด้านการบริหาร ด้านคุณสมบัติส่วนตัว และด้านคุณธรรมและจริยธรรมแล้ว องค์กรปกครองส่วนท้องถิ่นต้องตระหนักถึงการพัฒนามนุษย์ตามนโยบายแห่งรัฐ คือ การพัฒนาไปสู่ Thailand ๔.๐ ดังนั้น องค์กรปกครองส่วนท้องถิ่น จึงจำเป็นต้องพัฒนาระบบราชการส่วนท้องถิ่นไปสู่ยุค ๔.๐ เช่นกัน โดยกำหนดแนวทางการพัฒนาบุคลากรเพื่อส่งเสริมการทำงานโดยยึดหลักธรรมาภิบาล เพื่อประโยชน์สุขของประชาชนเป็นหลัก กล่าวคือ

๑) เป็นองค์กรที่เปิดกว้างและเชื่อมโยงกัน ต้องมีความเปิดเผยโปร่งใส ในการทำงานโดยบุคคลภายนอกสามารถเข้าถึงข้อมูลข่าวสารของทางราชการหรือมีการแบ่งปันข้อมูลซึ่งกัน และกันและสามารถเข้ามาตรวจสอบการทำงานได้ตลอดจนเปิดกว้างให้กลไกหรือภาคส่วนอื่น ๆ เช่น ภาคเอกชน ภาคประชาชนได้เข้ามามีส่วนร่วมและโอนถ่ายภารกิจที่ภาครัฐไม่ควรดำเนินการเองออกไปให้แก่ภาคส่วนอื่น ๆ เป็นผู้รับผิดชอบดำเนินการแทน โดยการจัดระเบียบความสัมพันธ์ในเชิงโครงสร้างให้สอดคล้องกับการทำงานในแนวระบบในลักษณะของเครือข่ายมากกว่าตามสายการบังคับบัญชาในแนวดิ่ง ขณะเดียวกันก็จะต้องเชื่อมโยงการทำงานภายในภาครัฐด้วยกันเองให้มีเอกภาพและสอดคล้องประสานกัน ไม่ว่าจะเป็นราชการบริหารส่วนกลางส่วนภูมิภาคและส่วนท้องถิ่นด้วยกันเอง

๒) ยึดประชาชนเป็นศูนย์กลาง ต้องทำงานในเชิงรุกและมองไปข้างหน้า โดยตั้งคำถามกับตนเองเสมอว่า ประชาชนจะได้อะไร มุ่งเน้นแก้ไข ปัญหาความต้องการและตอบสนองความต้องการของประชาชน โดยไม่ต้องรอให้ประชาชนเข้ามาติดต่อขอรับบริการหรือร้องขอความช่วยเหลือจากองค์กรปกครองส่วนท้องถิ่น รวมทั้งใช้ประโยชน์จากข้อมูลของทางราชการและระบบดิจิทัลสมัยใหม่ในการจัดบริการสาธารณะที่ตรงกับความต้องการของประชาชน พร้อมทั้งอำนวยความสะดวกโดยมีการเชื่อมโยงกันเองของทุกส่วนราชการเพื่อให้บริการต่างๆ สามารถเสร็จสิ้นในจุดเดียว ประชาชนสามารถเรียกใช้บริการขององค์กรปกครองส่วนท้องถิ่นได้ตลอดเวลาตามความต้องการของตนและผ่านการติดต่อได้หลายช่องทางผสมผสานกัน ไม่ว่าจะเป็นติดต่อมาด้วยตนเอง อินเทอร์เน็ต เว็บไซต์ โซเชียลมีเดีย หรือแอปพลิเคชันทางโทรศัพท์มือถือ เป็นต้น

๓) องค์กรที่มีขีดสมรรถนะสูงและทันสมัย ต้องทำงาน อย่างเตรียมการณไว้ล่วงหน้ามีการวิเคราะห์ความเสี่ยง สร้างนวัตกรรมหรือความคิดริเริ่มและประยุกต์องค์ความรู้ ในแบบสหสาขาวิชาเข้ามาใช้ในการตอบโต้กับโลกแห่งการเปลี่ยนแปลงอย่างฉับพลัน เพื่อสร้างคุณค่ามีความยืดหยุ่น และความสามารถในการตอบสนองกับสถานการณ์ต่าง ๆ ได้อย่างทันเวลาตลอดจนเป็นองค์กรที่มีขีดสมรรถนะสูง และปรับตัวเข้าสู่สภาพความเป็นสำนักงานสมัยใหม่ รวมทั้งทำให้บุคลากรมีความผูกพันต่อการปฏิบัติราชการ และปฏิบัติหน้าที่ได้อย่างเหมาะสมกับบทบาทของตน

#### ๔) การกำหนดแนวทางการพัฒนาทักษะด้านดิจิทัล

ให้ถือปฏิบัติตามหนังสือสำนักงาน ก.พ. ที่ นร ๑๐๑๓.๔/๔๒ ลงวันที่ ๕ พฤษภาคม ๒๕๖๓ เรื่อง เครื่องมือสำรวจทักษะด้านดิจิทัลของข้าราชการและบุคลากรภาครัฐด้วยตนเอง (Digital Government Skill Self -Assessment) โดยให้องค์กรปกครองส่วนท้องถิ่นใช้เป็นแนวทางการพัฒนาทักษะด้านดิจิทัลของข้าราชการและบุคลากรภาครัฐเพื่อปรับเปลี่ยนเป็นรัฐบาลดิจิทัล ตามมติคณะรัฐมนตรีในการประชุมเมื่อวันที่ ๒๖ กันยายน ๒๕๖๐

ทั้งนี้ วิธีการพัฒนาอาจใช้วิธีการใด วิธีการหนึ่งหรือหลายวิธีก็ได้ เช่น การปฐมนิเทศ การฝึกอบรม การศึกษาดูงาน การประชุมเชิงปฏิบัติการ เป็นต้น โดยแนวทางการพัฒนาบุคลากรให้อธิบายในภาพรวมในส่วนรายละเอียดให้กำหนดไว้ในแผนพัฒนาบุคลากรองค์กรปกครองส่วนท้องถิ่น ๓ ปี

#### ๑๓. ประกาศคุณธรรม จริยธรรม ของข้าราชการ หรือพนักงานส่วนท้องถิ่นและลูกจ้าง

ข้าราชการ พนักงานส่วนตำบล และพนักงานจ้างขององค์การบริหารส่วนตำบลแกลง มีหน้าที่ดำเนินการให้เป็นไปตามกฎหมายเพื่อรักษาประโยชน์ส่วนรวมและประเทศชาติ อำนวยความสะดวกและให้บริการแก่ประชาชนตามหลักธรรมาภิบาล โดยจะต้องยึดมั่นในค่านิยมหลักของมาตรฐานจริยธรรม ดังนี้

#### ก. คุณธรรมจริยธรรม เกี่ยวกับการปฏิบัติหน้าที่ทั่วไป สำหรับข้าราชการ พนักงานและลูกจ้าง

๑. การยึดมั่นในคุณธรรมและจริยธรรม
๒. การมีจิตสำนึกที่ดี ซื่อสัตย์ สุจริต และรับผิดชอบ
๓. การยึดถือประโยชน์ของประเทศชาติเหนือกว่าประโยชน์ส่วนตน และไม่มีผลประโยชน์ทับซ้อน
๔. การยืนหยัดทำในสิ่งที่ถูกต้อง เป็นธรรม และถูกกฎหมาย
๕. การให้บริการแก่ประชาชนด้วยความรวดเร็ว มีอัธยาศัย และไม่เลือกปฏิบัติ
๖. การให้ข้อมูลข่าวสารแก่ประชาชนอย่างครบถ้วน ถูกต้อง และไม่บิดเบือนข้อเท็จจริง
๗. การมุ่งผลสัมฤทธิ์ของงาน รักษามาตรฐาน มีคุณภาพโปร่งใส และตรวจสอบได้
๘. การยึดมั่นในระบบประชาธิปไตยอันมีพระมหากษัตริย์ทรงเป็นประมุข
๙. การยึดมั่นในหลักจรรยาวิชาชีพองค์กร

#### ข. คุณธรรมและจริยธรรมเกี่ยวกับการปฏิบัติหน้าที่ของข้าราชการพนักงานส่วนท้องถิ่นในด้านการเงินและบัญชีการพัสดุและการตรวจสอบภายใน

๑. พึงตระหนักถึงหน้าที่และความรับผิดชอบ โดยปฏิบัติหน้าที่อย่างถูกต้อง มีคุณธรรม
๒. พึงรายงานข้อเท็จจริงอันเป็นสาระสำคัญทั้งหมดที่ตรวจพบโดยไม่ปิดบังการกระทำที่ผิดระเบียบ
๓. พึงละเว้นการเข้าไปเกี่ยวข้องในกิจกรรมที่ผิดกฎหมาย หรือผิดศีลธรรมอันดี รวมทั้งพึงละเว้นการรับของมีค่าใดๆ จากผู้มีผลประโยชน์เกี่ยวข้องกับงานองค์การบริหารส่วนตำบล

ทั้งนี้ การฝ่าฝืนหรือไม่ปฏิบัติตามมาตรฐานทางจริยธรรม ให้ถือว่าเป็นการกระทำผิดทางวินัย

ภาคผนวก



ประกาศองค์การบริหารส่วนตำบลแก่ง  
เรื่อง ประกาศใช้แผนอัตรากำลัง ๓ ปี ประจำปีงบประมาณ พ.ศ.๒๕๖๗ - ๒๕๖๙

ด้วยองค์การบริหารส่วนตำบลแก่ง อำเภอเมืองระยอง จังหวัดระยอง ได้จัดทำแผนอัตรากำลัง ๓ ปี ประจำปีงบประมาณ พ.ศ.๒๕๖๗ - ๒๕๖๙ เพื่อเป็นกรอบการกำหนดตำแหน่งและการใช้ตำแหน่งขององค์การบริหารส่วนตำบลแก่ง และเพื่อเป็นแนวทางในการดำเนินการวางแผนการใช้อัตรากำลัง การพัฒนาบุคลากรให้เหมาะสม เกิดประโยชน์สูงสุดต่อประชาชน เกิดผลสัมฤทธิ์ต่อภารกิจตามอำนาจหน้าที่ มีประสิทธิภาพ มีความคุ้มค่า และสามารถตอบสนองความต้องการของประชาชน

อาศัยอำนาจตามความในมาตรา ๑๕ ประกอบมาตรา ๒๕ แห่งพระราชบัญญัติระเบียบบริหารงานบุคคลส่วนท้องถิ่น พ.ศ.๒๕๔๒ ข้อ ๑๘ ตามประกาศคณะกรรมการพนักงานส่วนตำบลจังหวัดระยอง เรื่อง หลักเกณฑ์และเงื่อนไขเกี่ยวกับการบริหารงานบุคคลขององค์การบริหารส่วนตำบล ลงวันที่ ๑๕ พฤศจิกายน ๒๕๔๕ และที่แก้ไขเพิ่มเติม ประกอบกับมติคณะกรรมการพนักงานส่วนตำบลจังหวัดระยอง (ก.อบต.จังหวัดระยอง) ครั้งที่ ๙/๒๕๖๖ เมื่อวันที่ ๒๑ กันยายน ๒๕๖๖ เห็นชอบแผนอัตรากำลัง ๓ ปี ประจำปีงบประมาณ พ.ศ.๒๕๖๗ - ๒๕๖๙ ขององค์การบริหารส่วนตำบลแก่ง จึงประกาศใช้แผนอัตรากำลัง ๓ ปี ประจำปีงบประมาณ พ.ศ.๒๕๖๗ - ๒๕๖๙ มีผลบังคับใช้ตั้งแต่วันที่ ๑ ตุลาคม พ.ศ.๒๕๖๖ เป็นต้นไป

จึงประกาศให้ทราบโดยทั่วกัน

ประกาศ ณ วันที่ ๒๙ กันยายน พ.ศ. ๒๕๖๖

(นายบุญเลิศ อนันตภูมิ)

นายกองค์การบริหารส่วนตำบลแก่ง



คำสั่งองค์การบริหารส่วนตำบลแก่ง  
ที่ ๕๐๕ /๒๕๖๖

เรื่อง แต่งตั้งคณะกรรมการจัดทำแผนอัตรากำลัง ๓ ปี ประจำปีงบประมาณ พ.ศ.๒๕๖๗ - ๒๕๖๙  
ขององค์การบริหารส่วนตำบลแก่ง

\*\*\*\*\*

ด้วยองค์การบริหารส่วนตำบลแก่ง จะดำเนินการจัดทำแผนอัตรากำลัง ๓ ปี ประจำปี  
งบประมาณ พ.ศ.๒๕๖๗ - ๒๕๖๙ ขององค์การบริหารส่วนตำบลแก่ง และเพื่อให้การดำเนินการดังกล่าว  
เป็นไปด้วยความเรียบร้อย

อาศัยอำนาจตามความในข้อ ๑๕ และข้อ ๑๖ แห่งประกาศคณะกรรมการพนักงานส่วนตำบล  
จังหวัดระยอง เรื่อง หลักเกณฑ์และเงื่อนไขเกี่ยวกับการบริหารงานบุคคลขององค์การบริหารส่วนตำบล พ.ศ.  
๒๕๔๕ และที่แก้ไขเพิ่มเติม ประกอบกับข้อ ๗ ข้อ ๑๒ ข้อ ๑๓ แห่งประกาศคณะกรรมการพนักงานส่วน  
ตำบลจังหวัดระยอง เรื่อง หลักเกณฑ์และเงื่อนไขเกี่ยวกับพนักงานจ้าง ลงวันที่ ๑๕ กรกฎาคม ๒๕๔๗ และที่  
แก้ไขเพิ่มเติม และระเบียบ กฎหมายและหนังสือสั่งการอื่นที่เกี่ยวข้อง จึงแต่งตั้งคณะกรรมการจัดทำแผน  
อัตรากำลัง ๓ ปี ประจำปีงบประมาณ พ.ศ.๒๕๖๗ - ๒๕๖๙ ขององค์การบริหารส่วนตำบลแก่ง ดังนี้

- |   |                         |
|---|-------------------------|
| ๑.นายกองค์การบริหารส่วนตำบลแก่ง           | เป็นประธานกรรมการ       |
| ๒.ปลัดองค์การบริหารส่วนตำบลแก่ง           | เป็นกรรมการ             |
| ๓.รองปลัดองค์การบริหารส่วนตำบลแก่ง        | เป็นกรรมการ             |
| ๔.ผู้อำนวยการกองคลัง                      | เป็นกรรมการ             |
| ๕.ผู้อำนวยการกองช่าง                      | เป็นกรรมการ             |
| ๖.ผู้อำนวยการกองสาธารณสุข และสิ่งแวดล้อม  | เป็นกรรมการ             |
| ๗.ผู้อำนวยการกองการศึกษา ศาสนาและวัฒนธรรม | เป็นกรรมการ             |
| ๘.หัวหน้าสำนักปลัดองค์การบริหารส่วนตำบล   | เป็นกรรมการและเลขานุการ |
| ๙.หัวหน้าฝ่ายอำนวยการ                     | เป็นผู้ช่วยเลขานุการ    |
| ๑๐.นักทรัพยากรบุคคล                       | เป็นผู้ช่วยเลขานุการ    |

มีหน้าที่จัดทำแผนอัตรากำลัง ๓ ปี ประจำปีงบประมาณ พ.ศ.๒๕๖๗ - ๒๕๖๙ ขององค์การ  
บริหารส่วนตำบลแก่ง ให้มีขอบเขตและแนวทางครอบคลุมในเรื่องต่างๆ ดังนี้

๑.วิเคราะห์ภารกิจ อำนาจหน้าที่ความรับผิดชอบขององค์การบริหารส่วนตำบล ตาม  
พระราชบัญญัติสภาตำบลและองค์การบริหารส่วนตำบล พ.ศ.๒๕๓๗ และที่แก้ไขเพิ่มเติม และตาม  
พระราชบัญญัติกำหนดแผนและขั้นตอนการกระจายอำนาจให้องค์กรปกครองส่วนท้องถิ่น พ.ศ.๒๕๔๒  
ตลอดจนกฎหมายอื่น ให้สอดคล้องกับแผนพัฒนาเศรษฐกิจและสังคมแห่งชาติ แผนพัฒนาจังหวัด แผนพัฒนา  
อำเภอ นโยบายของรัฐบาลและสภาพปัญหาของตำบลแก่ง

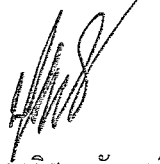
๒. กำหนดโครงสร้างการแบ่งส่วนราชการภายในและจัดระบบงาน เพื่อรองรับภารกิจตามอำนาจหน้าที่ความรับผิดชอบ ให้สามารถแก้ปัญหาของตำบลแก่งได้อย่างมีประสิทธิภาพ

๓. กำหนดตำแหน่งในสายงานต่างๆ จำนวนตำแหน่งและระดับตำแหน่งให้เหมาะสมกับภาระหน้าที่ความรับผิดชอบปริมาณงานและคุณภาพของงาน

๔. จัดทำแผนอัตรากำลัง ๓ ปี โดยภาระค่าใช้จ่ายด้านการบริหารงานบุคคลต้องไม่เกินร้อยละ ๔๐ ของงบประมาณรายจ่าย

ทั้งนี้ ตั้งแต่บัดนี้เป็นต้นไป

สั่ง ณ วันที่ ๒๗ เดือน เมษายน พ.ศ. ๒๕๖๖



(นายบุญเลิศ อนันตภูมิ)

นายกองค์การบริหารส่วนตำบลแก่ง



## บันทึกข้อความ

ส่วนราชการ สำนักปลัดองค์การบริหารส่วนตำบล องค์การบริหารส่วนตำบลแก่ง โทร ๐-๓๘๖๔-๗๕๐๕-๖

ที่ รย ๗๓๘๐๑/๕๗๓

วันที่ ๒๘ เมษายน ๒๕๖๖

เรื่อง ขออนุมัติแต่งตั้งคณะกรรมการจัดทำแผนอัตรากำลัง ๓ ปี ประจำปีงบประมาณ พ.ศ.๒๕๖๗-๒๕๖๙

เรียน นายองค์การบริหารส่วนตำบลแก่ง

### ๑.เรื่องเดิม

องค์การบริหารส่วนตำบลแก่ง ได้มีการประกาศใช้แผนอัตรากำลัง ๓ ปี ประจำปีงบประมาณ พ.ศ.๒๕๖๔-๒๕๖๖ และที่แก้ไขเพิ่มเติม ขององค์การบริหารส่วนตำบลแก่ง โดยมีผลบังคับใช้ตั้งแต่วันที่ ๑ ตุลาคม ๒๕๖๔ - ๓๐ กันยายน ๒๕๖๖

### ๒.ข้อเท็จจริง

แผนอัตรากำลัง ๓ ปี ประจำปีงบประมาณ พ.ศ.๒๕๖๔-๒๕๖๖ และที่แก้ไขเพิ่มเติม จะครบกำหนดบังคับใช้ในวันที่ ๓๐ กันยายน ๒๕๖๖ ซึ่งองค์การบริหารส่วนตำบลแก่งจะต้องดำเนินการจัดทำแผนอัตรากำลัง ๓ ปี ประจำปีงบประมาณ พ.ศ.๒๕๖๗-๒๕๖๙ ให้แล้วเสร็จก่อนแผนอัตรากำลัง ๓ ปี ฉบับเดิมครบกำหนด

เพื่อให้การจัดทำแผนอัตรากำลัง ๓ ปี ประจำปีงบประมาณ พ.ศ.๒๕๖๗-๒๕๖๙ ขององค์การบริหารส่วนตำบลแก่ง เป็นไปด้วยความเรียบร้อย สำนักปลัดองค์การบริหารส่วนตำบล จึงขออนุมัติแต่งตั้งคณะกรรมการจัดทำแผนอัตรากำลัง ๓ ปี ประจำปีงบประมาณ พ.ศ.๒๕๖๗-๒๕๖๙ ขององค์การบริหารส่วนตำบลแก่ง ดังนี้

- |  |                         |
|--|-------------------------|
| ๑. นายองค์การบริหารส่วนตำบลแก่ง            | เป็นประธานกรรมการ       |
| ๒. ปลัดองค์การบริหารส่วนตำบลแก่ง           | เป็นกรรมการ             |
| ๓. รองปลัดองค์การบริหารส่วนตำบลแก่ง        | เป็นกรรมการ             |
| ๔. ผู้อำนวยการกองคลัง                      | เป็นกรรมการ             |
| ๕. ผู้อำนวยการกองช่าง                      | เป็นกรรมการ             |
| ๖. ผู้อำนวยการกองสาธารณสุขและสิ่งแวดล้อม   | เป็นกรรมการ             |
| ๗. ผู้อำนวยการกองการศึกษา ศาสนาและวัฒนธรรม | เป็นกรรมการ             |
| ๘. หัวหน้าสำนักปลัดองค์การบริหารส่วนตำบล   | เป็นกรรมการและเลขานุการ |
| ๙. หัวหน้าฝ่ายอำนวยการ                     | เป็นผู้ช่วยเลขานุการ    |
| ๑๐. นักทรัพยากรบุคคล                       | เป็นผู้ช่วยเลขานุการ    |

### ๓.กฎหมาย

๑. ประกาศคณะกรรมการพนักงานส่วนตำบลจังหวัดระยอง เรื่อง หลักเกณฑ์และเงื่อนไขเกี่ยวกับการบริหารงานบุคคลขององค์การบริหารส่วนตำบล พ.ศ. ๒๕๔๕ และที่แก้ไขเพิ่มเติม

ข้อ ๑๕ ในการจัดทำแผนอัตรากำลังพนักงานส่วนตำบลขององค์การบริหารส่วนตำบล  
ให้องค์การบริหารส่วนตำบลแต่งตั้งคณะกรรมการจัดทำแผนอัตรากำลังขององค์การบริหารส่วนตำบล  
ประกอบด้วย

- |   |                     |
|---|---------------------|
| (๑) นายองค์การบริหารส่วนตำบล            | เป็นประธาน          |
| (๒) ปลัดองค์การบริหารส่วนตำบล           | เป็นกรรมการ         |
| (๓) ผู้อำนวยการกองหรือหัวหน้าส่วนราชการ | เป็นกรรมการ         |
| (๔) พนักงานส่วนตำบล                     | เลขานุการคณะกรรมการ |

ข้อ ๑๖ ให้คณะกรรมการจัดทำแผนอัตรากำลัง จัดทำแผนอัตรากำลังขององค์การ  
บริหารส่วนตำบล โดยคำนึงถึงภารกิจ อำนาจหน้าที่ตามกฎหมายกำหนดแผนและขั้นตอนการกระจายอำนาจ  
ให้แก่องค์กรปกครองส่วนท้องถิ่น กฎหมายว่าด้วยสภาพตำบลและองค์การบริหารส่วนตำบล ลักษณะงานที่ต้อง  
ปฏิบัติ ความยากและคุณภาพของงาน และปริมาณงานของส่วนราชการต่างๆ ในองค์การบริหารส่วนตำบล  
ตลอดทั้งภาระค่าใช้จ่ายขององค์การบริหารส่วนตำบลที่จะต้องจ่ายในด้านการบริหารงานบุคคลและการจัดสรร  
เงินงบประมาณขององค์การบริหารส่วนตำบล โดยกำหนดเป็นแผนอัตรากำลังขององค์การบริหารส่วนตำบล ใน  
ระยะเวลา ๓ ปี ฯลฯ

ข้อ ๑๘ กำหนดว่า เมื่อครบกำหนดรอบระยะเวลาการใช้แผนอัตรากำลังขององค์การ  
บริหารส่วนตำบล ๓ ปีแล้ว ให้องค์การบริหารส่วนตำบลดำเนินการจัดทำแผนอัตรากำลังขององค์การบริหารส่วน  
ตำบล เป็นระยะเวลา ๓ ปี ในรอบถัดไป

๒. ประกาศคณะกรรมการพนักงานส่วนตำบลจังหวัดระยอง เรื่อง หลักเกณฑ์และเงื่อนไข  
เกี่ยวกับพนักงานจ้าง ลงวันที่ ๑๕ กรกฎาคม พ.ศ.๒๕๔๗ และที่แก้ไขเพิ่มเติม

ข้อ ๗ ให้องค์การบริหารส่วนตำบลจัดทำแผนอัตรากำลังพนักงานจ้างเป็นระยะเวลา  
สามปี โดยให้สอดคล้องกับเป้าหมายการปฏิบัติราชการขององค์การบริหารส่วนตำบลและงบประมาณ ทั้งนี้ ตาม  
แนวทางการจัดทำแผนอัตรากำลังพนักงานจ้างที่กำหนดในหมวด ๓

หมวด ๓ การจัดทำแผนอัตรากำลังพนักงานจ้าง

ข้อ ๑๒ การกำหนดจำนวนและตำแหน่งพนักงานจ้างองค์การบริหารส่วนตำบลในส่วน  
ราชการต่าง ๆ ขององค์การบริหารส่วนตำบล ให้องค์การบริหารส่วนตำบลจัดทำแผนอัตรากำลังขององค์การ  
บริหารส่วนตำบล เพื่อเป็นกรอบในการกำหนดตำแหน่งและการใช้ตำแหน่งพนักงานจ้างองค์การบริหารส่วน  
ตำบล แล้วเสนอให้คณะกรรมการพนักงานส่วนตำบล (ก.อบต.จังหวัด) พิจารณาให้ความเห็นชอบ โดยให้จัดทำ  
และกำหนดรวมไว้ในแผนอัตรากำลังพนักงานส่วนตำบล

ข้อ ๑๓ การจัดทำแผนอัตรากำลังพนักงานจ้างให้คำนึงถึงภารกิจ อำนาจหน้าที่ ความ  
รับผิดชอบ ลักษณะงานที่ต้องปฏิบัติ ความยากและคุณภาพของงานและปริมาณงาน ตลอดทั้งภาระค่าใช้จ่าย  
ขององค์การบริหารส่วนตำบลที่ต้องจ่ายในด้านบุคคล

๓. หนังสือสำนักงาน ก.จ. ก.ท. และ ก.อบต. ที่ มท ๐๘๐๙.๒/ว ๓๖ เรื่อง การจัดทำแผน  
อัตรากำลัง ๓ ปี ประจำปีงบประมาณ พ.ศ.๒๕๖๗ - ๒๕๖๙ ลงวันที่ ๑๐ มีนาคม ๒๕๖๖

ข้อ ๑ ให้องค์กรปกครองส่วนท้องถิ่นทุกแห่งจัดทำแผนอัตรากำลัง ๓ ปี ประจำปีงบประมาณ พ.ศ.๒๕๖๗ - ๒๕๖๙ โดยให้ถือปฏิบัติตามประกาศคณะกรรมการข้าราชการหรือพนักงานส่วนท้องถิ่น(ก.จ.จ. ก.ท.จ. ก.อบต.จังหวัด และ ก.เมืองพัทยา) เรื่อง หลักเกณฑ์และเงื่อนไขเกี่ยวกับการบริหารงานบุคคลขององค์กรปกครองส่วนท้องถิ่น หมวด ๒ เรื่อง การกำหนดประเภท จำนวน และอัตราตำแหน่ง และคู่มือการจัดทำแผนอัตรากำลัง ๓ ปี ประจำปีงบประมาณ พ.ศ.๒๕๖๗-๒๕๖๙

๔.คู่มือการจัดทำและปรับปรุงแผนอัตรากำลัง ๓ ปี ประจำปีงบประมาณ พ.ศ.๒๕๖๗-๒๕๖๙ ขององค์การบริหารส่วนท้องถิ่น

๑.การแต่งตั้งคณะกรรมการจัดทำแผนอัตรากำลัง ๓ ปี ขององค์กรปกครองส่วนท้องถิ่น

ให้นายองค์กรปกครองส่วนท้องถิ่น แต่งตั้งคณะกรรมการจัดทำแผนอัตรากำลัง ๓ ปี ประกอบด้วย

- นายองค์กรปกครองส่วนท้องถิ่น เป็นประธานกรรมการ
- ปลัดองค์กรปกครองส่วนท้องถิ่น เป็นกรรมการ
- รองปลัด/หัวหน้าส่วนราชการทุกส่วนราชการ เป็นกรรมการ
- หัวหน้าส่วนราชการที่รับผิดชอบการบริหารงานบุคคล เป็นกรรมการและเลขานุการ
- ข้าราชการหรือพนักงานส่วนท้องถิ่นที่ได้รับมอบหมายไม่เกิน ๒ คน เป็นผู้ช่วยเลขานุการ

ทั้งนี้ การออกคำสั่งแต่งตั้งคณะกรรมการจัดทำแผนอัตรากำลัง ๓ ปี ให้ระบุชื่อ-สกุล และตำแหน่ง หรือระบุเฉพาะตำแหน่งก็ได้ โดยนายองค์กรปกครองส่วนท้องถิ่นเป็นผู้ออกคำสั่ง

#### ๔.ข้อเสนอ

เพื่อให้การให้การจัดทำแผนอัตรากำลัง ๓ ปี ประจำปีงบประมาณ พ.ศ.๒๕๖๗-๒๕๖๙ ขององค์การบริหารส่วนตำบลแก่ง เป็นไปด้วยความเรียบร้อย เห็นควรพิจารณาอนุมัติแต่งตั้งคณะกรรมการจัดทำแผนอัตรากำลัง ๓ ปี ประจำปีงบประมาณ พ.ศ.๒๕๖๗ -๒๕๖๙ ขององค์การบริหารส่วนตำบลแก่ง

#### ๕.ข้อพิจารณา

เห็นควรพิจารณาอนุมัติตามข้อ ๔

เรียน ปลัดองค์การบริหารส่วนตำบลแก่ง  
เพื่อโปรดพิจารณา

.....  
.....

.....  
.....

.....

(นางจรีนันท์ ทองติตรัมย์)

หัวหน้าสำนักปลัดองค์การบริหารส่วนตำบล

  
(นางสาวโสภิตา โกมินทร์)  
หัวหน้าฝ่ายอำนวยการ



